



**शालेय शिक्षण व क्रीडा विभाग**  
**शिक्षण संचालनालय (योजना)**  
**महाराष्ट्र राज्य, पुणे-१**

# शिष्यवृत्ती केंद्र शासनाच्या शिष्यवृत्ती योजना

2



# राज्य शासनाच्या शिष्यवृत्ती योजना

9

५ वी ८ वी  
शिष्यवृत्ती

RIMC  
शिष्यवृत्ती

महा DBI पोर्टल  
वरील क.म.वि.  
शासकीय खुली  
गुणवत्ता शिष्यवृत्ती

महा DBI पोर्टल  
वरील  
आर्थिकदृष्ट्या  
मागासवर्गीय  
विद्यार्थ्यांना खुली  
गुणवत्ता शिष्यवृत्ती

संस्कृत  
शिष्यवृत्ती

# केंद्र शासनाच्या NSP २.० पोर्टल (www.scholarships.gov.in) वरील शिष्यवृत्ती योजनेचे शाळा स्तरावरील तयारी

3

- NSP २.० पोर्टल वरील विविध विभागातील योजना
- परीक्षा देऊन शिष्यवृत्तीसाठी निवड होण्याच्या योजना
- प्रवर्ग निहाय योजना
- टिचिंग विद्यार्थ्यांच्या योजना
- निकष
- शिष्यवृत्ती रक्कम / लाभ
- आवश्यक कागदपत्रे

योजनांची माहिती घेणे

## शाळा मधील पूर्व तयारी

- पालक सभे मध्ये केंद्र व राज्य शासनाच्या सर्व शिष्यवृत्ती व सवलती यांची माहिती देणे
- केंद्र शासनाच्या योजनेचेच्या निकष नुसार पात्र विद्यार्थी शोधणे
- शिष्यवृत्तीचा लाभ घेऊ इच्छित विद्यार्थ्यांचे निकषानुसार आवश्यक कागदपत्रे घेणे

- योजना निहाय Timeline पाहणे
- Excel Sheet मध्ये पात्र विद्यार्थ्यांची योजना निहाय, वर्ग निहाय विद्यार्थी माहिती भरणे
- विद्यार्थ्यांचे नाव , जन्म तारीख आधार नुसार भरणे
- आधारला बँक खाते व mobile क्रमांक लिंक करणे .

Online अर्ज  
भरण्यापूर्वी

# केंद्र शासनाच्या NSP २.० पोर्टल वरील शिष्यवृत्ती योजनाचा तुलनात्मक माहिती

4

## NMMSS

- परीक्षेद्वारे निवड होते
- ४८,००० रुपये लाभ (वार्षिक १२,००० रुपये असे ४ वर्षे लाभ);
- ९ वी ते १२ वी दरवर्षी अर्ज भरणे
- उत्पन्न ३,५०,००० पेक्षा जास्त नसावे
- शासकीय किंवा अनुदानित (अंशतः अनुदानित सह) शाळेत शिक्षण घेणे
- इयत्ता १० वी मध्ये ६० टक्के गुण आवश्यक (SC, ST प्रवर्ग साठी ५ टक्के सवलत)
- आधार नुसार नाव व जन्म तारीख nmmss result व अर्ज मध्ये आवश्यक.

## दिव्यांग विद्यार्थ्यांसाठी Pre Matric Scholarship

- Day Scholar साठी ९,०००, ते ११,००० रुपये वार्षिक
- Hosteller १२,६०० ते १४,६०० रुपये वार्षिक लाभ
- शासनमान्य शाळेतील इयत्ता ९ वी व १० वी मधील विद्यार्थी.
- उत्पन्न २,५०,००० पेक्षा जास्त नसावे
- दिव्यांगत्वाचे प्रमाण ४० % किंवा जास्त असावे .
- UDID क्रमांक असावा
- विद्यार्थी शाळेमध्ये नियमित शिक्षण घेत असावा.

## अल्पसंख्याक विद्यार्थ्यांसाठी Pre Matric Scholarship

- धार्मिक अल्पसंख्याक समाजातील विद्यार्थ्यांसाठी (मुस्लीम , बौद्ध , ख्रिश्चन, पारसी, शीख व जैन)
- शासनमान्य शाळेतील इयत्ता ९ वी व १० मधील विद्यार्थी
- सन २०२४-२५ साठी नवीन मार्गदर्शक सूचना केंद्र शासन यांचेकडून प्राप्त झाले नंतर कळवण्यात येईल

- NSP 2.0 पोर्टल वरील केंद्र शासनाच्या कोणत्याही एका शिष्यवृत्तीचा लाभ घेऊ शकता.
- विद्यार्थ्यांची माहिती आधार नुसार भरणे आवश्यक( नाव , जन्म तारीख)
- विद्यार्थ्यांच्या आधारला बँक खाते व mobile लिंक असणे आवश्यक.
- शाळेचे bonafide certificate + गुणपत्रक , तहसीलदार यांच्या सहीचे उत्पन्नाचे प्रमाणपत्र , जातीचे प्रमाणपत्र / दिव्यांगत्वाचे प्रमाणपत्र पोर्टलवर upload करणे आवश्यक.

## काही समस्या व उपाययोजना

5

- **शाळेचे नाव न दिसणे** - १. NSP पोर्टलवर HOME PAGE वर public corner मध्ये Search for Institute on NSP मेनू मध्ये UDISE + नुसार शाळा शोधून शाळेचे KYC approve आहे की नाही हे तपासणे तसेच सर्व वर्ग दिसत आहेत का हे तपासणे.
- २. KYC Approve नसेल किंवा KYC Online भरलीच नसेल तर Institute Corner मध्ये Fill Register form मधून आधार नुसार शाळेच्या नोडल ऑफिसर ,शाळेचे मुख्याध्यापक यांची माहिती व शाळेची माहिती भरून KYC Approve करून घेणे.( ही Process फक्त एकदा )
- ३. वर्ग दिसत नसतील तर नोडल ऑफिसर लॉगीन मधून Profile Update करणे ( दरवर्षी करणे आवश्यक ). त्यानंतर Add Update Details मेनू मधून वर्ग Add करणे.
- **Scheme चे नाव न दिसणे** - १. NMMSS साठी विद्यार्थाचे नाव, जन्म तारीख ही Result व NSP अर्जा मध्ये आधार नुसार असणे आवश्यक . Fresh (९ वी साठी ) Result वरील नाव व जन्म तारीख मध्ये दुरुस्ती असल्यास दुरुस्तीसाठी शिक्षणाधिकारी यांच्या मार्फत प्रस्ताव पाठवणे.
- २. दिव्यांग विद्यार्थाची शिष्यृतीचे नाव दिसत नसेल तर UDID (Unique Disability ID) वरील दिव्यांग प्रकार व NSP अर्ज मधील दिव्यांग प्रकार एक असावा तसेच UDID वरील जन्म वर्ष व आधार वरील जन्म वर्ष एकच असावे.

- ❑ अर्जा मध्ये चुकीची Scheme Category निवडणे (Pre Matric / Post Matric ) - Change Scheme Category मधून योग्य कारण देऊन दुरुस्ती करणे.(सदर सुविधा फक्त एकदा वापरता येते.)
- ❑ अर्जा मध्ये Scholarship ऐवजी Incentive scheme निवडणे- पुन्हा नव्याने अर्ज Register करणे.
- ❑ अर्ज चुकून Reject करणे - Fresh/ Renewal Reject Report मधून संबंधित विद्यार्थ्याचा अर्ज Revoke करणे व Fresh/ Renewal Re-Verification मधून अर्ज दुरुस्ती करायचा असेल तर Defect करणे अथवा सर्व बरोबर असेल तर Verify करणे.
- ❑ अर्ज कोणत्या शाळेमधून भरावा - विद्यार्थी ज्या शाळेमध्ये शिक्षण घेत आहे त्या शाळेमधून अर्ज भरण्यात यावा.
- ❑ अर्ज Withdraw केले नंतर NMMS नुतनीकरण अर्ज करता येत नाही. जर विद्यार्थ्यास सदर शिष्यवृत्ती सोडून इतर शिष्यवृत्तीचा लाभ हवा असेल तरच Renewal अर्ज Withdraw करून नवीन शिष्यवृत्ती साठी अर्ज नव्याने भरावा.
- ❑ विद्यार्थ्याच्या आधार कार्ड ला विद्यार्थ्याचे बँक खाते व Mobile क्रमांक लिंक असणे आवश्यक.
- ❑ नवीन नुतनीकरण अर्ज भरणे, पडताळणी करणे यामध्ये कोणतेही अडचण आल्यास तत्काळ शिक्षणाधिकारी कार्यालयत संपर्क करणे.

## केंद्र शासनाच्या NSP २.० पोर्टल वरील शिष्यवृत्ती योजना

7

▶ **Ministry of Social Justice & Empowerment :**

PM YASASVI CENTRAL SECTOR SCHEME OF TOP CLASS EDUCATION IN SCHOOLS FOR OBC, EBC AND DNT STUDENTS

▶ **Ministry of Labour & Employment:**

Financial Assistance for Education of the Wards of Beedi/Cine/IOMC/LSDM Workers - Pre-Matric

▶ **Ministry of Tribal Affairs:**

National Fellowship and Scholarship for Higher Education of ST Students - Scholarship (Formally Top Class Education for Schedule Tribe Students) - only for scholarships

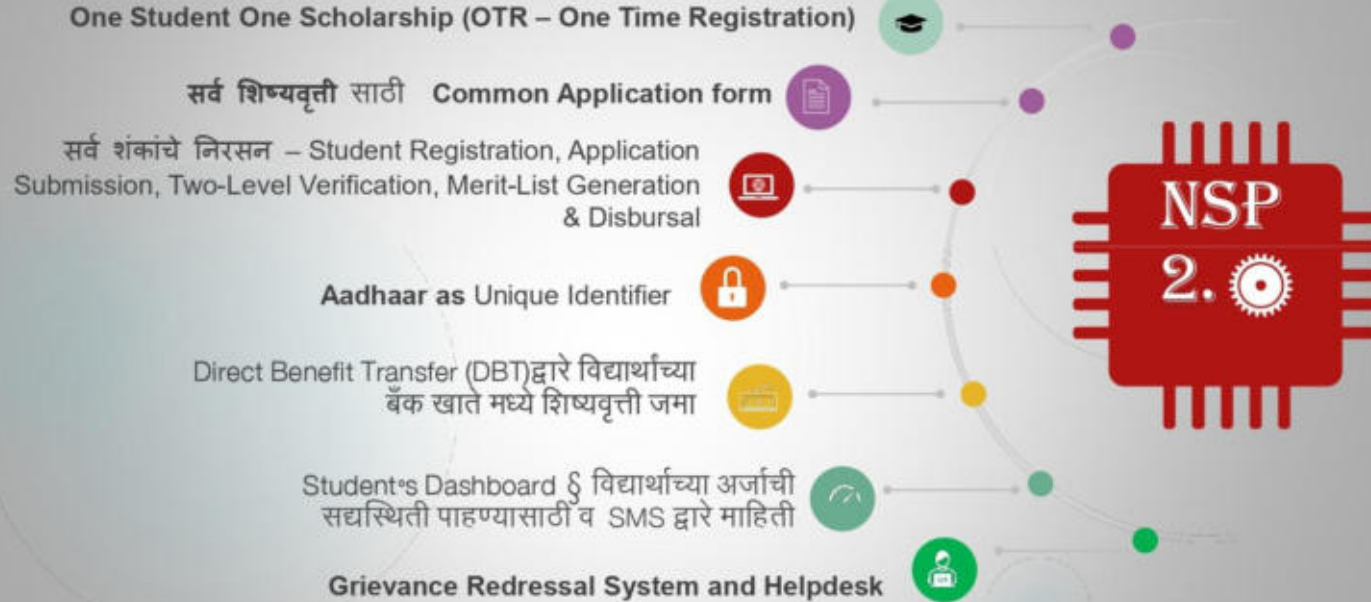
▶ **RPF/RPSF, Ministry of Railway:**

Prime Minister's Scholarship Scheme For RPF/RPSF

अधिक माहितीसाठी <https://scholarships.gov.in> (NSP पोर्टल ) ला भेट द्या.



## NSP Features



# राज्य शासनाच्या शिष्यवृत्ती योजना

9

५ वी ८ वी  
शिष्यवृत्ती

RIMC  
शिष्यवृत्ती

महा DBI पोर्टल  
वरील क.म.वि.  
शासकीय खुली  
गुणवत्ता शिष्यवृत्ती

महा DBI पोर्टल  
वरील  
आर्थिकदृष्ट्या  
मागासवर्गीय  
विद्यार्थ्यांना खुली  
गुणवत्ता शिष्यवृत्ती

संस्कृत  
शिष्यवृत्ती

# राज्य शासनाच्या शिष्यवृत्ती योजनाचा तुलनात्मक माहिती



## ५ वी व ८ वी शिष्यवृत्ती

- MSCE मार्केट परीक्षेद्वारे निवड
- शासनप्रमाण शाळेतील इयत्ता ५ वी व ८ वी मध्ये शिक्षण देणारे विद्यार्थी
- इयत्ता ५ वी साठी मुलां मुलींचे वय १२ पेक्षा जास्त नसावे
- इयत्ता ८ वी साठी मुलां मुलींचे वय १५ पेक्षा जास्त नसावे
- मागासलेल्या वर्गीसाठी मुलांना २ वर्षे व मुलींना ३ वर्षे मुदत
- शिष्यवृत्ती रक्कम इयत्ता ५ वी साठी ५,००० (एकूण ३ वर्षे)
- शिष्यवृत्ती रक्कम इयत्ता ८ वी साठी ७,००० (एकूण २ वर्षे)



## RIMC शिष्यवृत्ती

- MSCE मार्केट जून व डिसेंबर टोन सहात परीक्षा
- वार्षिक सहात ३ अशी एकूण ३ विद्यार्थ्यांची निवड
- ८ वी ते १२ वी असे ५ वर्षे राष्ट्रीय इंडियन सिव्हिल कॉलेज केरलातून रुपे इशियाल
- विद्यार्थी ५ वी मध्ये शिक्षण घेत किंवा ६ वी उत्तीर्ण असावा
- वय १ ज्येष्ठवर्ती टाजी ११.५ पेक्षा कमी व १३ पेक्षा अधिक नसावे.



## महा DBI पोर्टल वरील क.म.शि. शासकीय खुली गुणवत्ता शिष्यवृत्ती

- विद्यार्थी शासकीय, अनुदानित, विनानुदानित शाळेमध्ये शिक्षण घेत असावा
- १० वी मध्ये ६० % गुण आवश्यक
- ११ वी मध्ये ४५ % गुण आवश्यक
- DBI द्वारे ११ वी व १२ वी मधील ५०० रुपये प्रति वर्षे



## आर्थिकदृष्ट्या मागासवर्गीय विद्यार्थ्यांना खुली गुणवत्ता शिष्यवृत्ती

- विद्यार्थी शासकीय, अनुदानित, विनानुदानित शाळेमध्ये शिक्षण घेत असावा
- १० वी मध्ये ५० % गुण आवश्यक
- ११ वी मध्ये ५० % गुण आवश्यक
- उत्पन्न १ लाख पेक्षा जास्त नसावे
- वसतिगृहात राहणाऱ्या मुलांना १४०० तर मुलींना १६०० रुपये शिष्यवृत्ती
- वसतिगृहात न राहणाऱ्या मुलांना ८०० तर मुलींना १००० रुपये शिष्यवृत्ती



## संस्कृत शिष्यवृत्ती

- ८ वी मध्ये संपूर्ण संस्कृत विषय आवश्यक
- संस्कृत मध्ये ५०% गुण आवश्यक
- ९ वी व १० वी मधील विद्यार्थ्यांना १००० रुपये शिष्यवृत्ती
- ११ वी व १२ वी मधील विद्यार्थ्यांना १२५० रुपये शिष्यवृत्ती

# राज्य शासनाच्या शिष्यवृत्ती योजना

11

- ▶ इयत्ता ५ वी ते ७ वी मध्ये शिकत असणाऱ्या मागासवर्गीय मुलींना सावित्रीबाई फुले शिष्यवृत्ती योजना.
  - ▶ इ. ८ वी ते १० वी मध्ये शिकत असणाऱ्या मागासवर्गीय मुलींना सावित्रीबाई फुले शिष्यवृत्ती योजना.
  - ▶ इ. ५ वी ते ७ वी मध्ये शिकत असणाऱ्या मागासवर्गीय मुला-मुलींना गुणवत्ता शिष्यवृत्ती योजना
  - ▶ इ. ८ वी ते १० वी मध्ये शिकत असणाऱ्या मागासवर्गीय मुला-मुलींना गुणवत्ता शिष्यवृत्ती योजना
  - ▶ इ. १० वी मध्ये शिकत असणाऱ्या मागासवर्गीय मुला-मुलींना परीक्षा फी देणे
  - ▶ इ ९ वी ते १० वी मध्ये शिकणाऱ्या अनु जातीच्या विद्यार्थ्यांना भारत सरकार pre matric शिष्यवृत्ती
  - ▶ अस्वच्छ व्यवसायात काम करणाऱ्या पालकांच्या मुलांना pre matric शिष्यवृत्ती
  - ▶ अपंगाना शिष्यवृत्ती व उद्योग प्रशिक्षण व शालांत अपंग विद्यार्थ्यांना शिष्यवृत्ती ( इ. १ ली ते १० वी )
  - ▶ इ. १ वी ते १० वी मध्ये शिकत असणाऱ्या विमुक्त जाती व भटक्या जमाती मधील विद्यार्थ्यांना शिष्यवृत्ती योजना.
  - ▶ इ. ८ वी ते १० वी मध्ये शिकत असणाऱ्या इतर मागासवर्गीय विद्यार्थ्यांना शिष्यवृत्ती योजना.
- ▶ अधिक माहितीसाठी समाज कल्याण विभाग , अपंग कल्याण विभाग यांच्याशी संपर्क साधावा.

## १. राष्ट्रीय आर्थिक दुर्बल घटकासाठी असलेली शिष्यवृत्ती योजना. (National Means -Cum-Merit Scholarship Scheme) NMMSS

### ► प्रस्तावना :-

राष्ट्रीय आर्थिक दुर्बल घटक शिष्यवृत्ती ही केंद्रशासन पुरस्कृत योजना सन २००७-०८ या वर्षापासून सुरु करण्यात आलेली आहे. महाराष्ट्र राज्यातील कोणत्याही शासकीय स्थानिक स्वराज्य संस्था व खाजगी अनुदानीत शाळेतील इयत्ता ८वी मध्ये शिकत असलेले नियमित विद्यार्थी/विद्यार्थिनी या परीक्षेसाठी पात्र असतात. कुटुंबाचे वार्षिक उत्पन्न एकत्रित (आई-वडिलांचे) रु.३,५०,०००/- पेक्षा जास्त नसावे.

**उद्दिष्टे :-**

१. इयत्ता ८वी अखेर आर्थिक दुर्बल घटकातील प्रज्ञावान विद्यार्थ्यांचा शोध घेऊन बुद्धीमान विद्यार्थ्यांना सर्वोत्तम शिक्षण मिळण्याच्या दृष्टीने त्यांना आर्थिक सहाय्य करणे.
२. विद्यार्थ्यांना उच्च माध्यमिक स्तरापर्यंतचे शिक्षण घेण्यास मदत व्हावी.
३. आर्थिक दुर्बलतेमुळे प्रज्ञावान विद्यार्थ्यांची उच्च माध्यमिक स्तरापर्यंत होणारी गळती रोखावी हे या योजनेचे उद्दिष्ट आहे.

**शिष्यवृत्तीचे दर :-**

इ. ९वी ते इ. १२वी अखेर ४ वर्ष दरमहा रु. १०००/- प्रमाणे  
(वार्षिक रु.१२,०००/-) शिष्यवृत्ती

► आवश्यक कागदपत्रे/प्रमाणपत्रे :-

१. सध्या शिकत असलेल्या शाळेचे बोनाफाईड सर्टिफिकेट .
२. शिष्यवृत्ती पात्र विद्यार्थ्यांचे एन.एम.एम.एस.परीक्षेचे गुणपत्रक.
३. शिष्यवृत्ती पात्र विद्यार्थ्यांचे गतवर्षाचे (इयत्ता ९वी, १०वी, ११वी) गुणपत्रक.
४. सक्षम प्राधिकारी यांच्या सहीचा पालकाचा उत्तपत्राचा दाखला.
५. ज्या प्रवर्गातून विद्यार्थी शिष्यवृत्ती परीक्षा पात्र झाला त्या प्रवर्गाचा (जातीचा) सक्षम प्राधिकारी यांच्या सहीचा दाखला
६. आधार कार्ड प्रत.
७. बँक पासबुकची प्रत.

**पात्रतेचे निकष:-**

१. पालकांचे उत्पन्न रु. ३,५०,०००/- पेक्षा जास्त नसावे. उत्पन्नाचा दाखला हा सक्षम प्राधिकारी यांच्या सहीचा आवश्यक आहे.
२. शासकीय, स्थानिक स्वराज्य संस्था व खाजगी अनुदानित (अंशतः अनुदानित सह) शाळेतील विद्यार्थ्यांना सदर योजना लागू आहे.
३. केंद्रीय विद्यालय, जवाहर नवोदय विद्यालय तसेच राज्य शासनाकडून वसतिगृहाची सवलत घेत असलेल्या शासकीय तसेच खाजगी विनाअनुदानित शाळेतील, खाजगी अनुदानित सैनिकी शाळेतील विद्यार्थ्यांना शिष्यवृत्तीसाठी अपात्र आहेत.
४. इयत्ता १०वी नंतर शिष्यवृत्ती धारक विद्यार्थ्यांने व्यावसायिक अभ्यासक्रमास प्रवेश घेत असल्यास त्यास पुढील शिष्यवृत्तीसाठी अपात्र करण्यात येईल.

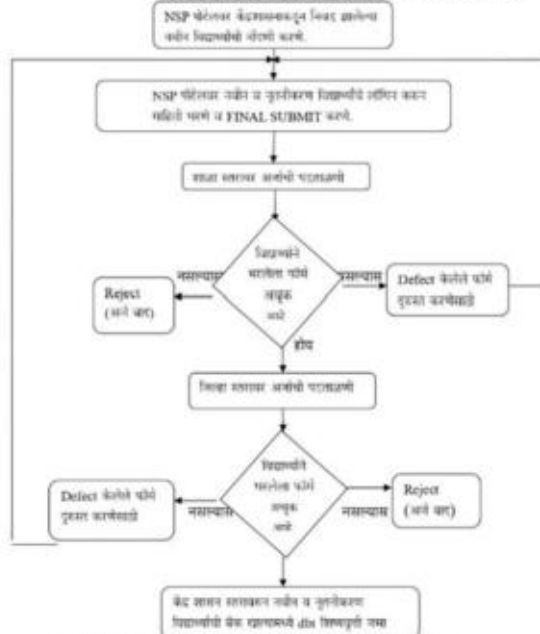


५. इयत्ता १०वी मध्ये सर्वसाधारण (जनरल) विद्यार्थ्यांस ६० टक्केपेक्षा अधिक गुण (अनुसूचित जाती/जमातीच्या विद्यार्थ्यांस ०५ टक्के सुट.) इयत्ता ९वी मधून १०वी मध्ये गेलेले विद्यार्थी व ११वी मधून १२वी मध्ये गेलेले विद्यार्थी प्रथम प्रयत्नात पास होणे आवश्यक आहे.
६. शिष्यवृत्ती पात्र विद्यार्थ्यांचे राष्ट्रीयकृत बँकेतील विद्यार्थ्यांच्या नावाचेच खाते असावे, संयुक्त खाते नसावे.
७. शिष्यवृत्ती पात्र विद्यार्थ्यांचे आधार कार्ड असावे व विद्यार्थ्यांच्या बँक खात्याशी आधार कार्ड संलग्न असावे.
८. विद्यार्थींची ज्या प्रवर्गातून निवड झाली आहे त्या प्रवर्गातूनच शिष्यवृत्तीसाठी अर्ज भरावा व जात प्रमाणपत्र सादर करणे आवश्यक आहे.

९. विद्यार्थ्यांकडून शाळेच्या शिस्तीचा अथवा शिष्यवृत्तीच्या कोणत्याही अटी व शर्तीचा भंग झाल्यास शिष्यवृत्ती स्थगित करण्यात येईल अथवा संपुष्टात आणण्यात येईल.
१०. जर एखाद्या विद्यार्थ्यास चुकीच्या माहितीच्या आधारे शिष्यवृत्ती दिली गेल्याचे निदर्शनास आल्यास त्या विद्यार्थ्याची शिष्यवृत्ती तात्काळ रद्द करण्यात येईल व त्यास प्रदान करण्यात आलेल्या शिष्यवृत्तीच्या रकमेची वसूली करण्यात येईल.
११. कोणत्याही कारणामुळे एका शैक्षणिक वर्षाचे अंतर पडल्यास नूतनीकरण शिष्यवृत्ती अर्ज भरता येणार नाही. तसेच शिष्यवृत्तीच्या नियमांच्या आधारे एकदा बंद केलेली शिष्यवृत्ती कोणत्याही परिस्थितीत पुनरुज्जीवित केली जाऊ शकत नाही.
१२. शिष्यवृत्तीसाठी अर्ज करावयाचे शैक्षणिक वर्ष संपल्यानंतर कोणत्याही प्रकारच्या फरकासाठी विद्यार्थ्यांचा दावा विचारात घेतला जाणार नाही.

राष्ट्रीय आर्थिक बुद्धल घटकासाठी असलेली शिष्यवृत्ती योजना. (NMMSS)

योजनेच्या ऑनलाईन प्रक्रियेचा ओप तक्ता (Flow Chart)



[www.scholarships.gov.in](http://www.scholarships.gov.in) (NSP Portal)

## राष्ट्रीय आर्थिक दुर्बल घटक शिष्यवृत्ती योजना वार्षिक वेळापत्रक सन २०२४-२५

अ.क्र.	महिना	करावयाची कार्यवाही
१	जून	मागील वर्षाचे उद्दिष्ट व पूर्तता या बाबींचा आढावा घेणे
२	जुलै	सन २०२४-२५ अंमलबजावणीसाठीची पूर्वतयारी
३	ऑगस्ट	केंद्रशासनाच्या परिपत्रकानुसार व शिक्षण संचालनालय (योजना) यांच्या सूचनेनुसार NSP 2.0 वर शाळा स्तरावर झालेल्या कामाचा शिक्षणाधिकारी (योजना) यांनी आढावा घेणे.
४	सप्टेंबर	केंद्रशासनाच्या परिपत्रकानुसार व शिक्षण संचालनालय (योजना) यांच्या सूचनेनुसार NSP 2.0 वर शाळा स्तरावर झालेल्या कामाचा शिक्षणाधिकारी (योजना) यांनी आढावा घेणे.
५	ऑक्टोबर	ऑनलाईन अर्ज भरण्यासाठी व पडताळणी करण्यासाठी सर्व मुख्याध्यापकांची आढावा बैठक घेणे.
६	नोव्हेंबर	शिक्षणाधिकारी (योजना) यांनी मुख्याध्यापकांचे शिबोर लावून सर्व विद्यार्थ्यांची कागदपत्रे तपासणे.
७	डिसेंबर	क्षेत्रीय स्तरावरील तक्रारीचे निवारण करणे.
८	जानेवारी	प्राप्त तक्रारीचे निवारण करण्यासाठी राज्यस्तरीय कार्यालयाने दिलेल्या सूचनांचे पालन करणे.
९	फेब्रुवारी	केंद्रस्तरावरून Revalidation साठी प्राप्त झालेल्या अर्जांचे कागदपत्रे राज्यस्तरावर उपलब्ध करून देणे व excel sheet मध्ये माहिती भरणे.
१०	मार्च	तक्रारीचे निवारण करणे.
११	एप्रिल	क्षेत्रीय स्तरावरून न्यायालयीन प्रकरणे / प्राप्त तक्रारीचे निवारण, लोकावृक्त प्रकरणांबाबत
१२	मे	तक्रारीचे निवारण

## २. दिव्यांग विद्यार्थ्यांसाठी असलेली प्रि-मॅट्रिक शिष्यवृत्ती योजना

22

### (Pre-Matric Scholarship For Student with Disabilities)

प्रस्तावना :-

दिव्यांग विद्यार्थ्यांच्या सामाजिक, आर्थिक सक्षमीकरणात शिक्षण अतिशय निर्णायक भूमिका बजावते. शिक्षणाची ही महत्त्वपूर्ण भूमिका लक्षात घेऊन राज्यधोरणाची मार्गदर्शक तत्वे, भारतीय संविधान आणि दिव्यांग व्यक्ती अधिकार कायदा २०१६ अन्वये दिव्यांग व्यक्तींना शिक्षणाचा अधिकार प्राप्त करण्यासाठी राज्यांची भूमिका अधोरेखित करण्यात आलेली आहे. अनुच्छेद ४१ भाग ४ अन्वये दिव्यांगांच्या काम करण्याचा अधिकार सुरक्षित करण्यासाठी राज्य प्रभावी तरतुदी करेल असे नमुद आहे.

सन २०२२-२३ पासून सदर योजनेची अंमलबजावणी शिक्षण संचालनालय (योजना) कार्यालयामार्फत राबविली जात आहे. केंद्र सरकारद्वारे इयत्ता ९वी व १०वी मधील दिव्यांग विद्यार्थ्यांसाठी (Disabled Students) सदर शिष्यवृत्ती दिली जाते.

या योजनेची अंमलबजावणी केंद्रशासनाच्या [www.scholarships.gov.in](http://www.scholarships.gov.in) या संकेतस्थळावरून करण्यात येत आहे. तसेच पात्र लाभार्थ्यांना शिष्यवृत्तीचा लाभ [Public Finance Management System - PFMS](#) मार्फत संबंधितांच्या बँक खात्यावर परस्पर [Direct Benefit Transfer \(DBT\)](#) द्वारे जमा केली जाते.

### उद्दिष्टे

१. दिव्यांग विद्यार्थ्यांना शिक्षणासाठी प्रोत्साहन देणे.
२. दिव्यांग विद्यार्थ्यांची गळती थांबविणे.
३. पालकांना त्यांच्या पाल्यांना शाळेत पाठविणेसाठी प्रोत्साहन देणे.
४. पाल्यांच्या शिक्षणावर होणाऱ्या खर्चाचा भार कमी करणे.
५. दिव्यांग विद्यार्थ्यांचे सक्षमीकरण करून त्यांना शिक्षण प्रवाहात राहणेसाठी मदत करणे.

► शिष्यवृत्तीचे दर :-

24

Item	Day scholar	Hosteller
Maintenance allowance (per month)	500/-	800/-
Book Grant (per annum)	1000/-	1000/-

Sr. No	Type of Disability	Amount per Annum
1	Visually Impaired & Intellectual Disabilities	4,000/-
2	All other type of disability	2,000/-

### पात्रतेचे निकष:-

- ▶ अनुदानित शाळांतील इयत्ता ९वी व १०वी च्या दिव्यांग विद्यार्थ्यांना (CwDs) प्रि-मॅट्रिक शिष्यवृत्ती दिली जाते.
- ▶ सदर विद्यार्थ्यांचे दिव्यांगत्वाचे प्रमाण ४० टक्के किंवा जास्त असावे. नियमानुसार सक्षम अधिकाऱ्याचे दिव्यांगत्वाचे वैध प्रमाणपत्र हे Rights of Persons with Disabilities Act २०१६ मध्ये निकषांनुसार असावे.
- ▶ एकाच पालकांच्या २ पेक्षा अधिक अक्षम (दिव्यांग) पाल्यांना ही शिष्यवृत्ती लागू नाही. मात्र दुसरे अपत्य जुळे असल्यास त्यांना सदर शिष्यवृत्तीचा लाभ देता येईल.
- ▶ सदर शिष्यवृत्ती एका इयत्तेला एका शैक्षणिक वर्षासाठीच लागू राहिल. विद्यार्थ्यांने तीच इयत्ता रिपीट केल्यास या शिष्यवृत्तीचा लाभ घेता येणार नाही.



- ▶ जर विद्यार्थ्यांला एकापेक्षा जास्त शिष्यवृत्ती लागू होत असतील तर विद्यार्थ्यांने त्याच्या सोयीनुसार लाभाची (लाभदायी) शिष्यवृत्ती स्विकारुन दुसरी शिष्यवृत्ती वरिष्ठ कार्यालयास कळवुन रद्द करवुन घ्यावी. मात्र विद्यार्थी निवास, निवासासाठी देय अनुदान, किंवा अशा प्रकारची राज्यशासनाची किंवा इतर स्रोतांकडुन पुस्तके किंवा इतर शैक्षणिक साहित्य खरेदीसाठी प्राप्त मदत स्विकारु शकतात.
- ▶ शिष्यवृत्तीधारक जर केंद्रशासनाच्या किंवा राज्यशासनाच्या अर्थसहाय्यित परीक्षाकेंद्रावर प्रशिक्षण घेत असतील तर ही शिष्यवृत्ती सदर कालावधीसाठी बंद राहिल.
- ▶ पालकांचे उत्पन्नाच्या सर्व स्रोतातुन प्राप्त वार्षिक उत्पन्न रु. २,५०,०००/- पेक्षा जास्त नसावे.

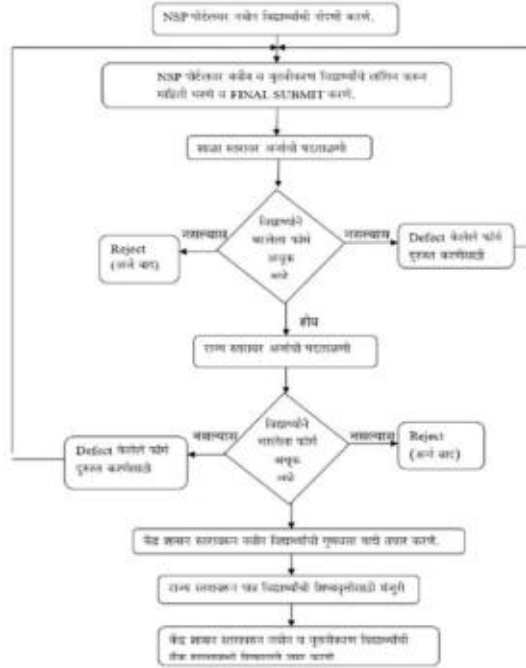
**आवश्यक कागदपत्रे/प्रमाणपत्रे :-**

१. विद्यार्थ्यांचा फोटो.
२. वयाचा दाखला.
३. पालकांच्या उत्पन्नाचा दाखला (सक्षम अधिकारी यांच्या सहीचा)
४. मागील वर्षातील इयत्तेचे गुणपत्रक.
५. दिव्यांगत्वाचे प्रमाणपत्र (Disability Certificate), (Unic Disability Identity Card)
६. आधारकार्ड.

**संपर्क :-**

- ▶ शिक्षणाधिकारी (माध्यमिक /योजना) जिल्हा परिषद
- ▶ संबंधित शाळांचे मुख्याध्यापक

चोजनेष्या ऑनलाईन प्रक्रियेचा ओघ तक्का (Flow Chart)



### दिव्यांग कल्याण शिष्यवृत्ती योजना वार्षिक वेळापत्रक सन २०२४-२५

अ.क्र.	महिना	करावयाची कार्यवाही
१	जून	मागेल वर्षाचे उद्दिष्ट व पूर्तता या बाबींचा आढावा घेणे
२	जुलै	सन २०२४-२५ अंमलबजावणीसाठीची पूर्वतयारी
३	ऑगस्ट	केंद्रशासनाच्या परिपत्रकानुसार व शिक्षण संचालनालय (योजना) यांच्या सूचनेनुसार NSP 2.0 वर शाळा स्तरावर झालेल्या कामाचा शिक्षणाधिकारी (योजना) यांनी आढावा घेणे.
४	सप्टेंबर	केंद्रशासनाच्या परिपत्रकानुसार व शिक्षण संचालनालय (योजना) यांच्या सूचनेनुसार NSP 2.0 वर शाळा स्तरावर झालेल्या कामाचा शिक्षणाधिकारी (योजना) यांनी आढावा घेणे.
५	ऑक्टोबर	ऑनलाईन अर्ज भरण्यासाठी व पडताळणी करण्यासाठी सर्व मुख्याध्यापकांची आढावा बैठक घेणे.
६	नोव्हेंबर	शिक्षणाधिकारी (योजना) यांनी मुख्याध्यापकांचे शिबोर लावून सर्व विद्यार्थ्यांची कागदपत्रे तपासणे.
७	डिसेंबर	क्षेत्रीय स्तरावरील तक्रारींचे निवारण करणे.
८	जानेवारी	तक्रारींचे निवारण करण्यासाठी राज्यस्तरीय कार्यालयाने दिलेल्या सूचनांचे पालन करणे.
९	फेब्रुवारी	केंद्रस्तरावरून Revalidation साठी प्राप्त झालेल्या अर्जांचे कागदपत्रे राज्यस्तरावर उपलब्ध करून देणे व excel sheet मध्ये माहिती भरणे.
१०	मार्च	केंद्रशासन स्तरावरून निवड झालेल्या विद्यार्थ्यांना शिष्यवृत्ती वाटप करण्यासाठी प्राप्त झालेल्या फाईल तपासून डिजिटल सिग्नेचर करून केंद्रशासनास पाठविणे.
११	एप्रिल	क्षेत्रीय स्तरावरून न्यायालयीन प्रकरणे / प्राप्त तक्रारींचे निवारण
१२	मे	तक्रारींचे निवारण करणे.

## ४. पूर्व उच्च प्राथमिक व पूर्व माध्यमिक शाळातील विद्यार्थ्यांना शिष्यवृत्ती योजना (इयत्ता ५ वी व इयत्ता ८ वी शिष्यवृत्ती योजना)

41

योजनेची उद्दिष्ट, व्याप्ती, पार्श्वभूमी -

गुणवान विद्यार्थ्यांना प्रोत्साहन देण्यासाठी उच्च प्राथमिक व माध्यमिक शाळातील विद्यार्थ्यांना शिष्यवृत्ती योजना अस्तित्वात आहे. महाराष्ट्र राज्य परीक्षा परिषदे मार्फत घेत असलेल्या स्पर्धात्मक परीक्षांच्या निकालावर प्रामुख्याने गुणवत्तेनुसार शिष्यवृत्त्या दिल्या जातात. ही शिष्यवृत्ती विद्यार्थ्यांची समाधानकारक प्रगती व चांगल्या वर्तणुकीच्या आधारे पुढे चालू रहाते. इयत्ता ५वी साठी तीन वर्ष व इयत्ता ८वी साठी २ वर्षे शिष्यवृत्ती दिली जाते. ही शिष्यवृत्ती शैक्षणिक वर्षात १० महिन्यासाठी दिली जाते. प्रत्येक जिल्हयाचे ग्रामीण व नागरी क्षेत्रासाठी शिष्यवृत्त्यांचे स्वतंत्र व ठराविक संच निर्धारित केलेले आहेत. शासन निर्णय क्र. एससीएच/२००९/९०/९/केपुयो दि.२२/०७/२०१० अन्वये पुढीलप्रमाणे राज्यात उच्च प्राथमिक शिष्यवृत्ती व माध्यमिक शिष्यवृत्ती संच मंजूर करण्यात आले आहेत. सदरची शिष्यवृत्ती बँकेमार्फत शिष्यवृत्तीधारकाच्या खात्यावर सन २०१०-११ पासून जमा करण्याबाबतचा निर्णय घेण्यात आलेला आहे.

### पात्रतेचे निकष –

पूर्व उच्च प्राथमिक व पूर्व माध्यमिक शाळा शिष्यवृत्ती खालील अटी व शर्तीच्या अधीन राहून देय राहिल.

१. शासनमान्य (शासकीय/अनुदानित/विना अनुदानित/कायम विनाअनुदानित) शाळांमधील विद्यार्थी सदर शिष्यवृत्ती परीक्षा देण्यास पात्र राहतील.

२. आय.सी.एस.ई व सी.बी.एस.ई. अभ्यासक्रम राबविणाऱ्या शाळांतील विद्यार्थ्यांसाठी, सदर शिष्यवृत्ती परीक्षेस प्रविष्ट होण्यासाठी शासन खाली अटीच्या अधीन राहून मान्यता देत आहे :-

२.१. शिष्यवृत्ती सदर परीक्षेला बसणाऱ्या विद्यार्थ्यांसाठी प्रचलित नियमानुसार वयाची अट राहिल.

२.२. सदर विद्यार्थ्यांकडून शिष्यवृत्ती परीक्षेस सध्या प्रचलित असलेले विहित शुल्क आकारण्यात येईल.

२.३. महाराष्ट्र शासन अंतर्गत राबविणाऱ्या शाळांतील मागासवर्गीय विद्यार्थ्यांना असलेली परीक्षा फी माफीची सवलत या विद्यार्थ्यांना मिळणार नाही.

२.४ सदर विद्यार्थ्यांची स्वतंत्र गुणवत्ता यादी तयार केली जाईल.

२.५ सदर विद्यार्थी गुणवत्ता यादीत आल्यास पहिल्या ५० विद्यार्थ्यांना प्रमाणपत्र दिले जाईल व गुणानुक्रम कळविण्यात येईल. मात्र त्यांना शिष्यवृत्तीची रोख रक्कम दिली जाणार नाही.

२.६ उर्वरित सर्व विद्यार्थ्यांना गुणपत्रके देण्यात येतील.

#### **परीक्षेसाठी पात्रता -**

१. इयत्ता ५वी व इयत्ता ८वी मध्ये शिकणारे सर्व अभ्यासक्रमाच्या शाळेतील विद्यार्थी.

२. शिष्यवृत्ती परीक्षेस पात्र होण्यासाठी विद्यार्थी हा महाराष्ट्राचा रहिवासी म्हणजेच पालकांचे किंवा विद्यार्थ्यांचे महाराष्ट्रात किमान १५ वर्षे वास्तव्य असावे.

३. सदर शिष्यवृत्ती महाराष्ट्र राज्य परिषद, पुणे यांनी दरवर्षी घेतल्या गेलेल्या स्पर्धा परीक्षेच्या आधारे दिली जाईल.

#### **परीक्षेचे माध्यम -**

मराठी, इंग्रजी, हिंदी, उर्दू, गुजराती, तेलगु, सिंधी व कन्नड (सेमी इंग्रजी सर्व माध्यमांसाठी फक्त इंग्रजी माध्यमा व्यतिरिक्त)

- शिष्यवृत्ती परीक्षेसाठी वयोमर्यादा –

विद्यार्थ्यांचे वय १ जून रोजी खाली कोष्टकात दर्शविलेल्या वयापेक्षा जास्त नसावे.

	पूर्व उच्च प्राथमिक शाळा		पूर्व माध्यमिक शाळा	
	मुले	मुली	मुले	मुली
	वर्षे	वर्षे	वर्षे	वर्षे
बिगर मागासलेल्या वर्गासाठी	१२	१२	१५	१५
मागासलेल्या वर्गासाठी	१४	१५	१७	१८



### परीक्षेची तारीख व दिनांक -

१. शिष्यवृत्ती परीक्षा दरवर्षी फेब्रुवारी महिन्याच्या **दुसऱ्या/तिसऱ्या रविवारी** घेण्यात यावी.
२. शिष्यवृत्ती परीक्षा महाराष्ट्र राज्य परीक्षा परिषदेने निश्चित केलेल्या केंद्रावर घेतली जाईल.
३. महाराष्ट्र राज्य परीक्षा परिषदेने घेतलेल्या पूर्व माध्यमिक व माध्यमिक शाळा शिष्यवृत्ती स्पर्धा परीक्षेच्या अंतिम निकाल यादी मध्ये नाव असावे.
४. शिष्यवृत्ती धारकाच्या समाधानकारक प्रगतीला अनुसरून शिष्यवृत्ती धारकाला शिष्यवृत्ती देण्यात येते.

### परीक्षेसाठी अर्ज -

सदर परीक्षेसाठीचे अर्ज हे विद्यार्थी शिकत असलेल्या शाळेच्या मुख्याध्यापकांमार्फत महाराष्ट्र राज्य परीक्षा परिषदेने ठरविलेल्या वेळापत्रकानुसार ऑनलाईन सादर करावेत.

► परीक्षा शुल्क –

सर्वसाधारण विद्यार्थी- प्रवेश शुल्क रु.५०/- व परीक्षा शुल्क रु.१५०/- एकूण शुल्क रु.२००/-

मागासवर्गीय व दिव्यांग विद्यार्थी - प्रवेश शुल्क रु.५०/- परीक्षा शुल्क रु.७५/-

एकूण शुल्क रु.१२५/-

शाळा संलग्नता- शुल्क रु.२००/-

► परीक्षेचे माध्यम - मराठी/हिंदी/गुजराथी/उर्दू/इंग्रजी/सिंधी/तेलगू/कन्नड

► परीक्षेचे विषय : अ) पूर्व उच्च प्राथमिक शिष्यवृत्ती परीक्षा (इयत्ता ५वी)

पेपर १ प्रथम भाषा व गणित (गुण ७५, वेळ : ९० मिनिटे)

पेपर २ तृतीय भाषा व बुद्धीमत्ता चाचणी (गुण ७५, वेळ : ९० मिनिटे)

ब) पूर्व माध्यमिक शिष्यवृत्ती परीक्षा (इयत्ता ८वी)

पेपर १ प्रथम भाषा व गणित (गुण ७५, वेळ : ९० मिनिटे)

पेपर २ तृतीय भाषा व बुद्धीमत्ता चाचणी (गुण ७५, वेळ : ९० मिनिटे)

वरील विषयांच्या प्रश्नांची काठिण्य पातळी, कठीण प्रश्न ३० टक्के, मध्यम प्रश्न ४० टक्के व सोपे प्रश्न ३० टक्के अशी राहिल.

अभ्यासक्रम - इयत्ता १ली ते ५वी व इयत्ता ६वी ते ८वी (राज्य शासन)

वेबसाईट - <https://www.mscepupps.in>

### शिष्यवृत्ती प्रदानाच्या अटी -

१. शिष्यवृत्ती पात्र विद्यार्थ्यांने लगेचच्या वर्षी मान्यता प्राप्त प्राथमिक/माध्यमिक शाळेत प्रवेश घेतला पाहिजे. जे शिष्यवृत्ती धारक विद्यार्थी शाळेत प्रवेश घेणार नाहीत अशा विद्यार्थ्यांची शिष्यवृत्ती रद्द करण्यात येईल.
२. शिष्यवृत्ती परीक्षा पास झाल्याच्या नंतरच्या वर्षापासून तीन/दोन वर्षे सदर शिष्यवृत्ती चालू राहिल, त्यासाठी शिष्यवृत्ती धारकाला नियमित उपस्थिती, चांगले वर्तन व समाधानकारक प्रगती या अटींची पूर्तता करावी लागेल, तसेच शाळा प्रमुखाचे प्रमाणपत्र द्यावे लागेल. यापैकी एकाही अटीची पूर्तता होत नसल्यास पात्र विद्यार्थ्यांस शिष्यवृत्ती मिळणार नाही.
३. विद्यार्थ्यांने शाळा बदल केल्यास, विद्यार्थ्यांने/पालकांने शिष्यवृत्तीसाठी नवीन मुख्याध्यापकामार्फत संबंधित जिल्हयाच्या शिक्षणाधिकारी माध्यमिक/योजना यांच्याकडे प्रस्ताव सादर करावा.
४. शिक्षण संचालक (योजना) महाराष्ट्र राज्य पुणे यांच्या परवानगी शिवाय कोणीही शिष्यवृत्ती गोठवू शकणार नाही.

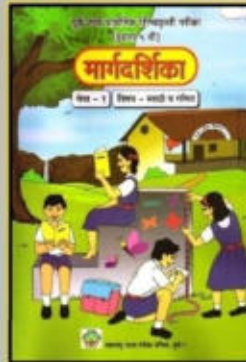
## शुषुवृतीचे संच व दर :

48

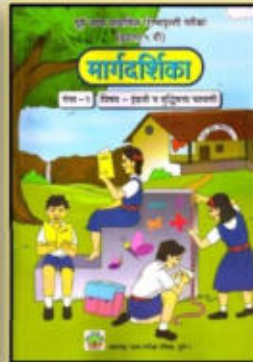
- ▶ इयत्ता 5 वी सर्व संचाकरीता रु.500/ प्रतिमहा प्रमाणे (रु.5000/- प्रतिवर्ष)
- ▶ इयत्ता 8 वी सर्व संचाकरीता रु.750/- प्रतिमहा प्रमाणे (रु.7500/- प्रतिवर्ष)

# मार्गदर्शिका पुस्तिका

49



किंमत रु. 251/-

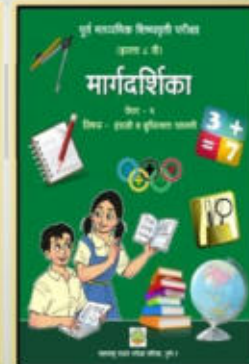


किंमत रु. 225/-



किंमत रु. 324/-

किंमत रु. 265/-



## मार्गदर्शिका पुस्तिका उपलब्ध माध्यम

50

- मराठी
- उर्दु
- हिंदी
- इंग्रजी

उपरोक्त मार्गदर्शिका महाराष्ट्र राज्य पाठ्यपुस्तक निर्मिती व अभ्यासक्रम संशोधन मंडळाच्या (बालभारती) कोणत्याही विभागीय भांडारातून खरेदी केल्यास छापील किंमतीवर 15% सवलत देण्यात येते.

**५. राष्ट्रीय भारतीय सैनिक महाविद्यालय डेहराडून येथील सरकारी शिष्यवृत्त्या  
(२२०२ ११९८) (RIMC)**

51

**योजनेची उद्दिष्ट, व्याप्ती, पार्श्वभूमी -**

महाराष्ट्र राज्य परीक्षा परीषदेमार्फत राष्ट्रीय इंडियन मिलिटरी कॉलेज डेहराडून ही प्रवेश परीक्षा जून व डिसेंबर अशा दोन सत्रात घेतली जाते व प्रत्येक सत्रात दोन अशा एकूण चार विद्यार्थ्यांची प्रतिवर्षी निवड करण्यात येते निवड झालेल्या विद्यार्थ्यांला इयत्ता ८वी ते १२वी पर्यंत असे पाच वर्षांचे प्रशिक्षण दिले जाते. शासन निर्णय क्रमांक एससीएच १०९८/( ८०/९८) माशि - ८ दिनांक ६/११/९८ अन्वये प्रतिवर्षी प्रति विद्यार्थ्यास रुपये ४०,०००/- देण्यात येते. विद्यार्थ्यांच्या प्रगती अहवाला आधारे व शिक्षण पुढे चालू ठेवलेल्या अशा प्रवेश घेतलेल्या विद्यार्थ्यांना शिष्यवृत्ती मंजूर केली जाते.

### शिष्यवृत्तीचे संच व दर -

एकूण वार्षिक ४ विद्यार्थी, शासन निर्णय दि.२५ जुलै, २०१७ अन्वये शिष्यवृत्ती मध्ये रु.४०,०००/- वार्षिक वाढ करण्यात आलेली आहे. तसेच सदर लाभ हा जानेवारी, २०१७ च्या सत्रापासून नव्याने प्रवेश घेतलेल्या तसेच संस्थेत शिक्षण पुढे चालू ठेवलेल्या विद्यार्थ्यांना देय आहे.

### पात्रतेचे निकष -

महाराष्ट्र राज्य परीक्षा परीषदेमार्फत राष्ट्रीय इंडियन मिलिटरी कॉलेज डेहराडून ही प्रवेश परीक्षा जून व डिसेंबर अशा दोन सत्रात घेतली जाते. सदर परीक्षेत विद्यार्थी पात्र असावा.

१.मान्यता प्राप्त शाळेमध्ये इयत्ता ७वी वर्गात शिकत असलेला किंवा इयत्ता ७वी उत्तीर्ण झालेला विद्यार्थी.



२. प्रवेश घेतेवेळे विद्यार्थ्यांचे वय ०१ जानेवारी रोजी ११.५ (साडे अकरा वर्षे)

वर्षापेक्षा कमी व १३ वर्षापेक्षा अधिक नसावे.

३. परीक्षार्थी महाराष्ट्राचा रहिवासी असावा.

- **परीक्षेचे माध्यम** - हिंदी आणि इंग्रजी
- **परीक्षेचा कालावधी** - प्रत्येक वर्षी ०१ व ०२ जून पुढील वर्षी जानेवारीच्या प्रवेशासाठी आणि ०१ व ०२ डिसेंबर पुढील वर्षी जुलैच्या प्रवेशासाठी
- **परीक्षेचे शुल्क** - आवेदन शुल्क सर्वसाधारण विद्यार्थी रु. ६००/- व एससी व एसटी रु. ५५५/- चा भारतीय स्टेट बँक चा डीडी कमांडंट, आर.आय.एम.सी.डेहराडून यांचे नावे काढलेला असावा.

**परीक्षेचे विषय –**

पेपर १ - इंग्रजी (गुण - १२५, वेळ : ०२ तास) (Reading Section - २० marks,  
Writing Section - ३० marks,  
Grammar - ७५ marks)

पेपर २ - गणित (गुण - २००, वेळ १ तास ३० मिनिटे)

पेपर ३ - सामान्यज्ञान (गुण - ७५, वेळ १ तास)

**मुलाखत -**

५० गुण (मुलाखतीस पात्र ठरण्यासाठी लेखी परीक्षेत ५० टक्के गुण आवश्यक आहे.)

**परीक्षा केंद्र -**

पुणे

**शिष्यवृत्ती रक्कम –**

महाराष्ट्र शासन निवड झालेल्या विद्यार्थ्यांना प्रत्येक वर्षी रु.४०,०००/- एवढी शिष्यवृत्ती देते.

(आर.आय.एम.सी.डेहराडन या संस्थेस रक्कम दिली जाते.)

## ६. कनिष्ठ महाविद्यालयातील विद्यार्थ्यांना देण्यात येणा-या शासकीय खुली गुणवत्ता शिष्यवृत्ती (२२०२ ०३७१)

55

योजनेची उद्दिष्टे व व्याप्ती :

- ▶ सन १९७६-७७ पासून कनिष्ठ महाविद्यालयातील टप्पा अस्तित्वात आल्यापासून या स्तरावरील विद्यार्थ्यांना खुल्या गुणवत्ता शिष्यवृत्त्या देण्यात येतात.
- ▶ माध्यमिक शालांत परिक्षेत कमीत कमी ६० टक्के गुण मिळविणाऱ्या विद्यार्थ्यांना गुणवत्तेनुसार ही शिष्यवृत्ती देण्यात येते.
- ▶ समाधानकारक प्रगती आणि कनिष्ठ महाविद्यालय पहिल्या वर्षाच्या (इ. ११वी च्या) अखेरीस घेण्यात येणाऱ्या परीक्षेत किमान ४५ टक्के गुण मिळविणाऱ्या विद्यार्थ्यांना या शिष्यवृत्त्या इयत्ता १२वी पर्यंत चालू राहते.
- ▶ सदर योजना ही डीबीटी पोर्टलवर कार्यान्वित असून विद्यार्थ्यांना शिष्यवृत्तीची रक्कम त्यांच्या बँक खात्यात जमा करण्यात येते.
- ▶ सदर शिष्यवृत्ती साठी जिल्हयानुसार संच संख्या ठरवून देण्यात आलेली आहे.

### शिष्यवृत्तीचे संच व दर :

शासन निर्णय शालेय शिक्षण विभाग क्रमांक /१०९५/(८५/९५) माशी -८ दिनांक १५ ऑक्टोबर १९९६ अन्वये सदरहू शिष्यवृत्तीचे संच ४८०० मंजूर आहे.

इयत्ता	मंजूर संच	दर (दहा महिन्यासाठी )
इ. ११ वी	४८००	रु .५०/- द.म. (दहा महिन्यासाठी रु.५००)
इ. १२ वी	४८००	रु .५०/- द.म. (दहा महिन्यासाठी रु.५००)

### पात्रतेचे निकष :

- ▶ १. माध्यमिक शालांत परिक्षेत कमीत कमी ६० टक्के गुण मिळविणे आवश्यक.
- ▶ २. कनिष्ठ महाविद्यालय पहिल्या वर्षाच्या (इ. ११वी च्या) अखेरीस घेण्यात येणाऱ्या परीक्षेत किमान ४५ टक्के गुण मिळविल्यास इयत्ता १२वी मध्ये शिष्यवृत्ती पुढे चालू राहते.
- ▶ ३. डीबीटी पोर्टलमार्फत विद्यार्थ्यांने विहित मुदतीत अर्ज करणे आवश्यक.

**कनिष्ठ महाविद्यालयातील खुली गुणवत्ता शिष्यवृत्ती योजना वार्षिक वेळापत्रक सन २०२४-२५**

अ.क्र.	महिना	करावयाची कार्यवाही
१	जून	महाविद्यालयात कॅम्प आयोजित करणे, विद्यार्थ्यांचे फॉर्म भरणेसाठी मार्गदर्शन करणे.
२	जुलै	महाविद्यालयकडून आलेले फॉर्म शिक्षणाधिकारी (योजना) यांनी पडताळणी करणे.
३	ऑगस्ट	महाविद्यालयकडून आलेले फॉर्म शिक्षणाधिकारी (योजना) यांनी पडताळणी करणे.
४	सप्टेंबर	महाविद्यालयकडून आलेले फॉर्म शिक्षणाधिकारी (योजना) यांनी पडताळणी करणे.
५	ऑक्टोबर	महाविद्यालयकडून आलेले फॉर्म शिक्षणाधिकारी (योजना) यांनी पडताळणी करणे.
६	नोव्हेंबर	महाविद्यालयकडून आलेले फॉर्म शिक्षणाधिकारी (योजना) यांनी पडताळणी करणे.
७	डिसेंबर	महाविद्यालयकडून आलेले फॉर्म शिक्षणाधिकारी (योजना) यांनी पडताळणी करणे.
८	जानेवारी	महाविद्यालयकडून आलेले फॉर्म शिक्षणाधिकारी (योजना) यांनी पडताळणी करणे.
९	फेब्रुवारी	महाविद्यालयकडून आलेले फॉर्म शिक्षणाधिकारी (योजना) यांनी पडताळणी करणे.
१०	मार्च	महाविद्यालयकडून आलेले फॉर्म शिक्षणाधिकारी (योजना) यांनी पडताळणी करणे.
११	एप्रिल	महाविद्यालयात योजनेबाबत जागृती करणे.
१२	मे	महाविद्यालयात योजनेबाबत जागृती करणे.

## ७. आर्थिकदृष्ट्या मागासवर्गीय विद्यार्थ्यांना राज्य शासनाची खुली गुणवत्ता शिष्यवृत्ती (२२०२१२५१)

योजनेची उद्दिष्टे व व्याप्ती :

- ▶ आर्थिकदृष्ट्या मागासवर्गातील हुशार मुले/मुली जे माध्यमिक शालांत परीक्षेत पहिल्याच वेळी शेकडा ५० टक्के गुण मिळवून उत्तीर्ण झाले आहेत अशांना पुढील उच्च शिक्षणापासून वंचित राहू नये म्हणून ही शिष्यवृत्ती देण्यात येते.
- ▶ इयत्ता ११वी मध्ये ५० टक्के गुण मिळवून पहिल्याच वेळी उत्तीर्ण झालेल्या विद्यार्थ्यांना ही शिष्यवृत्ती १२वी पर्यंत चालू राहते.
- ▶ ही शिष्यवृत्ती फक्त कनिष्ठ महाविद्यालयीन स्तरासाठी उपलब्ध आहे.
- ▶ ही शिष्यवृत्ती योजना डीबीटी पोर्टलमार्फत कार्यान्वित आहे.

### शिष्यवृत्तीचे संच व दर :

- शालेय शिक्षण विभाग शासन निर्णय क्रमांक एससीएच/८५/१५/माशि-८ दिनांक १५/१०/१६ च्या निर्णयाअन्वये ३२०० शिष्यवृत्त्या मंजूर केल्या आहेत.
- शिष्यवृत्तीचे दर वसतीगृहात राहणारे विद्यार्थी व वसतीगृहात न राहणारे विद्यार्थी यांचे वेगवेगळे आहे.

इयत्ता ११वी १२वी	एकूण मंजूर संच प्रत्येकी ११वी व १२वी	शिष्यवृत्तीचे द.म.दर (दर वर्षी फक्त १० महिन्यासाठी )			
		वसतीगृहात राहणारे विद्यार्थी	वसतीगृहात न राहणाऱ्या विद्यार्थीनी	वसतीगृहात न राहणारे विद्यार्थी	वसतीगृहात न राहणा-या विद्यार्थीनी
विज्ञान शाखा	२०००	१४०	१६०	८०	१००
वाणिज्य शाखा	८००				
कला शाखा	४००				

### पात्रतेचे निकष :

१. माध्यमिक शालांत परिक्षेत कमीत कमी ५० टक्के गुण मिळविणे आवश्यक.
२. कनिष्ठ महाविद्यालय पहिल्या वर्षाच्या (इ. ११वी च्या) अखेरीस घेण्यात येणाऱ्या परीक्षेत पहिल्याच प्रयत्नात किमान ५० टक्के गुण मिळविल्यास इयत्ता १२वी मध्ये शिष्यवृत्ती पुढे चालू राहते.
३. डीबीटी पोर्टलमार्फत विद्यार्थ्यांने विहित मुदतीत अर्ज करणे आवश्यक.
४. इ.बी.सी.योजनेतर्गत फी सवलतीसाठी पालकांची वार्षिक उत्पन्न मर्यादा रु.१,००,०००/- पर्यंत वाढविण्यात आलेली आहे.



कनिष्ठ महाविद्यालयातील खुली गुणवत्ता शिष्यवृत्ती योजना वार्षिक वेळापत्रक सन २०२४-२५

अ.क्र.	महिना	करावयाची कार्यवाही
१	जून	महाविद्यालयात कॅम्प आयोजित करणे, विद्यार्थ्यांचे फॉर्म भरणेसाठी मार्गदर्शन करणे.
२	जुलै	महाविद्यालयाकडून आलेले फॉर्म शिक्षणाधिकारी (योजना) यांनी पडताळणी करणे.
३	ऑगस्ट	महाविद्यालयाकडून आलेले फॉर्म शिक्षणाधिकारी (योजना) यांनी पडताळणी करणे.
४	सप्टेंबर	महाविद्यालयाकडून आलेले फॉर्म शिक्षणाधिकारी (योजना) यांनी पडताळणी करणे.
५	ऑक्टोबर	महाविद्यालयाकडून आलेले फॉर्म शिक्षणाधिकारी (योजना) यांनी पडताळणी करणे.
६	नोव्हेंबर	महाविद्यालयाकडून आलेले फॉर्म शिक्षणाधिकारी (योजना) यांनी पडताळणी करणे.
७	डिसेंबर	महाविद्यालयाकडून आलेले फॉर्म शिक्षणाधिकारी (योजना) यांनी पडताळणी करणे.
८	जानेवारी	महाविद्यालयाकडून आलेले फॉर्म शिक्षणाधिकारी (योजना) यांनी पडताळणी करणे.
९	फेब्रुवारी	महाविद्यालयाकडून आलेले फॉर्म शिक्षणाधिकारी (योजना) यांनी पडताळणी करणे.
१०	मार्च	महाविद्यालयाकडून आलेले फॉर्म शिक्षणाधिकारी (योजना) यांनी पडताळणी करणे.
११	एप्रिल	महाविद्यालयात योजनेबाबत जागृती करणे.
१२	मे	महाविद्यालयात योजनेबाबत जागृती करणे.

## ८. माध्यमिक व उच्च माध्यमिक शाळांना भारत सरकारची संस्कृत शिष्यवृत्ती (२२०२१०६२, २२०२१०७१)

- शासन निर्णय : दिनांक २० ऑक्टोबर, १९९८
- लाभार्थी : ४००.
- पात्रता : इ. ८वी व इ. १०वी मध्ये वार्षिक परीक्षेत संस्कृत या विषयात प्राप्त केलेल्या गुणवत्तेवर.
- लाभ : १) इ. ९वी ते १०वी साठी रु. १००/- द.म. (१० म.)  
२) इ. ११वी ते १२वी साठी रु. १२५/- द.म. (१० म.)
- नुतनीकरण : इ. ८वी मधील वार्षिक परीक्षेमध्ये संस्कृत या विषयात प्राप्त केलेल्या गुणवत्तेवर इ. ९वी व १०वी आणि १०वी च्या गुणवत्तेवर इ. ११वी व १२वी मध्ये शिष्यवृत्ती प्रदान केली जाते.

भाषा विकास संस्कृत शिक्षण माध्यमिक शाळांमध्ये भारत सरकारची शिष्यवृत्ती योजना वार्षिक  
वेळापत्रक सन २०२४-२५

अ.क्र.	महिना	करावयाची कार्यवाही
१	जून	शिक्षणाधिकारी (योजना) यांनी चारमाही बजेट सादर करणे.
२	जुलै	विभागीय शिक्षण उपसंचालक यांनी पात्र विद्यार्थ्यांचे अर्ज पडताळणी करणे.
३	ऑगस्ट	विभागीय शिक्षण उपसंचालक यांनी पात्र विद्यार्थ्यांचे अर्ज पडताळणी करणे.
४	सप्टेंबर	शिक्षणाधिकारी (योजना) यांनी आठमाही बजेट सादर करणे.
५	ऑक्टोबर	शिक्षणाधिकारी (योजना) यांनी आठमाही बजेट सादर करणे.
६	नोव्हेंबर	सदर योजनेसंबंधी क्षेत्रिय स्तरावरील इतर कामकाज करणे.
७	डिसेंबर	सदर योजनेसंबंधी क्षेत्रिय स्तरावरील इतर कामकाज करणे.
८	जानेवारी	शिक्षणाधिकारी (योजना) यांनी अकरामाही बजेट सादर करणे.
९	फेब्रुवारी	शिक्षणाधिकारी (योजना) यांनी अकरामाही बजेट सादर करणे.
१०	मार्च	शासन स्तरावरून प्राप्त तरतुदीचे वितरण करणे.
११	एप्रिल	शिक्षणाधिकारी (योजना) यांनी उपयोगिता प्रमाणपत्र संचालनालयास सादर करणे.
१२	मे	शिक्षणाधिकारी (योजना) यांनी उपयोगिता प्रमाणपत्र संचालनालयास सादर करणे.

## ९. मराठी भाषा फाऊंडेशन योजना (१०० % राज्य शासन पुरस्कृत)

### ► शासन निर्णय:-

सामान्य प्रशासन विभाग क्र. आरएमएन२००४/४०५/प्र.क्र.३३(२)/०४/३५ दिनांक.  
०२/११/२००४ आणि समक्रमांक दिनांक :- २७/०४/२०१५

► लाभार्थी :- इंग्रजी माध्यम वगळता इतर अमराठी शाळांमध्ये शिकत असलेले इयत्ता ८वी ते १०वी चे अल्पसंख्याक विद्यार्थी.

### ► उद्देश :-

मराठी भाषेवर पुरेसे प्रभूत्व नसलेले राज्यातील अल्पसंख्याक लोकसमूहातील उमेदवार हे इतर सर्वसाधारण उमेदवारांच्या तुलनेत विविध स्पर्धापरीक्षांमध्ये मागे पडतात. त्यांना केंद्रीय लोकसेवा आयोग/महाराष्ट्र लोकसेवा आयोगामार्फत घेण्यात येणाऱ्या विविध स्पर्धापरीक्षांमध्ये यशाच्या पुरेशा संधी उपलब्ध करून देणे.

**स्वरूप :-** इयत्ता ८वी ते १०वी च्या अल्पसंख्याक विद्यार्थ्यांना शाळेच्या वेळेपूर्वी किंवा सायंकाळी एक तास विहित केलेल्या मराठी विषयाच्या अभ्यासक्रमाची मानसेवी शिक्षकांमार्फत अंमलबजावणी.

**नियुक्तीचे निकष :-**

अल्पसंख्याक समूहातील इयत्ता ८वी, ९वी व १०वी या तीनही वर्ग मिळून अल्पसंख्याक विद्यार्थी संख्या

- ▶ १८० ते २०० - १ मानसेवी शिक्षक
  - ▶ २०० पेक्षा जास्त मात्र ३०० पेक्षा कमी - २ मानसेवी शिक्षक
  - ▶ त्यापुढे १५० विद्यार्थी संख्येसाठी १ शिक्षक
- 
- ▶ योजनेचा कालावधी जुलै ते मार्च (९ महिने)
  - ▶ मानसेवी शिक्षक मानधन - दरमहा रु. ५,०००/-

मराठी भाषा फाईंडेशन वार्षिक वेव्हायझरक सन २०२४-२५

अ.क्र.	माहिती	कार्यान्वयन कार्यवाही								
१	जून	१. शासन निर्णय क्र. १०.१४.२०१५ नुसार सोमनेरी अंतर्गतमागची कार्यवाहीसाठी शिक्षणविभागीय संचालक यांचे पत्र देणे. २. १५ जून २०२४ पर्यंत १८० किंवा अधिक पदाच्या विद्यार्थी सोमनेरीच्या शाळेची स्थिती त्रिस्तरीय अद्ययावत देणे. <table border="1" style="margin-left: 20px;"> <thead> <tr> <th>अ.क्र.</th> <th>शाळेचे नाव</th> <th>विद्यार्थी संख्या</th> <th>पदांसाठी शिक्षक संख्या</th> </tr> </thead> <tbody> <tr> <td> </td> <td> </td> <td> </td> <td> </td> </tr> </tbody> </table>	अ.क्र.	शाळेचे नाव	विद्यार्थी संख्या	पदांसाठी शिक्षक संख्या				
अ.क्र.	शाळेचे नाव	विद्यार्थी संख्या	पदांसाठी शिक्षक संख्या							
२	जुलै	१९.१०.२०२४ ते ३१.०३.२०२४ या कालावधीत सुटत शिक्षणविभागीय संचालक यांची पाहणी व प्रश्न १ व २ संघटनेनुसार सादर करणे.								
३	ऑगस्ट	M.S.C.E.R.T फॉर्म सादर करणे याबाबत निर्दिष्ट कार्यवाहीची पत्र देणे. तसेच सर्व शिक्षार्थ्यांची एकत्र पत्रे सादर करणे. १ पाहणी - जुलै ते सप्टेंबर अद्ययावततावर अधीन पाहणी - सप्टेंबर सोपट्या आठवडा २ पाहणी - ऑक्टोबर ते डिसेंबर अद्ययावततावर अधीन पाहणी - डिसेंबर सोपट्या आठवडा ३ पाहणी - जानेवारी ते मार्च अद्ययावततावर अधीन पाहणी - मार्च सोपट्या आठवडा शिक्षणविभागीय संचालक यांचे शाळा भेट देणे, तपासणी सूची घडवणे देणे.								
४	सप्टेंबर	मान्यतेची शिक्षक कार्यवाही अद्ययावत मराठी भाषा फाईंडेशन वृत्त अद्ययावत सर्व शाळांना शिक्षणविभागीय संचालक यांचे पत्र देणे. तपासणी सूची नुसार शाळाभेटे आहवाण, उपस्थिती त्रिस्तरीय अद्ययावत पाहणी करणे. स्थिती अद्ययावत पाहणी देणे. पाहणी निवेदन तसेच परीक्षेसंबंधी सर्व वेळींचे शाळा सादर करणे व निवेदन पाहणीची एक प्रत शिक्षणविभागीय संचालक यांच्याकडे जतन करणे देणे व त्याच आधारे संघटनेनुसार सादर करणे.								
५	ऑक्टोबर	अद्ययावत पाहणी (१) व तपासणी सूची नुसार शाळाभेट (१) संघटनेनुसार संचालक अद्ययावत सादर करणे								
६	नोव्हेंबर	शाळा भेट देणे, तपासणी सूची घडवणे देणे.								
७	डिसेंबर	दुसरी अद्ययावत पाहणी देणे. पाहणी निवेदन तसेच परीक्षेसंबंधी सर्व वेळींचे शाळा सादर करणे व निवेदन पाहणीची एक प्रत शिक्षणविभागीय संचालक यांच्याकडे जतन करणे देणे व त्याच आधारे संघटनेनुसार सादर करणे.								
८	जानेवारी	अद्ययावत पाहणी (२) व तपासणी सूची नुसार शाळाभेट (२) संघटनेनुसार सादर करणे								
९	फेब्रुवारी	शाळा भेट देणे, तपासणी सूची घडवणे देणे.								
१०	मार्च	अद्ययावत पाहणी (१) व तपासणी सूची नुसार शाळाभेट (१) संघटनेनुसार संचालक अद्ययावत सादर करणे. शिक्षण अद्ययावत पाहणी देणे. पाहणी निवेदन तसेच परीक्षेसंबंधी सर्व वेळींचे शाळा सादर करणे व निवेदन पाहणीची एक प्रत शिक्षणविभागीय संचालक यांच्याकडे जतन करणे देणे व त्याच आधारे संचालक अद्ययावत संघटनेनुसार सादर करणे.								
११	एप्रिल	१२ एप्रिल ते १५ एप्रिल अखेर तिसरी अद्ययावत पाहणी व तिसरी अद्ययावत पाहणी व तिसरी शाळा भेट आहवाण संघटनेनुसार सादर करणे. १५ एप्रिल ते ३० एप्रिल २०२४ अखेर सर्व मान्यतेची शिक्षक यांच्याकडे उपस्थिती प्रत्येक शिक्षणविभागीय सादर करणे जतन करणे देणे.								
१२	मे	१५ मान्यतेची शिक्षक यांच्याकडे संचालक यांच्याकडे जतन करणे देणे तसेच पाहणी सादर करणे.								