

अहमदनगर जिल्हा परिषद, आरोग्य विभाग

संस्थेची रचना, कार्य व कर्तव्ये

”प्रस्तावना”

अहमदनगर जिल्हा परिषद, आरोग्य विभागाची स्थापना सन १ मे, १९६२ रोजी झाली आहे. तत्पुर्वी जिल्हा लोकलवार्डा अंतर्गत सार्वजनिक आरोग्य विभाग या नावाने सदरचा विभाग कार्यान्वीत होता. सन १९६२ मध्ये सदर कार्यालय ऐक्य मंदिर लक्ष्मी कारंजा, येथील इमारतीत कार्यान्वीत करण्यात आले, तदनंतर वाढत्या गरजा व कर्मचारी वर्ग या दृष्टीने सदर विभाग जिल्हा अधिकारी कार्यालयाचे एका इमारतीत १९७० साली स्थलांतरीत करण्यात आला. पुढे या विभागाचे कार्यालयाचे १९७८ साली स्थलांतर जिल्हा परिषदेच्या मुख्य इमारतीच्या आवारात करण्यात आले. आज पर्यंत हे कार्यालय कार्यान्वीत आहे.

अहमदनगर जिल्ह्याची ग्रामीण विभागाची लोकसंख्या ४५४३१५९ इतकी असून या लोकसंख्येस प्रतिबंधात्मक व उपचारात्मक आरोग्य सुविधा पुरविण्याचे काम जिल्हा परिषदेच्या आरोग्य विभागामार्फत केले जाते. त्यासाठी खालील प्रमाणे आरोग्य संस्था कार्यरत आहेत.

➤ प्राथमिक आरोग्य केंद्र.-	९६
➤ प्राथमिक आरोग्य उपकेंद्र-	५५५
➤ प्राथमिक आरोग्य पथके	५
➤ आयुर्वेद दवाखाने	२
➤ आदिवासी भागासाठी (अकोले) भरारी पथके	२

प्रत्येक प्राथमिक आरोग्य केंद्राचे इमारतीत बाह्यरुग्ण विभाग, आंतररुग्ण विभाग, व्रणोपचार विभाग, शस्त्रक्रिया गृह, बाळांतपण खोली, औषध भांडार, अस्थापना विभाग, श्वविच्छेदनगृह, प्राथमिक आरोग्य केंद्राचे वाहन ठेवण्यासाठी खोली, प्रतिकालय, इत्यादी खोल्या आहेत. या शिवाय कर्मचारी व अधिकारी यांचे निवासस्थानाची सुविधा उपलब्ध आहे.

प्रत्येक प्राथमिक आरोग्य केंद्रात आंतररुग्णां करीता ६ खाटांची सुविधा उपलब्ध असते. यामध्ये बाळांतपण, शस्त्रक्रिया, साथीच्या आजाराचे रुग्ण इत्यादी उपचार घेवु शकतात.

प्रत्येक प्राथमिक आरोग्य केंद्राचे मुख्यालयी खालील प्रमाणे वैद्यकिय अधिकारी व कर्मचारी मंजुर आहेत.

➤ वैद्यकिय अधिकारी वर्ग २	. २
➤ परिचारीका प्रसाविका/ स्त्री अभ्यांगता-	१
➤ आरोग्य सहाय्यक पुरुष	- २
➤ सहाय्यक परिचारीका प्रसाविका	- १
➤ औषध निर्माण अधिकारी	- १
➤ प्रयोगशाळा तंत्रज्ञ	- १
➤ कनिष्ठ लिपीक	- १
➤ वाहन चालक	- १
➤ परिचर	- ४
➤ सफाईगार	- १
एकुण	- १५

तसेच प्रत्येक प्राथमिक आरोग्य उपकेंद्रास खालील प्रमाणे कर्मचारी मंजुर आहेत.

➤ सहाय्यक परिचारीका प्रसाविका	- १
➤ बहुउद्देशीय आरोग्य कर्मचारी	- १
➤ अर्धवेळ स्त्री परिचर	- १

शासनाचे निकषानुसार बिगर आदीवासी भागात ३० हजार लोकसंख्येस एक प्राथमिक आरोग्य केंद्र व त्या अंतर्गत प्रत्येक ५ हजार लोकसंख्येस एक प्राथमिक आरोग्य उपकेंद्राची स्थापना करण्यात आली आहे. तसेच आदीवासी भागा करीता २० हजार लोकसंख्येस एक प्राथमिक आरोग्य केंद्र व ३ हजार लोकसंख्येस एक प्राथमिक आरोग्य उपकेंद्र स्थापन करण्यात आले आहे. अहमदनगर जिल्ह्यात अकोले तालुका हा आदीवासी आहे.

अहमदनगर जिल्ह्यातील ग्रामीण भागातील जनतेस खालील राष्ट्रीय आरोग्य कार्यक्रमांतर्गत आरोग्य सेवा पुरविण्यात येते.

- १) राष्ट्रीय कुटूंब कल्याण कार्यक्रम
- २) माता बाल संगोपन व शालेय आरोग्य कार्यक्रम-
- ३) राष्ट्रीय किटकजन्य आजार नियंत्रण कार्यक्रम
- ४) राष्ट्रीय सुधारीत क्षयरोग नियंत्रण कार्यक्रम
- ५) राष्ट्रीय कुष्ठरोग दुरीकरण कार्यक्रम
- ६) राष्ट्रीय अंधत्व निवारण कार्यक्रम.

या व्यतिरिक्त खालील कार्यक्रम जिल्हा परिषदेच्या आरोग्य विभागांमार्फत राबविले जातात.

- ७) साथरोग नियंत्रण कार्यक्रम.
- ८) मृत्यूच्या कारणांचे सर्वेक्षण (जन्ममृत्यू)
- ९) एड्स नियंत्रण कार्यक्रम.
- १०) आदीवासी भागा करीता नवसंजीवनी योजना
- ११) जिल्हा आरोग्य माहिती व विस्तार

याशिवाय प्रासंगिक कार्यक्रम उदा. पल्स पोलिओ लसीकरण मोहिम, कौटूंब आरोग्य जनजागृती मोहिम, या प्रमाणे विविध कार्यक्रमांची अंमलबजावणी करण्यात येते.

या सर्व आरोग्य कार्यक्रमांची प्रभावी व परिणामकारक अंमलबजावणी करण्यासाठी खालील प्रमाणे अधिकारी व कर्मचा.यांची पदे मंजूर आहेत.

अ) जिल्हास्तर -

१) जिल्हा आरोग्य अधिकारी वर्ग १	- १
२) अतिरिक्त जिल्हा आरोग्य अधिकारी.वर्ग १	- २
३) जिल्हा माताबाल संगोपन अधिकारी वर्ग १	- १
४) प्रशासन अधिकारी वर्ग २	- १
५) सांख्यिकी अधिकारी वर्ग २	- १
६) तालुका आरोग्य अधिकारी	- १४
७) वैद्यकिय अधिकारी वर्ग २	- १९९
८) विस्तार अधिकारी (आ) आरोग्य पर्यवेक्षक	- १९
९) जिल्हा जनस्वास्थ्य परिचारीका	- २
१०) आरोग्य सहाय्यक स्त्री	- १०१
११) आरोग्य सहाय्यक पुरुष	- १२८
१२) आरोग्य सेवक पुरुष	- ३३२
१३) आरोग्य सेवक स्त्री	- ६५६.
१४) मिश्रक/औषध निर्माण अधिकारी	- १०२
१५) प्रयोगशाळा तंत्रज्ञ	- १४
१६) शितयंत्र तंत्रज्ञ	- १
१७) अवैद्यकिय पर्यवेक्षक	- ०
१८) कुष्ठरोग तंत्रज्ञ	०२
१९) सफाईगार	- ९६
२०) सांख्यिकी पर्यवेक्षक	- १
२१) विस्तार अधिकारी (सांख्यिकी)	- १
२२) सांख्यिकी अन्वेषक	- १

वरील आरोग्य कार्यक्रमांची अंमलबजावणी महाराष्ट्र शासनाच्या सार्वजनीक आरोग्य विभाग, मुंबई यांचे अधिनिस्त मा.महासंचालक, आरोग्य सेवा, अतिरिक्त संचालक, आरोग्य सेवा, कुटूंब कल्याण व माता बाल संगोपन व शालेय आरोग्य, सह संचालक, आरोग्य सेवा, आरोग्य, उपसंचालक, आरोग्य सेवा, मुख्य कार्यकारी अधिकारी जिल्हा परिषद अहमदनगर यांच्या मार्गदर्शनाखाली देण्यात आलेल्या सुचना प्रमाणे करण्यात येते.

अधिकारी व कर्मचारी यांचे कर्तव्ये-

१) जिल्हा आरोग्य अधिकारी -

जिल्हा परिषदेच्या आरोग्य विभागाचे प्रमुख असतील, शासनाच्या आरोग्य विभागा कडील आदेशांना व मार्गदर्शक सुचनांना अधिन राहुन विभागातील सर्व अधिनिस्त अधिकारी व कर्मचारी यांचे कडून सर्व आरोग्य कार्यक्रमांची प्रभावी व परिणाम कारक अंमलबजावणी करून घेतील.यासाठी अधिका-यांवर जबाबदारी सोपवितील. जिल्ह्यातील वैद्यकिय अधिका-यांवर संपूर्ण कामकाजावर नियंत्रण ठेवतील व शिस्त व सक्षम व्यवस्थापन सातत्याने राखण्यासाठी जबाबदार असतील. प्राथमिक आरोग्य केंद्राना अचानक भेटी देवून कामकाजाची पाहणी व तपासणी करून आढावा घेतील. दिलेल्या भेटीचा व केलेल्या कार्यवाहीचा तपासणी अहवाल आवश्यक वाटल्यास वरिष्ठ अधिका-यांना माहिती व योग्य त्या कार्यवाहीसाठी सादर करतील. जिल्हा आरोग्य कार्यालयातील विविध उपविभागांना भेटी देवून तपासणी करतील. जिल्हा स्तरावर व तालुका स्तरावर अधिकारी व कर्मचा-यांच्या आढावा बैठका घेवून सुचना व मार्गदर्शन करतील.

२) अतिरिक्त जिल्हा आरोग्य अधिकारी -(कुटूंब कल्याण)

संपूर्ण जिल्ह्यातील कुटूंब कल्याण कार्यक्रमाची प्रभावी अंमलबजावणी करण्यासाठी जबाबदार राहतील. त्यांना सुपूर्त केलेल्या तालुक्यांमध्ये संपर्क अधिकारी म्हणून प्राथमिक आरोग्य केंद्राना नियमित भेटी देवून तेथील कामकाजात सुधारणा घडवून आणतील. या तालुक्यांमधील वैद्यकिय अधिका-यांची कामाची तपासणी, दैनंदिनी मंजूरी किरकोळ रजा इत्यादी कामे पाहतील विविध राष्ट्रीय आरोग्य कार्यक्रमांची उद्दिष्ट पुर्ती होणेसाठी शिबीरांचे / मोहिमांचे अभियानांचे आयोजन करतील. या व्यतिरिक्त जिल्हा आरोग्य अधिकारी यांनी दिलेल्या सुचनां प्रमाणे कामकाज करतील.

३) अतिरिक्त जिल्हा आरोग्य अधिकारी -(साथरोग)

संपूर्ण जिल्ह्यातील साथरोग नियंत्रण कार्यक्रमाची प्रभावी अंमलबजावणी करण्यासाठी जबाबदार राहतील. त्यांना सुपूर्त केलेल्या तालुक्यांमध्ये संपर्क अधिकारी म्हणून प्राथमिक आरोग्य केंद्राना नियमित भेटी देवून तेथील कामकाजात सुधारणा घडवून आणतील.या तालुक्यांमधील वैद्यकिय अधिका-यांची कामाची तपासणी, दैनंदिनी मंजूरी किरकोळ रजा इत्यादी कामे पाहतील साथ उद्रेकांच्या ठिकाणी भेटी देवून साथ उदभवांची कारणमिकांसा जाणून घेवून आवश्यक त्या प्रतिबंधक उपाययोजनांची वैद्यकिय अधिका-या मार्फत तसेच विविध विभागांचे सहाकार्य घेवून प्रतिबंधात्मक उपाययोजना करतील. विविध राष्ट्रीय आरोग्य कार्यक्रमांची उद्दिष्ट पुर्ती होणेसाठी शिबीरांचे / मोहिमांचे अभियानांचे आयोजन करतील. या व्यतिरिक्त जिल्हा आरोग्य अधिकारी यांनी दिलेल्या सुचनां प्रमाणे कामकाज करतील.गलगंड

नियंत्रण कार्यक्रम, आदर्श गांव योजना, नवसंजवनी योजना तक्रार निवारण कक्ष, ग्राहक संरक्षण कक्ष, विविध प्रयोजनार्थ नाहरकत प्रमाणपत्रे इत्यादी विभागाचे कामकाज पाहतील.

४) अतिरिक्त जिल्हा आरोग्य अधिकारी -(मा.बा.स)

प्रजनन व बाल आरोग्य कार्यक्रम, लसीकरण कार्यक्रम, एकात्मिक बाल विकास कार्यक्रम, शालेय आरोग्य तपासणी, आश्रम शाळा तपासणी एएफपी सर्व्हलंस पल्स पोलिओ लसीकरण, माता व बाल मृत्यू बाबत सर्वेक्षण व सनियंत्रण, शितसाखळी तपासणी, लससाठा मागणी व पुरवठा, लसीद्वारे टाळता येणारे आजारांचे सर्वेक्षण व सनियंत्रण आरोग्य सेवा सत्रांचे नियोजन व आयोजन लसीकरणांतरची गुंतागुंत इत्यादी कामकाजाची जबाबदारी पार पाडतील. त्यांना देण्यात आलेल्या तालुक्यांमधील प्राथमिक आरोग्य केंद्राना, पंचायत समित्यांना, उपकेंद्राना भेटी देवून कामकाजाचा आढाव घेतील, मार्गदर्शक सुचना देतील. संबंधित तालुक्यातील वैद्यकीय अधिकारी यांच्या कामकाजाची तपासणी करुन दैनंदिनी व किरकोळ रजा मंजुर करतील.

५) प्रशासन अधिकारी-

आरोग्य विभागांच्या प्रशासकीय बाबींचे प्रमुख व आहरण व संवितरण अधिकारी असतील. जिल्हा आरोग्य अधिकारी यांच्या नियंत्रणा खालील अस्थापनेचे वेतन व अन्य देयकांवर स्वाक्ष-या करतील.लेखापरिक्षण विभागाच्या विविध लेखापरिक्षण अहवाल व आक्षेपांना उत्तर देतील. जिल्हा आरोग्य कार्यालयाच्या सर्व प्रकारचा पत्रव्यवहार निकाली काढण्यास जबाबदार असतील. आरोग्य विभागाचा अर्थ संकल्प, अनुदान व होणा-या खर्चावर लक्ष ठेवतील. जिल्हा आरोग्य अधिकारी यांनी दिलेल्या आदेशांचे पालन करतील.

६) जिल्हा विस्तार व माध्यम अधिकारी

विविध राष्ट्रीय व इतर आरोग्य कार्यक्रमाची प्रभावी अंमलबजावणी होणेसाठी सर्व स्तरावर माहिती शिक्षण व प्रसिद्धी या बाबत सुसंवाद साधून समन्वय घडवतील. यासाठी लागणारे प्रचार साहित्य सामुग्री वेळोवेळी आवश्यकते नुसार विविध ठिकाणी उपलब्ध करुन देतील. विविध शिबीरांमध्ये आरोग्य शिक्षण साहित्य प्रदर्शित करतील. दृकश्राव्य साहित्यांची मागणी पुरवठा व विनियोग या बाबत पाठपुरावा करतील. वृत्त पत्रातील विविध आरोग्य विषयक बातम्या तक्रारी, तक्रारी निवारणा बाबत संबंधितांना सुचना व पाठपुरावा हे कामकाज पाहतील. विविध मोहिमा अभियान शिबीरे या साठी प्रचार कार्य करतील. प्राथमिक आरोग्य केंद्राना आयईसी कार्यक्रमा बाबत जिल्हा आरोग्य अधिकारी यांच्या मार्गदर्शनानुसार सुचना देतील. त्यांचे कामकाजाचा मासीक अहवाल वरिष्ठांना दरमहा सादर करतील. जिल्हा आरोग्य अधिकारी यांनी दिलेल्या सुचनांचे पालन करतील

७) सांख्यिकी अधिकारी वर्ग २

जिल्ह्यातील प्रत्येक तालुक्यातील जन्ममृत्यू बाबतचे उतारे या बाबतचा अहवाल दरमहा जिल्हा आरोग्य अधिकारी यांचे स्वाक्षरीने वरिष्ठांना सादर करतील. जिल्ह्यातील विविध दर उदा. जन्मदर, मृत्यूदर, अर्भकमृत्यूदर, माता मृत्यू, बालमृत्यूदर इत्यादी उपलब्ध करून देतील. जिल्ह्यातील सर्व आरोग्य कार्यक्रमांचे माहिती व्यवस्थापन पद्धती अहवालांचे सनियंत्रण ठेवून उदिष्टपुर्ती बाबत जिल्हा आरोग्य अधिकारी यांना माहिती सादर करतील.सांख्यिकी पर्यवेक्षक, व सांख्यिकी अन्वेषक यांना मार्गदर्शक सुचना देतील व त्यांचे कामाचे पर्यवेक्षण करून त्यांचे वर नियंत्रण ठेवतील. जिल्हा आरोग्य अधिकारी यांनी दिलेल्या सुचनांचे पालन करतील.

८) तालुका आरोग्य अधिकारी वर्ग २

तालुका आरोग्य अधिकारी हे तालुका आरोग्य विभागाचे प्रमुख असतील.तालुक्यातील प्राथमिक आरोग्य केंद्र व उपकेंद्र यांना अचानक भेटी देवून कामकाज पहाणे.तपासणी करून आढावा घेणे. केलेल्या कार्यवाहीचा अहवाल आवश्यक असल्यास वरिष्ठांना सादर करतील. प्रा आ केदातील आरोग्य कर्मचा.यांना १ ते ११ प्रदान केलेल्या अधिकाराचा वापर करणे.खाजगी रुग्णांलयांचे नोंदणी प्रस्ताव तपासून सादर करणे.

९) वैद्यकिय अधिकारी वर्ग २

प्राथमिक आरोग्य केंद्रातर्गत असणा-या गावांतील संपूर्ण लोकसंख्येस आरोग्य सुविधा स्वतः व त्यांचे अधिनस्त असलेल्या कर्मचा-या मार्फत वेळोवेळी सातत्याने पुरवतील. प्राथमिक आरोग्य केंद्रातील प्रशासकीय व तांत्रिक बाबींवर नियंत्रण ठेवतील. वरिष्ठांकडून प्राप्त झालेल्या आदेश व सुचनांचे पालन करतील. प्राथमिक आरोग्य केंद्राचा परिसर व अंतर्गत स्वच्छता राखणे, पुर्णवेळ दवाखाना उघडा ठेवणे सर्पदंश, श्वानदंश वरील उपचार तत्परतेने करणे, तातडीच्या रुग्णांना वेळेत योग्य औषधोपचार करून आवश्यकतेनुसार संदर्भ सेवा देणे, अधिनस्त कर्मचा-यांना मार्गदर्शन करून त्यांचे कामात वृद्धी करून घेणे, स्वतः मुख्यालयी राहणे, प्राथमिक आरोग्य केंद्र, पंचायत समिती, जिल्हा कार्यालय येथे आढावा सभांसाठी हजर राहणे. उपचारार्थ लागणारा औषधी साठा इंजेक्शने गोळ्या मागणी करणे. प्राथमिक आरोग्य केंद्राचा कारभार सुरळीत व विना तक्रार चालविणे, इत्यादीची नियमित अंमलबजावणी करणे. ही वैद्यकिय अधिका-यांची जबाबदारी राहिल. उपकेंद्रांना व तेथील आरोग्य सेवा सत्रांना नियमित उपस्थित राहून लाभार्थीची तपासणी करणे. शालेय विद्यार्थ्यांची तपासणी करणे. शिबीरांचे आयोजन करणे. मासीक कामकाजाचा आढावा घेवून दप्तराची तपासणी करणे. एकत्रीत अहवाल वरिष्ठांना सादर करणे. विविध विभागांचा समन्वय साधून आरोग्य कार्यक्रम जनमानसात माहित करून देणे. साथग्रस्त भागात

प्रतिबंधात्मक व उपचारात्मक उपाययोजना करणे. इत्यादी कर्तव्य वैद्यकिय अधिकारी यांचे राहतील.

१०) वैद्यकिय अधिकारी वर्ग ३ -

प्राथमिक आरोग्य केंद्रातर्गत असणा-या गावांतील संपूर्ण लोकसंख्येस आरोग्य सुविधा स्वतः व त्यांचे अधिनस्त असलेल्या कर्मचा-या मार्फत वेळोवेळी सातत्याने पुरवतील. प्राथमिक आरोग्य केंद्रातील प्रशासकीय व तांत्रिक बाबींवर नियंत्रण ठेवतील. वरिष्ठांकडून प्राप्त झालेल्या आदेश व सूचनांचे पालन करतील. प्राथमिक आरोग्य केंद्राचा परिसर व अंतर्गत स्वच्छता राखणे, पुर्णवेळ दवाखाना उघडा ठेवणे सर्पदंश, श्वानदंश वरील उपचार तत्परतेने करणे, तातडीच्या रुग्णांना वेळेत योग्य औषधोपचार करून आवश्यकतेनुसार संदर्भ सेवा देणे, अधिनिस्त कर्मचा-यांना मार्गदर्शन करून त्यांचे कामात वृद्धी करून घेणे, स्वतः मुख्यालयी राहणे, प्राथमिक आरोग्य केंद्र, पंचायत समिती, जिल्हा कार्यालय येथे आढावा सभांसाठी हजर राहणे. उपचारार्थ लागणारा औषधी साठा इंजेक्शने गोळ्या मागणी करणे. प्राथमिक आरोग्य केंद्राचा कारभार सुरळीत व विना तक्रार चालविणे, इत्यादीची नियमित अंमलबजावणी करणे. ही वैद्यकिय अधिका-यांची जबाबदारी राहिल. उपकेंद्रांना व तेथील आरोग्य सेवा सत्रांना नियमित उपस्थित राहून लाभार्थीची तपासणी करणे. शालेय विद्यार्थ्यांची तपासणी करणे. शिबीरांचे आयोजन करणे. मासीक कामकाजाचा आढावा घेवून दप्तराची तपासणी करणे. एकत्रीत अहवाल वरिष्ठांना सादर करणे. विविध विभागांचा समन्वय साधून आरोग्य कार्यक्रम जनमानसात माहित करून देणे. साथग्रस्त भागात प्रतिबंधात्मक व उपचारात्मक उपाययोजना करणे. इत्यादी कर्तव्य वैद्यकिय अधिकारी यांचे राहतील.

११) विस्तार अधिकारी (आ) आरोग्य पर्यवेक्षक -

विस्तार अधिकारी/आरोग्य पर्यवेक्षक, हे पद पंचायत समितीस्तरावर १९८० मध्ये निर्माण झाले आहे. तालुकास्तरावरून कार्यक्षेत्रात राबविणेत येणा-या सर्व आरोग्य कार्यक्रमांचा आढावा घेतात व मार्गदर्शन करतात. त्यांच्या जबाबदा-या खालील प्रमाणे- सर्व आरोग्य कार्यक्रमाविषयी माहितीचे अहवाल व नोंदवहया संकलन करून अदयावत ठेवणे. प्रा.आ.केंद्र व उपकेंद्र यांचेशी समन्वय राखणे प्रशिक्षण कार्यात मदत करणे सर्व आरोग्य कार्यक्रमांमध्ये सक्रीय सहभाग घेवून कार्यक्रमांचे नियोजन अंमलबजावणी, सनियंत्रण, मुल्यमापन तालुकास्तरावर ठेवणे. निरनिराळ्या विभागांचा व संस्थांचा सहभाग घेणे. पल्स पोलिओ, कुटुंब कल्याण, कौटुंबिक आरोग्य जागृती अभियान इत्यादी कामे यशस्वीपणे राबविणे. ग्राम पंचायत पातळीवर पाणी शुध्दीकरणाबाबत माहिती देवून मार्गदर्शन करणे, जन्म मृत्यु व इतर जिवणविषयक आकडेवारीची नोंद घेवून त्याचा उपयोग करून घेणे, अंगणवाडी, बालवाडी, ग्रामपंचायत भेटी देणे वरीष्ठांना अहवाल सादर करणे.

१२) आरोग्य सहाय्यक स्त्री -

ग्रामीण विभागामध्ये एकूण १५००० लोकसंख्येसाठी आणि आदिवासी भागामध्ये १०००० लोकसंख्येसाठी किमान ३ उपकेंद्र कार्यरत असून आरोग्य सहाय्यिकेला कामाचे पर्यवेक्षण आणि नियंत्रण करावे लागते. त्यांच्या जबाबदरा-या खालील प्रमाणे-
आरोग्य सेविकेला मार्गदर्शन करणे, कामाचे पर्यवेक्षण करणे, तिचे कौशल्य व ज्ञान वृद्धीगत करणे, उपकेंद्रांना भेटी देवून दैनंदिन कामाची पहाणी करणे, त्रुटींची पुर्तता करून घेणे कामाची पडताळणी व अहवाल वरीष्ठांना सादर करणे, पर्यवेक्षिकीय क्षेत्र भेटी देणे, सभेस उपस्थित राहून मार्गदर्शन करणे, गर्भवती स्त्रियांची व बालकांची आरोग्य सेवा सत्रात तपासणी करणे गटस्तरावरील सभाना उपस्थित राहाणे, धडक मोहिमांमध्ये सहभागी होणे, उपकेंद्रांतील औषधे व साहित्य पुरवठा करण्यास मदत करणे, नोंदवही व अहवाल अदयावत ठेवणेसाठी मार्गदर्शन करणे. दायीचे प्रशिक्षण आयोजन करणे, वैद्यकीय अधिका-यांना मदत करणे, सर्व आरोग्य कार्यक्रमांत सहभागी होउन कामाचा मासिक अहवाल वरीष्ठांना सादर करणे. वैद्यकीय अधिकारी यांनी दिलेल्या संचनांचे पालन करणे.

१३) आरोग्य सहाय्यक पुरुष -

पुरुष आरोग्य सहाय्यकाने एकूण २०००० लोकसंख्येला सेवा देणे अपेक्षित आहे. ४ उपकेंद्रांचे आरोग्य कर्मचारी पुरुष यांचे पर्यवेक्षण करणे बंधनकारक आहे. आरोग्य कर्मचा-यांच्या कामाचे पर्यवेक्षण करून मार्गदर्शन करणे त्यास लागणा-या साहित्य सामुग्रीचे व्यवस्थापन करून पुरवठा करणे. विविध पातळीवर सांघीककार्य हाती घेवून सहभाग घेणे. आरोग्य कार्यक्रमाचे अहवाल व नोंदी ठेवून वैद्यकीय अधिकारी यांना सादर करणे. राष्ट्रीय आरोग्य कार्यक्रम - हिवताप प्रतिरोध, साथरोग नियंत्रण अंधत्व निवारण, कुष्ठरोग, क्षयरोग, प्रजनन व बाल आरोग्य, क्षारसंजीवनी उपचार शालेय आरोग्य, कुटूंब कल्याण आरोग्य शिक्षण, लैंगिक शिक्षण, जीवन विषयक आकडेवारी, परिसर स्वच्छता, आयोडीन न्यूनता विकार कार्यक्रम अंगणवाडी भेट इत्यादी कार्यक्रमांमध्ये सक्रीय सहभाग घेवून कार्यक्रमांची अंमलबजावणी करणे.

१४) आरोग्य सेवक पुरुष

प्रत्येक ५००० लोकसंख्ये करीता एक उपकेंद्र व तेथे एक आरोग्य सेवक व एक आरोग्य सेविका नियुक्त करून त्यांच्या कार्यक्षेत्रातील प्रत्येक घरी १५ दिवसात एक भेट देणे आवश्यक आहे. हिवताप प्रतिरोध कार्यक्रमांतर्गत रक्त नमुने घेवून गृहीत उपचार देणे, किटकनाशकांची फवारणी देखरेख डासोत्पत्ती स्थाने शोधून गप्पी मासे सोडणे, साथरोग नियंत्रणांतर्गत रुग्ण सर्वेक्षण, रोगप्रतिबंधक उपाययोजना करणे, पाणी, टीसीएल, थुकी, मीठ नमुने नियमितपणे तपासणीस पाठविणे. संक्षयीत कुष्ठरोगी / क्षयरोगी शोधणे व उपचाराखाली आणणे. परिसर स्वच्छता अंतर्गत शौष

खड्डा, परसबाग, सुरक्षीत संडास पाणी शुद्धीकरणाची खात्री करणे, इत्यादी बाबत ग्रामपंचायतीस पाठपुरावा करणे. कार्यक्षेत्रातील जन्ममृत्यू विवाह, उपजतमृत्यू नोंदी बाबत जनजागृती करून ग्रामपंचायतीस नोंदी करणेस पाठपुरावा करणे. मोतीबिंदू रुग्ण शोधणे. कुटूंब कल्याण कार्यक्रमांतर्गत जोडप्यांना सल्ला व मार्गदर्शन इत्यादी बाबत दैनंदिन कामकाज करणे. व केलेल्या कामाच्या नोंदी नियमित ठेवून त्याचा अहवाल वैद्यकीय अधिकारी यांना सादर करणे

१५) आरोग्य सेवक स्त्री

प्रजनन व बाल आरोग्य कार्यक्रमांतर्गत प्रसूतपूर्व, प्रसूती अंतर्गत, व प्रसूती पश्चात सेवा देणे. जोखमीचे बाळंतपणात मातेस व नवजात अर्भकास आवश्यकते नुसार संदर्भ सेवेसाठी मदत व पाठ पुरावा करणे. नियमित आरोग्य सेवा सत्राद्वारे सर्व प्रकारच्या आरोग्य सुविधा माता व बालकांना उपलब्ध करून देणे. शालेय पुर्व मुलांमध्ये कुपोषणाचे रुग्ण शोधून अशा मुलांना पुरक आहार, वैद्यकीय मदत व संदर्भ सेवा देणे. लसीकरण व जीवनसत्व अ च्या मात्रा देणे. कुटूंब कल्याण कार्यक्रमांतर्गत जननक्षम जोडपी सर्वेक्षण करणे. लाभार्थीच्या यादया नुसार पाळणा लांबविणे, पाळणा थांबविणे बाबत सल्ला मार्गदर्शन करून मतपरीवर्तन करणे. लोक सहभाग घेणे. दार्याची यादी करून प्रसूती बाबत मार्गदर्शन करणे. साथरोगाचे सर्वेक्षण करणे. क्षयरोग, कुष्ठरोग उपचारात सहभाग घेणे. जन्ममृत्यू नोंदी कळविण्यास मदत करणे. या बाबत जागृती करणे. किरकोळ आजारावर प्रथमोपचार करणे. व पुढील उपचारास पाठविणे. सांघीक कार्यात भाग घेणे. वरील सर्व कामाच्या नोंदी ठेवून अहवाल वैद्यकीय अधिका-यांना सादर करणे. अंगणवाडीला भेट देवून कुपोषित मुलांचे व मातेच्या आहारा बाबत आरोग्य शिक्षण देणे.

१६) मिश्रक / औषध निर्माण अधिकारी

प्राथमिक आरोग्य केंद्रात बाह्य रुग्ण नोंदवहीत रुग्णांच्या नोंदी करून केस पेपर रुग्णांना देणे. सुचविलेल्या औषधोपचारानुसार गोळ्या औषधे देणे. दररोज खर्च झालेल्या औषधांच्या नोंदी ठेवणे, साठा नोंदवहया अदयावत करणे. आवश्यक असणारा औषधीसाठा मागणी करणे. औषधांच्या मुदतबाह्य तारखेनुसार मांडणी व वापर प्राधान्याने करणे. क्षयरोग, कुष्ठरोग, हिवताप निदाना करीता व उपचारा करीता आवश्यक औषधीसाठा व साहीत्य उपकरणे उपलब्ध करून घेणे व सहभाग घेणे. सर्पदंश, श्वानदंश या वरील लसी मागविणे, आजार निहाय रुग्णांचे मासीक विविरण करून नियमित गोपवारा काढणे. बाह्यरुग्ण व आंतररुग्ण शुल्काचे रक्कम नियमित पणे चलनाद्वारे बँकेत भरणे. त्याचा हिशोब ठेवणे. वरील सर्व केलेल्या कामाचे अहवाल वैद्यकीय अधिका-यांना सादर करून त्यांचे मार्फत वरीष्ठ कार्यालयास पाठविणे. वैद्यकीय अधिका-यांनी दिलेल्या सुचनांचे पालन करणे

१७) प्रयोगशाळा तंत्रज्ञ

या संवर्गातील कर्मचा-यांची फक्त आदीवासी व दुर्गम भागातील प्राथमिक आरोग्य केंद्रामध्ये नेमणुक करण्यात आलेली आहे. प्रयोगशाळा चाचणीद्वारे तातडीने रोगनिदान होवून वेळीच उपचार करणे सुलभ व्हावे यासाठी खालील कर्तव्ये प्रयोगशाळा तंत्रज्ञांनी पार पाडणे आवश्यक आहे.

आलेल्या रक्त, थुकी, लघवी च्या विविध चाचण्या करणे. या बाबतच्या नोंदी ठेवणे. तपासणी साठी आवश्यक असणारी रसायने, उपकरणे साहीत्य सामुग्री मागणी करून उपलब्ध ठेवणे. चाचण्यांचे निष्कर्ष वेळेत तयार करून वैद्यकीय अधिका-यांना देणे. केलेल्या कामांचा अहवाल वरिष्ठांना सादर करणे. वैद्यकीय अधिका-यांनी दिलेल्या सुचनांचे पालन करणे.

१८) शितयंत्र तंत्रज्ञ

जिल्हा स्तरावरील आरोग्य विभागातील सर्व व प्राथमिक आरोग्य केंद्र स्तरावरील शितसाखळी उपकरणे, सातत्याने सुस्थितीत कार्यरत राहतील यासाठी वेळोवेळी पाहणी व तपासणी करणे. या बाबत आढावा घेणे आवश्यक तेथे स्वतः भेट देवून दुरुस्ती करणे. व सुधारण घडविणे. उपकरणांची आवश्यकता व उपलब्धता या बाबत सनियंत्रण ठेवणे. उपकरणांमधील तपमानाची नोंदीची माहिती घेणे व शितसाखळी अबाधीत राखणे. केलेल्या कामाच्या नोंदी ठेवून जिल्हा आरोग्य अधिकारी यांना अहवाल सादर करणे. व त्यांनी दिलेल्या सुचनांचे पालन करणे.

१९) कुष्ठरोग तंत्रज्ञ

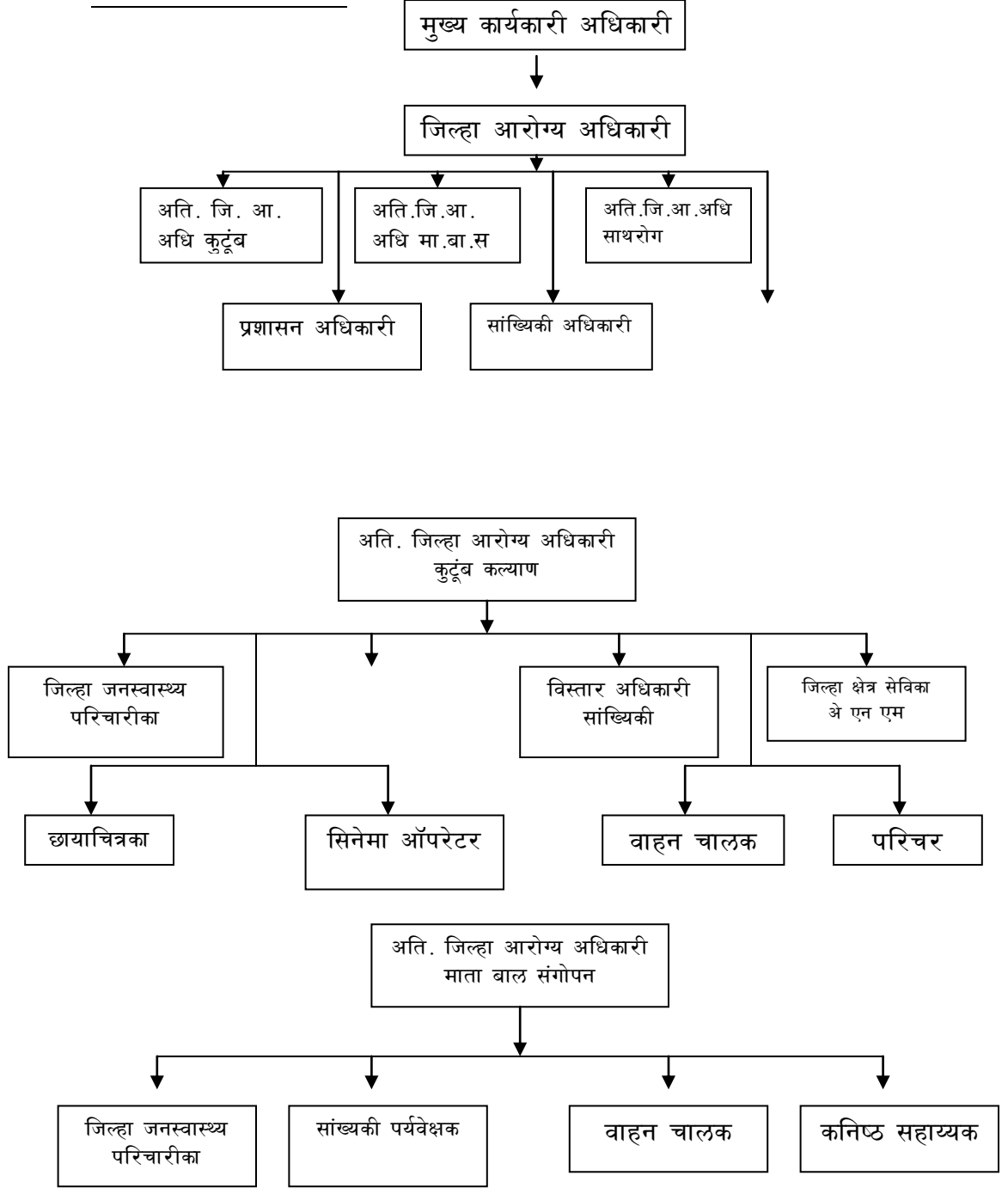
गृहभेटीद्वारे संशयीत कुष्ठरुग्ण शोधून त्याचे निदान वैद्यकीय अधिका-यांच्या मदतीने करणे व रुग्ण नियमित उपचाराखाली आणणे. कुष्ठरोगामुळे व्यंगत्व येवु नये म्हणून आरोग्य शिक्षणदेणे. संपूर्ण औषधोपचारासाठी प्रवृत्त करणे. कुष्ठरोगा विषयी गैरसमज दूर करणे बहूविध औषधोपचार मोहिमेची अंमलबजावणी करणे, मोहिम राबविणे, वैद्यकीय अधिका-यांनी दिलेल्या सुचनांचे पालन करणे.

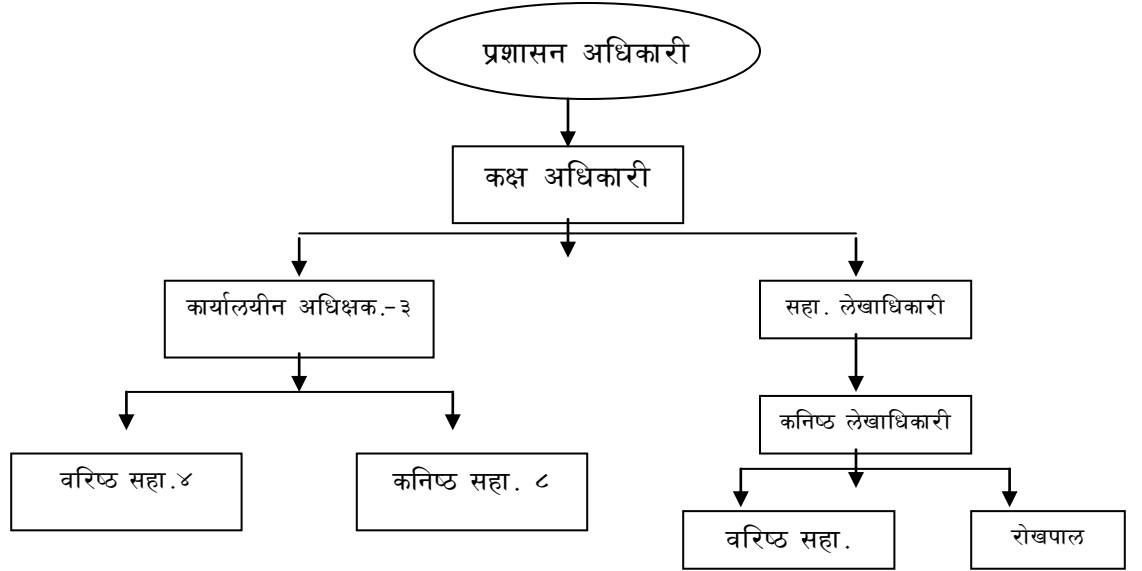
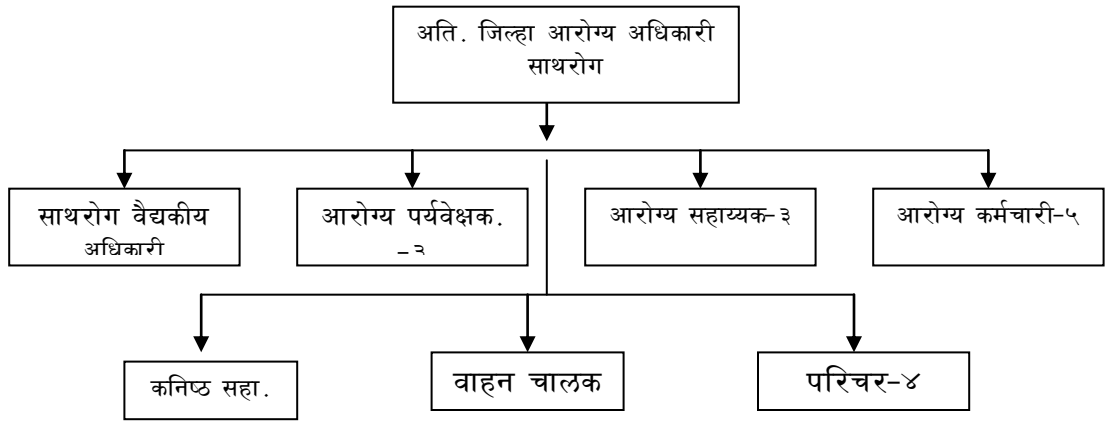
२०) सफाईगार -

प्राथमिक आरोग्य केंद्रातर्गत व बाह्य परिसराची स्वच्छता करणे. शौचालय, प्रसाधन गृह यांची स्वच्छता दररोज करून स्वच्छ ठेवणे. प्राथमिक आरोग्य केंद्रातील टाकावू निरुपयोगी केरकच-यांची योग्य विल्हेवाट लावणे. वैद्यकीय अधिकारी व परिचारांना सर्व कामात मदत करणे. रुग्णांना संडास व लघवीसाठी भांडे देणे व स्वच्छ करणे.

जिल्हा आरोग्य अधिकारी,
जिल्हा परिषद अहमदनगर.

संस्थेचा प्रारूप तक्ता-





जिल्हा परिषद, अहमदनगर

(कलम २ एच) (नमुना -अ)

शासकीय विभागाचे नांव :- जिल्हा आरोग्य अधिकारी, जिल्हा परिषद
अहमदनगर

कलम २ (एच) अ/ब/क/ड

अ.क्रं.	लोक प्राधिकारी संस्था	संस्था प्रमुखाचे पदनाम	ठिकाण /पत्ता
१	जिल्हा परिषद, अहमदनगर	मुख्य कार्यकारी अधिकारी जिल्हा परिषद अहमदनगर	जिल्हा परिषद आवार एस टी स्टॅन्ड समोर अहमदनगर. दुरध्वनी क्र. ०२४१ २३२७४२५ ०२४१ २३२३७५२

जिल्हा परिषद, अहमदनगर

(कलम २ एच) नमुना (ब)

शासकीय विभागाचे नांव :- जिल्हा आरोग्य अधिकारी, जिल्हा परिषद अहमदनगर

कलम २ (एच) (१)(२)

अ. क्रं.	लोक प्राधिकारी विभाग	विभाग प्रमुखाचे पदनाम	ठिकाण / पत्ता
१	जिल्हा आरोग्य अधिकारी जिल्हा परिषद अहमदनगर	जिल्हा आरोग्य अधिकारी जिल्हा परिषद अहमदनगर	सार्वजनिक आरोग्य विभाग जिल्हा परिषद आवार एस. टी.स्टॅण्ड समोर अहमदनगर,दूरध्वनी क्र. ०२४१ २३२७४२५ ०२४१ २३२३७५२ ०२४१ २३२६९२३

(कलम ४ (१) (ब) (१))

अहमदनगर येथील जिल्हा जिल्हा आरोग्य अधिकारी , जिल्हा परिषद अहमदनगर कार्यालयातील कार्ये व कर्तव्ये यांचा तपशिल.

कार्यालयाचे नांव :- जिल्हा आरोग्य अधिकारी, जिल्हा परिषद, अहमदनगर

पत्ता :- एस.टी.स्टॅण्ड समोर, जिल्हा परिषद आवार अहमदनगर

कार्यालय प्रमुख :- जिल्हा आरोग्य अधिकारी, जिल्हा परिषद अहमदनगर.

शासकीय विभागाचे नांव :-सार्वजनिक आरोग्य विभाग, जिल्हा परिषद अहमदनगर

कोणत्या मंत्रालयातील खात्याच्या अधिनस्त :- सार्वजनिक आरोग्य विभाग, महाराष्ट्र शासन, मंत्रालय, मुंबई.

कार्यक्षेत्र:- अहमदनगर जिल्हा भौगोलिक सीमा :- अहमदनगर जिल्हा कार्यानुरूप :- अहमदनगर जिल्हा

विशिष्ट कार्ये :- जिल्ह्यातील सर्व ग्रामीण भागातील नागरिकांना आरोग्य सेवा उपलब्ध करून देणे.

विभागाचे ध्येय धोरण :- सर्व ग्रामीण भागातील नागरिकांना सर्वकष आरोग्य सुविधा पुरविणे.

धोरण :- वरीलप्रमाणे

सर्व संबंधित कर्मचारी :- सोबत जोडलेल्या प्रपत्रानुसार

कार्य :- सोबत जोडलेल्या प्रपत्रानुसार

कामाचे विस्तृत स्वरूप :- सोबत जोडलेल्या प्रपत्रानुसार

मालमत्तेचा तपशिल :- सोबत जोडलेल्या प्रपत्रानुसार इमारती व जागेचा तपशिल

उपलब्ध सेवा :- सोबत जोडलेल्या प्रपत्रानुसार

संस्थेच्या संरचनात्मक तक्त्यामध्ये कार्यक्षेत्राचे प्रत्येक स्तरावरचे तपशिल :- सोबत जोडलेल्या प्रपत्रा नुसार.

कार्यालयीन दुरध्वनी क्रमांक व वेळा :- सकाळी ९-४५ ते सायंकाळी ५-४५

दुपारी १-३० ते २-०० जेवणाची सुटी

दुरध्वनी क्रमांक ०२४१ २३२७४२५

साप्ताहिक सुटी व विशिष्ट सेवेसाठी ठरविलेल्या वेळा :- २ रा व ४ थं शनिवार, रविवार व सार्वजनिक सुट्या.

कलम ४ (१)(b) (ii) नमुना (अ)

अहमदनर येथील जिल्हा आरोग्य अधिकारी, जिल्हा परिषद, अहमदनगर या कार्यालयातील अधिकारी व कर्मचारी यांच्या अधिकारांचा तपशिल.

अनु. क्र.	पदनाम	अधिकार -आर्थिक	कोणत्या कायदया /नियम /शासननिर्णय/परिपत्रकानुसार	अभि प्राय
१	जिल्हा आरोग्य अधिकारी	तांत्रिक मंजूरी आर्थिक अधिकार रुपये.३.०० लक्ष पर्यंत	ग्रा वि व ज सं विभाग मंत्रालय मुंबई झेड पी अ/ १०९९/प्र.क्र. २०८९/भाग-२/३३ दिनांक १२ जानेवारी २००१	
२	अति.जिल्हा आरोग्य अधिकारी	निरंक	निरंक	
३	जिल्हा माता बाल संगोपन अधिकारी	निरंक	निरंक	
४	प्रशासन अधिकारी	निरंक	निरंक	
५	जिल्हा सांख्यिकी अधिकारी	निरंक	निरंक	

कलम ४ (१)(b) (ii) नमुना (अ)

अहमदनर येथील जिल्हा आरोग्य अधिकारी, जिल्हा परिषद, अहमदनगर या कार्यालयातील अधिकारी व कर्मचारी यांच्या अधिकारांचा तपशिल.

अनु. क्र.	पदनाम	अधिकार -प्रशासकिय	कोणत्या कायदया /नियम /शासननिर्णय/परिपत्रकानुसार	अभिप्राय
१	जिल्हा आरोग्य अधिकारी	प्रशाकीय मंजूरी अधिकार रुपये १० हजार पर्यंत	ग्रा वि व ज सं विभाग मंत्रालय मुंबई झेड पी अे/ १०९९/प्र.क्र. २०८९/भाग-२/३३ दिनांका १२ जानेवारी २००१	
२	अति .जिल्हा आरोग्य अधिकारी	निरंक	निरंक	
३	जिल्हा माता बाल संगोपन अधिकारी	निरंक	निरंक	
४	प्रशासन अधिकारी	निरंक	निरंक	
५	जिल्हा माध्यम व विस्तार अधिकारी	निरंक	निरंक	
६	जिल्हा सांख्यिकी अधिकारी	निरंक	निरंक	

कलम ४ (१)(b) (ii) नमुना (अ)

अहमदनर येथील जिल्हा आरोग्य अधिकारी, जिल्हा परिषद, अहमदनगर या कार्यालयातील अधिकारी व कर्मचारी यांच्या अधिकारांचा तपशिल.

अनु.क्र.	पदनाम	अधिकार - फौजदारी	कोणत्या कायदया /नियम /शासननिर्णय/परिपत्रका नुसार	अभिप्राय
१	जिल्हा आरोग्य अधिकारी	लागू नाही	—	मुख्य कार्यकारी अधिकारी जिल्हा परिषद अहमदनगर यांना अधिकार आहेत.

कलम ४ (१)(b) (ii) नमुना (अ)

अहमदनगर येथील जिल्हा आरोग्य अधिकारी, जिल्हा परिषद, अहमदनगर या कार्यालयातील अधिकारी व कर्मचारी यांच्या अधिकारांचा तपशिल.

अनु. क्र.	पदनाम	अधिकार अर्धन्यायीक	कोणत्या कायदया /नियम /शासननिर्णय/ परिपत्रका नुसार	अभिप्राय
१	जिल्हा आरोग्य अधिकारी जिल्हा परिषद अहमदनगर	लागू नाही	—	मुख्य कार्यकारी अधिकारी जिल्हा परिषद अहमदनगर यांना अधिकार प्रदान आहेत.

कलम ४ (१)(b) (ii) नमुना (ब)

अहमदनर येथील जिल्हा आरोग्य अधिकारी, जिल्हा परिषद, अहमदनगर या कार्यालयातील अधिकारी व कर्मचारी यांच्या कर्तव्यांचा तपशिल.

अनु. क्र.	पदनाम	कर्तव्य -आर्थिक	कोणत्या कायदया /नियम /शासननिर्णय/परिपत्र कानुसार	अभिप्राय
१	जिल्हा आरोग्य अधिकारी	तांत्रिक मंजूरी आर्थिक अधिकार रुपये.३.०० लक्ष पर्यंत	ग्रा वि व ज सं विभाग मंत्रालय मुंबई झेड पी अ/ १०९९/प्र.क्र. २०८९/भाग-२/३३ दिनांक १२ जानेवारी २००१	
२	अति.जिल्हा आरोग्य अधिकारी	निरंक	निरंक	
३	जिल्हा माता बाल संगोपन अधिकारी	निरंक	निरंक	
४	प्रशासन अधिकारी	निरंक	निरंक	
५	जिल्हा माध्यम व विस्तार अधिकारी	निरंक	निरंक	
६	जिल्हा सांख्यिकी अधिकारी	निरंक	निरंक	

कलम ४(१)(ब) (III)

निर्णय प्रक्रियेतील पर्यवेक्षण व जबाबदारीचे उत्तरदायीत्व निश्चित करून, कार्यपध्दतीचे प्रकाशन

(कामाचा प्रकार /नाव)कामाचे स्वरूप संबंधित तरतुद अधिनियमाचे नाव नियम शासन निर्णय

परिपत्रके कार्यालयीन आदेश

टक्र	कामाचे स्वरूप	कालावधी दिवस	कामासाठी जबाबदार अधिकारी	अभिप्राय
१	प्राथमिक आरोग्य केंद्र	३६५ ते ६००	कार्यकारी अभियंता	शासन निर्णय ग्राविवि क्र.झेडपीए २०००/प्रक्र ४०२३/३३ दि.१२/१/०१ अन्वये रुपये ५० लाखापेक्षा जास्त रकमेचे अंदाज पत्रक असल्याने मा.जि.प. सर्वसाधारण सभा मंजूरी देण्यास सक्षम
२	प्रा.आ. उपकेंद्र बांधकाम	३६५ ते ६००	कार्यकारी कअभियंता	शासन निर्णय ग्राविवि क्र.झेडपीए २०००/प्रक्र ४०२३/३३ दि.१२/१/०१ अन्वये रुपये २० लाखापेक्षा कमी रकमेचे अंदाज पत्रक असल्याने मा.मुकाअ. जि.प. मंजूरी देण्यास सक्षम

नियम ४ (१)(ब) (iv) नमुना (अ)

संघटनांचे लक्ष (वार्षिक) सन २०१५-२०१६ (रुपये लाखात)
नमुन्यांमध्ये कामाचे प्रकटीकरण

अ.क्र.	काम/ कार्य	कामाचे प्रमाण	आर्थिक लक्ष	अभिप्राय
१	प्राथमिक आरोग्य केंद्र बांधकाम	१६	४१२.००	डीपीडीसी
२	प्राथमिक आरोग्य उपकेंद्र बांधकाम	४०	३७५.००	डीपीडीसी
३	प्राथमिक आरोग्य केंद्र/उपकेंद्र दुरुस्ती	३९	१६६.३४	डीपीडीसी

कलम ४ (१) (ब) (पअ) नमुना (ब)
कामाची कालमर्यादा प्राथमिक आरोग्य केंद्र बांधकाम काम पुर्ण होण्यासाठी
प्रत्येक कामाची कालमर्यादा - ९० दिवस ते ३६५ दिवस
३ बिगर आदिवासी प्राआकेंद्र/उपकेंद्र देखभाल दुरुस्ती २२१०-७४६३/३४५१२३६१

अ.क्रं.	काम/कार्य- प्राआके द्र/ उपकें दुरुस्ती	तालुका	कामाचे नांव	दिवस/तास पुर्ण करणेसाठी	जबाबदार अधिकारी	तक्रार निवारण अधिकारी
१	टाकळीमिर्यो	राहुरी	पेव्हिंग ब्लॉक बसविणे व परीसर दुरुस्ती करणे	९० दिवस ते ३६५ दिवस डीपीडीसी	कार्यकारी अभियंता जि प	मा.मु.का. अ/जि.आ.अ
२	उस्थळदुमाला	नेवासा	प्रा आ कें आणि कर्म निवासस्थान दुरुस्ती करणे	--/--	कार्यकारी अभियंता जि प	मा.मु.का. अ/जि.आ.अ
३	संवत्सर	कोपरगांव	मौजे संवत्सर येथील प्रा आ केंद्र दुरुस्ती करणे	--/--	कार्यकारी अभियंता जि प	मा.मु.का. अ/जि.आ.अ
४	म्हांकाळवडगां व	श्रीरामपुर	इमारत दुरुस्ती करणे	--/--	कार्यकारी अभियंता जि प	मा.मु.का. अ/जि.आ.अ
५	माळेवाडी	श्रीरामपुर	इमारत दुरुस्ती करणे	--/--	कार्यकारी अभियंता जि प	मा.मु.का. अ/जि.आ.अ
६	देवगांव	नेवासा	इमारत दुरुस्ती करणे	--/--	कार्यकारी अभियंता जि प	मा.मु.का. अ/जि.आ.अ
७	भेर्डापुर	श्रीरामपूर	इमारत दुरुस्ती करणे	--/--	कार्यकारी अभियंता जि प	मा.मु.का. अ/जि.आ.अ
८	संगमनेर खु	संगमनेर	इमारत दुरुस्ती करणे	--/--	कार्यकारी अभियंता जि प	मा.मु.का. अ/जि.आ.अ
९	देवगांव	संगमनेर	इमारत दुरुस्ती	--/--	कार्यकारी अभियंता जि प	मा.मु.का. अ/जि.आ.अ
१०	देवळालीप्रवरा	राहुरी	इमारत विद्युतीकरण दुरुस्ती	--/--	कार्यकारी अभियंता जि प	मा.मु.का. अ/जि.आ.अ
११	मांजरी	राहुरी	इमारत विद्युतीकरण दुरुस्ती	--/--	कार्यकारी अभियंता जि प	मा.मु.का. अ/जि.आ.अ
१२	उंबरे	राहुरी	इमारत विद्युतीकरण दुरुस्ती	--/--	कार्यकारी अभियंता जि प	मा.मु.का. अ/जि.आ.अ
१३	नाऊर	श्रीरामपूर	इमारत दुरुस्ती करणे	--/--	कार्यकारी अभियंता जि प	मा.मु.का. अ/जि.आ.अ
१४	वेलापुर	श्रीरामपुर	इमारत दुरुस्ती करणे	--/--	कार्यकारी अभियंता जि प	मा.मु.का. अ/जि.आ.अ
१५	वेलापुर उपकेंद्र	श्रीरामपुर	इमारत दुरुस्ती करणे	--/--	कार्यकारी अभियंता जि प	मा.मु.का. अ/जि.आ.अ
१६	आश्वी	संगमनेर	इमारत दुरुस्ती करणे	--/--	कार्यकारी अभियंता जि प	मा.मु.का. अ/जि.आ.अ
१७	निमगांव जाळी	संगमनेर	इमारत दुरुस्ती करणे	--/--	कार्यकारी अभियंता जि प	मा.मु.का. अ/जि.आ.अ
१८	निमगांव जाळी	संगमनेर	प्रसुतीगृह, इमारत दुरुस्ती करणे	--/--	कार्यकारी अभियंता जि प	मा.मु.का. अ/जि.आ.अ
१९	खंडाळा	श्रीरामपूर	इमारत दुरुस्ती	--/--	कार्यकारी अभियंता जि प	मा.मु.का. अ/जि.आ.अ
२०	फत्याबाद	श्रीरामपूर	इमारत दुरुस्ती	--/--	कार्यकारी अभियंता जि प	मा.मु.का. अ/जि.आ.अ

२१	लाख	राहुरी	इमारत दुरुस्ती करणे	--/--	कार्यकारी अभियंता जि प	मा.मु.का. अ/जि.आ.अ
२२	आंबी	राहुरी	पेव्हिंग ब्लॉक बसविणे	--/--	कार्यकारी अभियंता जि प	मा.मु.का. अ/जि.आ.अ
२३	भोकर	श्रीरामपूर	इमारत दुरुस्ती करणे	--/--	कार्यकारी अभियंता जि प	मा.मु.का. अ/जि.आ.अ
२४	आढळगांव	श्रीगोंदा	कर्मचारी निवासस्थान क्रमांक १ दुरुस्ती करणे	--/--	कार्यकारी अभियंता जि प	मा.मु.का. अ/जि.आ.अ
२५	आढळगांव	श्रीगोंदा	कर्मचारी निवासस्थान क्रमांक २ दुरुस्ती करणे	--/--	कार्यकारी अभियंता जि प	मा.मु.का. अ/जि.आ.अ
२६	चापडगांव	कर्जत	इमारत दुरुस्ती करणे	--/--	कार्यकारी अभियंता जि प	मा.मु.का. अ/जि.आ.अ
२७	धालवाडी	कर्जत	इमारत सुधारणा करणे	--/--	कार्यकारी अभियंता जि प	मा.मु.का. अ/जि.आ.अ
२८	दुरगांव	कर्जत	इमारत सुधारणा करणे	--/--	कार्यकारी अभियंता जि प	मा.मु.का. अ/जि.आ.अ
२९	शिंदे	कर्जत	इमारत सुधारणा करणे	--/--	कार्यकारी अभियंता जि प	मा.मु.का. अ/जि.आ.अ
३०	निंबळक	नगर	इमारत दुरुस्त करणे	--/--	कार्यकारी अभियंता जि प	मा.मु.का. अ/जि.आ.अ
३१	नारायणगव्हाण ।	पारनेर	इमारत दुरुस्ती करणे	--/--	कार्यकारी अभियंता जि प	मा.मु.का. अ/जि.आ.अ
३२	वाळकी	नगर	गटार दुरुस्ती व बांधकाम	--/--	कार्यकारी अभियंता जि प	मा.मु.का. अ/जि.आ.अ
३३	बेलवंडी	श्रीगोंदा	प्रा आ केंद्र इमारत दुरुस्त करणे	--/--	कार्यकारी अभियंता जि प	मा.मु.का. अ/जि.आ.अ
३४	कान्दुरपठार	पारनेर	पेव्हिंग ब्लॉक बसविणे	--/--	कार्यकारी अभियंता जि प	मा.मु.का. अ/जि.आ.अ
३५	गांजीभोयरे	पारनेर	इमारत सुधारणा करणे	--/--	कार्यकारी अभियंता जि प	मा.मु.का. अ/जि.आ.अ
३६	उक्कडगांव	नगर	इमारत दुरुस्ती करणे	--/--	कार्यकारी अभियंता जि प	मा.मु.का. अ/जि.आ.अ
३७	कोरेगांव	कर्जत	आवारात पेव्हिंग ब्लॉक बसविण व दुरुस्ती	--/--	कार्यकारी अभियंता जि प	मा.मु.का. अ/जि.आ.अ
३८	पिंपळगांव माळवी	नगर	इमारत दुरुस्ती करणे	--/--	कार्यकारी अभियंता जि प	मा.मु.का. अ/जि.आ.अ
३९	कोंभळी	कर्जत	इमारत दुरुस्ती करणे	--/--	कार्यकारी अभियंता जि प	मा.मु.का. अ/जि.आ.अ

कलम ४ (१) (ब) (पअ) नमुना (ब)
 कामाची कालमर्यादा प्राथमिक आरोग्य केंद्र बांधकाम काम पुर्ण होण्यासाठी
 प्रत्येक कामाची कालमर्यादा - ३६५ ते ६०० दिवस
 २. उप केंद्र बांधकाम व विस्तारीकरण (२२१० ७४५४)

अ.क्रं .	प्रा आ केंद्राचे नाव	तालुका	कामाचा तपशिल	जि प सा बा विभाग	जबाबदार अधिकारी	तक्रार निवारण अधिकारी
१	गोंडेगांव	श्रीरामपूर	संरक्षक भिंत बांधणे	३६५ ते ६०० दिवस डीपीडीसी	कार्यकारी अभियंता जि प	मा.मु.का. अ/जि.आ.अ
२	भानसहिवरे	नेवासा	संरक्षक भिंत बांधणे	--/--	कार्यकारी अभियंता जि प	मा.मु.का. अ/जि.आ.अ
३	राजुरी	राहाता	प्रसुतिगृह बांधणे	--/--	कार्यकारी अभियंता जि प	मा.मु.का. अ/जि.आ.अ
४	रांजणखोल	राहाता	संरक्षक भिंत बांधणे	--/--	कार्यकारी अभियंता जि प	मा.मु.का. अ/जि.आ.अ
५	पिंप्रीनिर्मळ	राहाता	संरक्षक भिंत बांधणे	--/--	कार्यकारी अभियंता जि प	मा.मु.का. अ/जि.आ.अ
६	माळी चिंचोरा	नेवासा	येथे परिसर सुधारणा करणे	--/--	कार्यकारी अभियंता जि प	मा.मु.का. अ/जि.आ.अ
७	एकरुखे	राहाता	प्रसुतीगृह बांधणे	--/--	कार्यकारी अभियंता जि प	मा.मु.का. अ/जि.आ.अ
८	राहुरी खु	राहुरी	नविन इमारत बांधकाम करणे	--/--	कार्यकारी अभियंता जि प	मा.मु.का. अ/जि.आ.अ
९	मुर्शदपुर	कोपरगांव	नविन इमारत बांधकाम करणे	--/--	कार्यकारी अभियंता जि प	मा.मु.का. अ/जि.आ.अ
१०	पाचवाडी	श्रीरामपूर	नविन इमारत बांधकाम करणे	--/--	कार्यकारी अभियंता जि प	मा.मु.का. अ/जि.आ.अ
११	सारोळापठार	संगमनेर	नविन इमारत बांधकाम करणे	--/--	कार्यकारी अभियंता जि प	मा.मु.का. अ/जि.आ.अ
१२	माही	कर्जत	पेव्हिंग ब्लॉक बसविणे	--/--	कार्यकारी अभियंता जि प	मा.मु.का. अ/जि.आ.अ
१३	मजले चिंचोली	नगर	विद्युतीकरण करणे	--/--	कार्यकारी अभियंता जि प	मा.मु.का. अ/जि.आ.अ
१४	वांगदरी	श्रीगोंदा	पेव्हिंग ब्लॉक बसविणे	--/--	कार्यकारी अभियंता जि प	मा.मु.का. अ/जि.आ.अ
१५	सारोळाकासार	नगर	पेव्हिंग ब्लॉक बसविणे	--/--	कार्यकारी अभियंता जि प	मा.मु.का. अ/जि.आ.अ
१६	भिलवडे	पाथर्डी	नविन इमारत बांधकाम करणे	--/--	कार्यकारी अभियंता जि प	मा.मु.का. अ/जि.आ.अ
१७	तिखोल	पारनेर	नविन इमारत बांधकाम करणे	--/--	कार्यकारी अभियंता जि प	मा.मु.का. अ/जि.आ.अ
१८	रुईगव्हाण	कर्जत	नविन इमारत बांधकाम करणे	--/--	कार्यकारी अभियंता जि प	मा.मु.का. अ/जि.आ.अ
१९	मजलेचिंचोली	नगर	इमारत परिसरात पेव्हिंग ब्लॉक बसविणे	--/--	कार्यकारी अभियंता जि प	मा.मु.का. अ/जि.आ.अ
२०	ढवळेवाडी	पाथर्डी	नविन इमारत बांधकाम करणे	--/--	कार्यकारी अभियंता जि प	मा.मु.का. अ/जि.आ.अ
२१	माही	कर्जत	पाणी पुरवठा करणे	--/--	कार्यकारी अभियंता जि प	मा.मु.का. अ/जि.आ.अ
२२	पाडळी दर्या	पारनेर	पाणीपुरवठा व्यवस्था करणे	--/--	कार्यकारी अभियंता जि प	मा.मु.का. अ/जि.आ.अ
२३	पळवे बु	पारनेर	पाणी पुरवठा योजना करणे	--/--	कार्यकारी अभियंता जि प	मा.मु.का. अ/जि.आ.अ

२४	पोखरी	पारनेर	पाणी पुरवठा योजना करणे	--/--	कार्यकारी अभियंता जि प	मा.मु.का. अ/जि.आ.अ
२५	के-हाळे	राहाता	पाणी पुरवठा योजना करणे	--/--	कार्यकारी अभियंता जि प	मा.मु.का. अ/जि.आ.अ
२६	आडगाव	राहाता	पाणी पुरवठा योजना करणे	--/--	कार्यकारी अभियंता जि प	मा.मु.का. अ/जि.आ.अ
२७	ढोरजा	श्रीगोंदा	पाणी पुरवठा योजना करणे	--/--	कार्यकारी अभियंता जि प	मा.मु.का. अ/जि.आ.अ
२८	चिखली	श्रीगोंदा	पाणी पुरवठा योजना करणे	--/--	कार्यकारी अभियंता जि प	मा.मु.का. अ/जि.आ.अ
२९	देवदैठण	श्रीगोंदा	पाणी पुरवठा योजना करणे	--/--	कार्यकारी अभियंता जि प	मा.मु.का. अ/जि.आ.अ
३०	परिटवाडी	कर्जत	पाणी पुरवठा योजना करणे	--/--	कार्यकारी अभियंता जि प	मा.मु.का. अ/जि.आ.अ
३१	मोहजदेवडे	पाथर्डी	पाणी पुरवठा योजना करणे	--/--	कार्यकारी अभियंता जि प	मा.मु.का. अ/जि.आ.अ
३२	पाडळीआळे	पारनेर	विधन विहीर व हातपंप उभारणी करणे	--/--	कार्यकारी अभियंता जि प	मा.मु.का. अ/जि.आ.अ
३३	एकरुखे	राहाता	विधन विहीर व हातपंप उभारणी करणे	--/--	कार्यकारी अभियंता जि प	मा.मु.का. अ/जि.आ.अ
३४	पिंप्रीनिर्मळ	राहाता	विधन विहीर व हातपंप उभारणी करणे	--/--	कार्यकारी अभियंता जि प	मा.मु.का. अ/जि.आ.अ
३५	रांजणगांव खोल	राहाता	विधन विहीर व हातपंप उभारणी करणे	--/--	कार्यकारी अभियंता जि प	मा.मु.का. अ/जि.आ.अ
३६	येळपणे	श्रीगोंदा	विधन विहीर व हातपंप उभारणी करणे	--/--	कार्यकारी अभियंता जि प	मा.मु.का. अ/जि.आ.अ
३७	श्रीगोंदा फॅक्टरी	श्रीगोंदा	विधन विहीर व हातपंप उभारणी करणे	--/--	कार्यकारी अभियंता जि प	मा.मु.का. अ/जि.आ.अ
३८	देऊळगांव	श्रीगोंदा	विधन विहीर व हातपंप उभारणी करणे	--/--	कार्यकारी अभियंता जि प	मा.मु.का. अ/जि.आ.अ
३९	वालवड	कर्जत	विधन विहीर व हातपंप उभारणी करणे	--/--	कार्यकारी अभियंता जि प	मा.मु.का. अ/जि.आ.अ
४०	मजलेचिंचोली	नगर	विधन विहीर व हातपंप उभारणी करणे	--/--	कार्यकारी अभियंता जि प	मा.मु.का. अ/जि.आ.अ

कलम ४ (१) (ब) (पअ) नमुना (ब)

कामाची कालमर्यादा प्राथमिक आरोग्य केंद्र बांधकाम काम पूर्ण होण्यासाठी
प्रत्येक कामाची कालमर्यादा - ३६५ ते ६०० दिवस
१. प्रा आ केंद्र बांधकाम व विस्तारीकरण (२२१० ७४७२)

अ.क्र.	प्रा आ केंद्राचे नाव	तालुका	कामाचा तपशिल	जि प सा बा विभाग	जबाबदार अधिकारी	तक्रार निवारण अधिकारी
१	पळवे खु	पारनेर	पाणी पुरवठा योजना करणे	३६५ ते ६०० दिवस डीपीडीसी	कार्यकारी अभियंता जि प	मा.मु.का. अ/जि.आ.अ
२	रुईछत्तीशी	नगर	पाणी पुरवठा योजना करणे	--/--	कार्यकारी अभियंता जि प	मा.मु.का. अ/जि.आ.अ
३	वाळकी	नगर	पाणी पुरवठा योजना करणे	--/--	कार्यकारी अभियंता जि प	मा.मु.का. अ/जि.आ.अ
४	उंदिरगांव	श्रीरामपुर	पाणी पुरवठा योजना करणे	--/--	कार्यकारी अभियंता जि प	मा.मु.का. अ/जि.आ.अ
५	संवत्सर	कोपरगांव	पाणी पुरवठा योजना करणे	--/--	कार्यकारी अभियंता जि प	मा.मु.का. अ/जि.आ.अ
६	चांदा	नेवासा	वैद्यकीय अधिकारी निवासस्थान बांधणे	--/--	कार्यकारी अभियंता जि प	मा.मु.का. अ/जि.आ.अ
७	निमगांव खेरी	श्रीरामपुर	२ कर्म निवासस्थान बांधणे	--/--	कार्यकारी अभियंता जि प	मा.मु.का. अ/जि.आ.अ
८	खिरविरे	अकाले	जुळे कर्म निवासस्थान बांधणे	--/--	कार्यकारी अभियंता जि प	मा.मु.का. अ/जि.आ.अ
९	म्हैसगांव	राहुरी	इमारत बांधकाम करणे	--/--	कार्यकारी अभियंता जि प	मा.मु.का. अ/जि.आ.अ
१०	सोनई	नेवासा	पाणी टाकी पाणीपुरवठा व्यवस्था करणे सुप्रमा	--/--	कार्यकारी अभियंता जि प	मा.मु.का. अ/जि.आ.अ
११	पोहेगांव	कोपरगांव	संरक्षक भित बांधणे सुप्रमा	--/--	कार्यकारी अभियंता जि प	मा.मु.का. अ/जि.आ.अ
१२	सुगांव	अकोले	नविन इमारत बांधकाम करणे	--/--	कार्यकारी अभियंता जि प	मा.मु.का. अ/जि.आ.अ
१३	शिरसगांव	नेवासा	नविन इमारत बांधकाम करणे	--/--	कार्यकारी अभियंता जि प	मा.मु.का. अ/जि.आ.अ
१४	अस्तगांव	राहाता	मुख्य इमारत, वैद्य अधि, कर्म निवासस्थान बांधणे सुप्रमा	--/--	कार्यकारी अभियंता जि प	मा.मु.का. अ/जि.आ.अ
१५	तिसगांव	शेवगांव	नविन इमारत बांधकाम करणे	--/--	कार्यकारी अभियंता जि प	मा.मु.का. अ/जि.आ.अ
१६	हातगांव	शेवगांव	इमारत बांधकाम करणे	--/--	कार्यकारी अभियंता जि प	मा.मु.का. अ/जि.आ.अ

कलम ४ (१) (ब) (पअ) नमुना (ब)

कामाची कालमर्यादा प्राथमिक आरोग्य केंद्र बांधकाम काम पुर्ण होण्यासाठी
प्रत्येक कामाची कालमर्यादा - ९० दिवस ते ६०० दिवस
१.आदिवासी क्षेत्रातील प्रा आ उपकेंद्राची देखभाल व दुरुस्ती २२१० ४९३८

अ.क्र.	प्रा आ केंद्राचे नाव	तालुका	कामाचा तपशिल	जि प सा बा विभाग	जबाबदार अधिकारी	तक्रार निवारण अधिकारी
१	घोटी	अकोले	इमारत दुरुस्ती करणे	९० ते ६०० दिवस डीपीडीसी	कार्यकारी अभियंता जि प	मा.मु.का. अ/जि.आ.अ
२	पाडाळणे	अकोले	इमारत दुरुस्ती करणे	--/--	कार्यकारी अभियंता जि प	मा.मु.का. अ/जि.आ.अ
३	शेलद	अकोले	इमारत दुरुस्ती करणे	--/--	कार्यकारी अभियंता जि प	मा.मु.का. अ/जि.आ.अ
४	देवगांव	अकोले	इमारत दुरुस्ती करणे	--/--	कार्यकारी अभियंता जि प	मा.मु.का. अ/जि.आ.अ
५	साकीरवाडी	अकोले	इमारत दुरुस्ती करणे	--/--	कार्यकारी अभियंता जि प	मा.मु.का. अ/जि.आ.अ
६	खडकी	अकोले	इमारत दुरुस्ती करणे	--/--	कार्यकारी अभियंता जि प	मा.मु.का. अ/जि.आ.अ
७	शिरपुंजे	अकोले	इमारत दुरुस्ती करणे	--/--	कार्यकारी अभियंता जि प	मा.मु.का. अ/जि.आ.अ
८	अंबितखिंड	अकोले	इमारत दुरुस्ती करणे	--/--	कार्यकारी अभियंता जि प	मा.मु.का. अ/जि.आ.अ
९	केळीकोतुळ	अकोले	इमारत दुरुस्ती करणे	--/--	कार्यकारी अभियंता जि प	मा.मु.का. अ/जि.आ.अ
१०	तिरडे	अकोले	इमारत दुरुस्ती करणे	--/--	कार्यकारी अभियंता जि प	मा.मु.का. अ/जि.आ.अ
११	वारंघुशी	अकोले	इमारत दुरुस्ती करणे	--/--	कार्यकारी अभियंता जि प	मा.मु.का. अ/जि.आ.अ

कलम ४ (१) (ब) (पअ) नमुना (ब)
कामाची कालमर्यादा प्राथमिक आरोग्य केंद्र बांधकाम काम पूर्ण होण्यासाठी
प्रत्येक कामाची कालमर्यादा - ३६५ ते ६०० दिवस
२.आदिवासी क्षेत्रातील प्रा आ उपकेंद्र बांधकाम २२१० ४९३८

अ.क्रं .	प्रा आ केंद्राचे नाव	तालुका	कामाचा तपशिल	जि प सा बा विभाग	जबाबदार अधिकारी	तक्रार निवारण अधिकारी
१	पिंपळगांव नाक	अकोले	छत अच्छादणे	३६५ ते ६०० दिवस डीपीडीसी	कार्यकारी अभियंता जि प	मा.मु.का. अ/जि.आ.अ
२	पिंपळगांव नाक	अकोले	संरक्षक भित बांधणे	--/--	कार्यकारी अभियंता जि प	मा.मु.का. अ/जि.आ.अ
३	साम्रद	अकोले	इमारत नुतनीकरण करणे	--/--	कार्यकारी अभियंता जि प	मा.मु.का. अ/जि.आ.अ

कलम ४ (१) (ब) (पअ) नमुना (ब)
कामाची कालमर्यादा प्राथमिक आरोग्य केंद्र बांधकाम काम पूर्ण होण्यासाठी
प्रत्येक कामाची कालमर्यादा - ९० ते ६०० दिवस
३.आदिवासी क्षेत्रातील प्रा आ केंद्राची स्थापना व देखभाल दुरुस्ती २२१० ४८७६

अ.क्रं .	प्रा आ केंद्राचे नाव	तालुका	कामाचा तपशिल	जि प सा बा विभाग	जबाबदार अधिकारी	तक्रार निवारण अधिकारी
१	ब्राम्हणवाडा	अकोले	इमारत दुरुस्ती करणे	९० ते ६०० दिवस डीपीडीसी	कार्यकारी अभियंता जि प	मा.मु.का. अ/जि.आ.अ
२	मवेशी	अकोले	निवासस्थान दुरुस्ती करणे	--/--	कार्यकारी अभियंता जि प	मा.मु.का. अ/जि.आ.अ
३	लाडगांव	अकोले	इमारत दुरुस्ती करणे	--/--	कार्यकारी अभियंता जि प	मा.मु.का. अ/जि.आ.अ
४	कोहणे	अकोले	इमारत दुरुस्ती करणे	--/--	कार्यकारी अभियंता जि प	मा.मु.का. अ/जि.आ.अ
५	खिरविरे	अकोले	कर्मचारी निवासस्थान दुरुस्ती करणे	--/--	कार्यकारी अभियंता जि प	मा.मु.का. अ/जि.आ.अ
६	मवेशी	अकोले	इमारत दुरुस्ती करणे	--/--	कार्यकारी अभियंता जि प	मा.मु.का. अ/जि.आ.अ
७	खिरविरे	अकोले	वैद्यकीय अधि निवासस्थान १ दुरुस्ती करणे	--/--	कार्यकारी अभियंता जि प	मा.मु.का. अ/जि.आ.अ
८	सातेवाडी	अकोले	इमारत दुरुस्ती व सुशोभिकरण करणे	--/--	कार्यकारी अभियंता जि प	मा.मु.का. अ/जि.आ.अ

कलम ४ (१) (ब) (पअ) नमुना (ब)
 कामाची कालमर्यादा प्राथमिक आरोग्य केंद्र बांधकाम काम पुर्ण होण्यासाठी
 प्रत्येक कामाची कालमर्यादा - ३६५ ते ६०० दिवस
 ४. आदिवासी प्रा आ केंद्राची स्थापना / बांधकाम व परिरक्षण २२१०४८७६

अ.क्रं .	प्रा आ केंद्राचे नाव	तालुका	कामाचा तपशिल	जि प सा बा विभाग	जबाबदार अधिकारी	तक्रार निवारण अधिकारी
१	कोहणे	अकोले	कर्मचारी निवासस्थान इमारत बांधकाम करणे	३६५ ते ६०० दिवस डीपीडीसी	कार्यकारी अभियंता जि प	मा.मु.का. अ/जि.आ.अ
२	शेंडी	अकोले	कर्मचारी निवासस्थान इमारत बांधकाम करणे	--/--	कार्यकारी अभियंता जि प	मा.मु.का. अ/जि.आ.अ
३	घाटघर	अकोले	कर्मचारी निवासस्थान बांधकाम करणे	--/--	कार्यकारी अभियंता जि प	मा.मु.का. अ/जि.आ.अ
४	लाडगांव	अकोले	इमारतीला पत्र्याचे छत बसविणे	--/--	कार्यकारी अभियंता जि प	मा.मु.का. अ/जि.आ.अ
५	ब्राम्हणवाडा	अकोले	विस्तारीत कक्ष बांधणे	--/--	कार्यकारी अभियंता जि प	मा.मु.का. अ/जि.आ.अ
६	म्हाळादेवी	अकोले	संरक्षक भिंत बांधणे	--/--	कार्यकारी अभियंता जि प	मा.मु.का. अ/जि.आ.अ
७	शेंडी	अकोले	मुख्य इमारत बांधणे	--/--	कार्यकारी अभियंता जि प	मा.मु.का. अ/जि.आ.अ
८	घाटघर	अकोले	संरक्षण भिंतीचे उर्वरीत बांधकाम करणे	--/--	कार्यकारी अभियंता जि प	मा.मु.का. अ/जि.आ.अ

कलम ४ (१) (अ) (६)

अहमदनगर जिल्हा परिषद येथील जिल्हा आरोग्य अधिकारी जिल्हा परिषद अहमदनगर या कार्यालयामध्ये दस्तऐवजांची वर्गवारी.

अ.क्र.	विषय	एस्ताऐवजाचा प्रकार नस्ती/मस्टर नोंदपुस्तक,व्हाऊचर इत्यादी	प्रमुख बाबींचा तपशिलवार	सुरक्षित ठेवण्याचा कालावधी
१	अ वर्ग प्रकरणे	रोकड नोंदवही, औषध साठा नोंदवही,आवक व जावक टपाल नोंदवही, आरोग्य समिती इतीवत्त नोंद वही	१)शासन निर्णय २)स्थायी आदेश	अमर्याद कालावधीसाठी
२	ब वर्ग प्रकरणे			

कलम ४ (१) (ब) (७)

....., अहमदनगर या कार्यालयाच्या परिणामकारक कामासाठी जनसामान्यांशी सल्ला मसलत करण्याची व्यवस्था [

अ. क्र.	सल्लामसलतीचा विषय	कार्यप्रणालीचे विस्तृत वर्णन	कोणत्या अधिनियमा/नियमा/परिपत्रकाद्वारे	पुनरावृत्तिकाल
१	आरोग्य समिती	जिल्ह्यातील ग्रामिण भागातील नागरिकासाठी सहा राष्ट्रीय कार्यक्रमांतर्गत आरोग्य सुविधा व लाभ उपलब्ध करून देणे.	महाराष्ट्र जिल्हा परिषदा व पंचायत समित्या अधिनियम १९६१चे नियम ७८ नुसार.	—
२	प्रा.अस.केंद्र स्तरावर सल्लागार समिती	प्रा.आ.केंद्र कार्यक्षेत्रातील ग्रामिण भागातील नागरिकासाठी सहा राष्ट्रीय कार्यक्रमांतर्गत आरोग्य सुविधा व लाभ उपलब्ध करून देणे.		

कलम ४ (१) (ब) (८) नमुना (अ)

अहमदनगर येथील अहमदनगर या कार्यालयाच्या समितीची यादी पकाशीत करणे

अ. क्र.	समितीचे नांव	समितीचे सदस्य	समितीचे उद्दीष्ट	किती वेळा घेण्यात येते	सभा जनसामान्यां साठी खुली आहे किंवा नाही	सभेचा कार्यवृत्तात (उपलब्ध)
१	आरोग्य समिती जिल्हा परिषद अहमदनगर	९	जिल्ह्यातील ग्रामिण भंगातील नागरिका साठी सहा राष्ट्रीय कार्यक्रमांतर्गत आरोग्य सुविधा व लाभ उपलब्ध करून देणे.	मासिक सभा	होय	होय

कलम ४ (१) (ब) (८) नमुना (ब)

अहमदनगर येथील अहमदनगर या कार्यालयाच्या अधिसभांची यादी प्रकाशित करणे .

अक्र .	अधिसभेचे नांव	सभेचे सदस्य	सभेचे उददीष्ट	किती वेळा घेणेत येते .	सभा जनसामान्यां साठी खुली आहे किंवा नाही	सभेचा कार्यवृत्तांत (उपलब्ध)
			निरंक			

कलम ४(१)(ब) (८) नमुना (क)

अहमदनगर येथिल अहमदनगर या कायग्रलयाचे परिषंदाची यदी प्रकाशीत करणे

टक्रं	परिषदेचे नांव	परिषदेचे सदस्य	परिषदेचे उददीष्ट	किती वेळा घेणेत येते	सभा जनसामान्य िंसाठी खुली आहे किंवा नाही	सभेचा कार्यवृत्तांत (उपलब्ध)
			निरंक			

कलम ४(१) (ब) (८) नमुना (ड)

अहमदनगर येथील जिल्हा आरोग्य अधिकारी, जिल्हा परिषद अहमदनगर या कार्यालयाचे कोणत्याही संस्थेची यादी प्रकाशित करणे.

टक्रं	संस्थेचे नांव	संस्थेचे सदस्य	संस्थेचे उददीष्ट	किती वेळा घेणेत येते	सभा जनसामान्यांसाठी खुली आहे किंवा नाही	सभेचा कार्यवृत्तांत (उपलब्ध)
		निरंक	निरंक	निरंक		

कलम ४ (१) (ब) (९)
अहमदनगर जिल्हा परिषद, येथील जिल्हा आरोग्य अधिकारी या कार्यालयातील अधिकारी
व कर्मचारी यांची नावे , पत्ते व त्यांचे मासिक वेतन देणे .

अक्र.	पदनाम	अधिकारी/कर्मचारी-याचे नांव	वर्ग	रुजु दिनांक	दुरध्वनी क्रं./फॅक्स/ईमेल	एकुण वेतन सप्टेबर २०१६	पत्ता
१	जि.आ.अ.	डॉ.पी.डी. गांडाळ	१	१४/११/१३	०२४१-२३२७४२५	१०२४१६	अ.नगर
२	अति.जि.आ.अ.	डॉ.प्रकाश लाळगे (अतिरिक्त कार्यभार)	१	३/८/१५		९२३५२	पारनेर
३	वैद्यकीय अधिकारी साथरोग नियंत्रण	डॉ. साळुंके डी व्ही	१	१६/०८/२०१५		१०४५५६	नगर
४	अति.जि.आ.अ.	डॉ.एस.के.गल्हे (अतिरिक्त कार्यभार)	१	३/८/१५		१०६०८०	श्रीरामपुर
५	तालुका आरोग्य अधिकारी संगमनेर	डॉ. घोलप एस व्ही	२	५/६/१३		७०९६८	संगमनेर
६	तालुका आरोग्य अधिकारी श्रीगोदा	डॉ. खामकर	२	१२/४/१४		९४२४५	श्रीगोदा
७	तालुका आरोग्य अधिकारी जामखेड	डॉ. बोराडे एस व्ही	२	८/६/१५		७६७८२	जामखेड
८	तालुका आरोग्य अधिकारी नगर	डॉ. मांडगे जे एस	२	१६/६/१५		५६६४०	नगर
९	वैद्यकीय अधिकारी जिल्हा प्रशिक्षण पथक	डॉ. काकडे व्ही एल	२	०२/०५/१६		९६५३८	अ.नगर
१०	जिल्हा स्वास्थ परिचारीका	श्री.एस.ए.काळे	३	१/३/१४		३९८९४	पुणे
११	जिल्हा स्वास्थ परिचारीका	श्री.एन.एन. जाधव	३	१/६/१५		३६००४	अ.नगर
१२	सांख्यिकी अन्वेषक	श्री.जी.बी.शिंदे	३	१/७/१४		३२५०२	बीड
१३	सांख्यिकी पर्यवेक्षक	श्री.पी.के.कुंभार	३	१/७/१५		५६३७७	पुणे
१४	जिल्हा शित तंत्रज्ञ	रिक्त	३				
१५	कक्ष अधिकारी	श्री. टि.एन. गायकवाड	३	०३/१०/२०१६		४९८२१	नेवासा
१६	जिल्हा सांख्यिकी अधिकारी	रीक्त	३				

	१७	जिल्हा विस्तार अधिकारी(सांखिक ी)	रीक्त	३				
	१८	अधिक्षक	श्री.पी के फुदे	३	०५/०५/१६		४२९५९	अ.नगर
	१९	अधिक्षक	श्री.मंहाडुळे	३	१४/९/१५		३८०००	कोपरगाव
	२०	अधिक्षक	श्री.बोरुडे आर पी	३	२४/१०/१ ६		४२३००	कुकाणा
	२१	सहाय्यक लेखा अधिकारी	श्री.वाकडे जी एम	३	१/१/१६		४६०३६	नगर
	२२	कनिष्ठ लेखा अधिकारी	श्री बी पी गागरे	३	१/१/१६ पासून		४६०३६	राहुरी
	२३	लघु नि टकंलेखक	श्री एम बी निकम	३			२५८७४	२२/० ९/१६
	२४	वरिष्ठ सहा.लेखा	श्री.आर.एम. डोंगरे	३	०१/०७/१४		३०८८०	अ.नगर
	२५	वरिष्ठ सहाय्यक	श्री.डावरे	३	१६/९/१५		२९६११	अकोले
	२६	वरिष्ठ सहाय्यक	श्री.व्ही.एस. देशमुख	३	८/५/१२		३९९०४	श्रीरामपुर
	२७	वरिष्ठ सहाय्यक	श्री.पी.बी. झाडगे	३	१/११/१३		३१७९६	सोनई
	२८	वरिष्ठ सहाय्यक	श्री.वारुळे	३	२६/८/१५		३२६४२	नगर
	२९	औषध निर्माण अधिकारी	श्री.पी.एम. भंडारी	३	१८/६/०९		५६७७७	अ.नगर
	३०	कनिष्ठ सहाय्यक	श्री एस टी दराडे	३	१/६/१६		२९५६४	नगर
	३१	कनिष्ठ सहाय्यक	श्री एस एस काळे	३	१०/०९/१ ६		२००४६	अहमदनग र
	३२	कनिष्ठ सहाय्यक	श्रीमती पी एम गोसावी	३	९/९/१६		२००४६	अहमदनग र
	३३	कनिष्ठ सहाय्यक	श्री.एम ई बोरुडे	३	०९/०९/१ ६		२००४६	अ,नगर
	३३	कनिष्ठ सहाय्यक	श्री.वाय.आर. पंडुरे	३	१७/१२/११		२४९११	नेवासा
	३४	कनिष्ठ सहाय्यक	श्री.एस.ए कासार	३	२८/१०/१६		२३५५४	अ.नगर
	३५	कनिष्ठ सहाय्यक	श्री.व्ही.एस. लोळगे	३	११/४/१२		२०२८१	अ.नगर
	३६	कनिष्ठ सहाय्यक	श्रीम.पी.यु. डोंगरे	३	१/११/१३		२५१६९	अ.नगर
	अक्र.	पदनाम	अधिकारी/ कर्मचा-याचे	व र्ग	रुजु दिनांक	दुरध्व नी क्रं.	एकुण वेतन	पत्ता

			नांव			/फॅक्स /ईमेल		
३७	कनिष्ठ सहाय्यक	श्री.सचिन अल्हाट	३	१४/५/१५		२१६९३	अ.नगर	
३८	कनिष्ठ सहाय्यक	श्रीम.के.आर. जाधव	३	१/११/१३		२५६६३	पारनेर	
३९	कनिष्ठ सहाय्यक	श्री.व्ही.एल. घायतडक	३	१/५/१४		२१६९३	अ.नगर	
४०	विस्तार अधिकारी (सांख्यिकी)	रिक्त	३					
४१	आरोग्य पर्यवेक्षक	श्रीम.अहिरे	३	१/११/१४		४८९४३	पारनेर	
४२	आरोग्य पर्यवेक्षक	श्री.ए.ए.ढाकणे	३	११/११/०८		३६४८७	सोनई	
४३	आरोग्य पर्यवेक्षक	श्री.खाडे	३	१/११/१४		४५२३२		
४४	आरोग्य पर्यवेक्षक	रिक्त	३	१/६/१५ पासून रिक्त				
४५	आरोग्य सहाय्यक	श्री.एम.के. रासणे	३	२९/७/१३		४३०४१	अ.नगर	
४६	आरोग्य सहाय्यक	श्री.एस.आर. दुसा	३	१/११/१३		३३६४४	अ.नगर	
४७	आरोग्य सहाय्यक	श्री.दिवाणे	३	१/११/१४		३३६४४	अ.नगर	
४८	आरोग्य सहाय्यक	श्री.घोडके	३	१/११/१४		३५३३७	अ.नगर	
४९	आरोग्य सहाय्यक	श्री.वाय.बी. वाघचौरे	३	१/११/१४		३३६४४	अ.नगर	
५०	आरोग्य सेवक	श्री.वाय.बी. सुतार	३	१४/१२/११		२४६३९	अ.नगर	
५१	आरोग्य सेवक	रिक्त	३					
५२	महिला क्षेत्रीय कर्मचारी	श्रीम.एस.डी. भोकरे	३	४/६/०७		३२०९०	अ.नगर	
५३	वाहनचालक	श्री.एस.आर. मेढे	४	१/९/०८		२८३७८	टाकळी खातगांव, नगर	
५४	वाहनचालक	श्री.ए.एम.शिंदे	४	१/११/०६		२८३७८	अ.नगर	
५५	वाहन चालक	श्री.डागवाले	४	१/६/१५		३७०००	अ.नगर	
५६	वाहन चालक	रिक्त	४	१/१२/१४ पासून रिक्त				
अक्र.	पदनाम	अधिकारी/कर्मच ा-याचे नांव	व र्ग	रुजु दिनांक	दुरध्व नी क्रं. /फॅक्स /ईमेल	एकुण वेतन	पत्ता	
५७	वाहन चालक	श्री.बी.अ. कर्डीले	४	१३/६/०६		३६५५९	बुऱ्हाणनगर, नगर	

	५८	वाहन चालक	श्री.एम.बी. बोडखे	४	०६/०७/०४		२८३७८	अ.नगर
	५९	वाहन चालक	रिक्त	४				
	६०	परिचर	श्रीम.ए.एन. अमृत	४	२१/१/१४		१७९१०	अ.नगर
	६१	परिचर	श्रीम.पी.बी. तुंगार	४	०३/६/११		२०७०६	अ.नगर
	६२	परिचर	श्री.पी.बी. झरेकर	४	२७/६/११		१६७९०	अ.नगर
	६३	परिचर	श्रीम.एम.ए. देवळालीकर	४	१३/४/१२		१८६८६	अ.नगर
	६४	परिचर	श्री.एस.आर. रोहोकले	४	२७/६/१२		२०७०६	अ.नगर
	६५	परिचर	श्रीम.एच.एम. कांडेकर	४	१/८/१३		२०२२२	हिंणगांव , नगर
	६६	परिचर	श्री.डी.ई.ईरमल	४	५/७/०१		२३५७४	अ.नगर
	६७	परिचर	श्री.अ.व्ही. चेळेकर	४	१०/६/९०		२९५२०	अ.नगर
	६८	परिचर	श्रीम.डी.पी. रांधवणे	४	१३/८/१५		१८६८६	अ.नगर

कलम ४ (१) (ब) (१०)

जिल्हा परिषद, अहमदनगर या कार्यालयाच्या अधिकारी व कर्मचा-यांची वेतनाची विस्तृत माहिती प्रकाशित करणे.

सहाय्यक परिचारीका प्रसाविका बिगर आदिवासी. लेखा शिर्ष- २२१००५६७

अ. क्रं.	वर्ग	संख्या	वेतन रुपरेषा	इतर अनुज्ञेय भत्ते		
				नियमित (महागाई भत्ता घरभाडे भत्ता शहर भत्ता)	प्रसंगा नुसार (जसे प्रवास भत्ता)	विशेष (जसे प्रकल्प भत्ता प्रशिक्षण भत्ता)
१	परि व प्रसा. वर्ग-३	३९	९३००-३४८०० ग्रे. पे. ४३००	१२५ टक्के महा भ. + १० टक्के घरभाडे भत्ता.	कायमप्रवास भत्ता	प्रसंगानुसार
२	सहाय्यक परिचारीका प्रसाविका वर्ग-३	२५०	५२००-२०२०० ग्रे. पे. २४००	१२५ टक्के महा भ. + १० टक्के घरभाडे भत्ता.	कायमप्रवास भत्ता	प्रसंगानुसार
३	अर्धवेळ स्त्री परिचर	५५५	१२०० दरमहा मानधन	देय नाही	देय नाही	देय नाही

जिल्हा आरोग्य अधिकारी
जिल्हा परिषद, अहमदनगर.

कलम ४ (१) (ब) (१०)

जिल्हा परिषद, अहमदनगर या कार्यालयाच्या अधिकारी व कर्मचा-यांची वेतनाची विस्तृत माहिती प्रकाशित करणे.

सहाय्यक परिचारीका प्रसाविका आदिवासी. २२१०२९४४

अ. क्रं.	वर्ग	संख्या	वेतन रुपरेषा	इतर अनुज्ञेय भत्ते		
				नियमित (महागाई भत्ता घरभाडे भत्ता शहर भत्ता)	प्रसंगानुसार (जसे प्रवास भत्ता)	विशेष (जसे प्रकल्प भत्ता प्रशिक्षण भत्ता)
१	परि व प्रसा. वर्ग-३	९	९३००-३४८०० ग्रे.पे.४२००	१२५ टक्के महा भ. + १० टक्के घरभाडे भत्ता.	कायमप्रवास भत्ता	प्रसंगानुसार
२	सहाय्यक परिचारीका प्रसाविका वर्ग-३	५५५	५२००-२०२०० ग्रे.पे.२४००	१२५ टक्के महा भ. + १० टक्के घरभाडे भत्ता.	कायमप्रवास भत्ता	प्रसंगानुसार
३	अर्धवेळ स्त्री परिचर	५५५	१२०० दरमहा मानधन	देय नाही	देय नाही	देय नाही

जिल्हा आरोग्य अधिकारी
जिल्हा परिषद, अहमदनगर.

कलम ४ (१) (ब) (१०)

जिल्हा परिषद, अहमदनगर या कार्यालयाच्या अधिकारी व कर्मचा-यांची वेतनाची विस्तृत माहिती प्रकाशित करणे.

प्राथमिक आरोग्य केंद्र. २२१००३९८.

अ. क्रं.	वर्ग	संख्या	वेतन रुपरेषा	इतर अनुज्ञेय भत्ते		
				नियमित (महागाई भत्ता घरभाडे भत्ता शहर भत्ता)	प्रसंगानुसार (जसे प्रवास भत्ता)	विशेष (जसे प्रकल्प भत्ता प्रशिक्षण भत्ता)
१	परि व प्रसा. वर्ग-३	८८	९३००-३४८०० ग्रे.पे.४२००	१२५ टक्के महा भ. + १० टक्के घरभाडे भत्ता.	कायमप्रवासभत्ता	प्रसंगानुसार
२	सहाय्यक परिचारीका प्रसाविका वर्ग-३	८८	५२००-२०२०० ग्रे. पे.२४००	१२५ टक्के महा भ. + १० टक्के घरभाडे भत्ता.	कायमप्रवासभत्ता	प्रसंगानुसार
३	आरोग्य सेवक वर्ग-३	२४	५२००-२०२०० ग्रे. पे.२४००	१२५ टक्के महा भ. + १० टक्के घरभाडे भत्ता.	कायमप्रवासभत्ता	प्रसंगानुसार
४	स्वच्छता निरिक्षक वर्ग-३	८८	५२००-२०२०० ग्रे. पे.२५००	१२५ टक्के महा भ. + १० टक्के घरभाडे भत्ता.	कायमप्रवासभत्ता	प्रसंगानुसार
५	मिश्रक वर्ग-३	८८	५२००-२०२०० ग्रे. पे.२८००	१२५ टक्के महा भ. + १० टक्के घरभाडे भत्ता.	कायमप्रवासभत्ता	प्रसंगानुसार
६	वाहन चालक वर्ग-३	८८	५२००-२०२०० ग्रे. पे.१९००	१२५ टक्के महा भ. + १० टक्के घरभाडे भत्ता.	प्रसंगानुसार	प्रसंगानुसार
७	कनिष्ठ सहा. वर्ग-३	८८	५२००-२०२०० ग्रे. पे.१९००	१२५ टक्के महा भ. + १० टक्के घरभाडे भत्ता.	प्रसंगानुसार	प्रसंगानुसार
८	परिचर वर्ग-४	४४०	४४४०-७४४० ग्रे.पे. १३००	१२५ टक्के महा भ. + १० टक्के घरभाडे भत्ता.	प्रसंगानुसार	प्रसंगानुसार
९	अंशकालीन स्त्री परिचर	४८५	१२०० दरमहा मानधन	देय नाही	देय नाही	देय नाही

जिल्हा आरोग्य अधिकारी
जिल्हा परिषद, अहमदनगर.

कलम ४ (१) (ब) (१०)

जिल्हा परिषद, अहमदनगर या कार्यालयाच्या अधिकारी व कर्मचा-यांची वेतनाची विस्तृत माहिती प्रकाशित करणे.

प्राथमिक आरोग्य पथके. २२१००३९८

अ. क्रं.	वर्ग	संख्या	वेतन रुपरेषा	इतर अनुज्ञेय भत्ते		
				नियमित (महागाई भत्ता घरभाडे भत्ता शहर भत्ता)	प्रसंगानुसार (जसे प्रवास भत्ता)	विशेष (जसे प्रकल्प भत्ता प्रशिक्षण भत्ता)
१	वैद्यकीय अधिकारी वर्ग-३	५	१५६००- ३९१०० ग्रेड५४००	३५ टक्के एनपीए + १२५ टक्के महा भ. + १० टक्के घरभाडे भत्ता.	प्रसंगानुसार	प्रसंगानुसार
२	परि व प्रसा. वर्ग-३	५	९३००- ३४८०० ग्रे.पे. ४२००	१२५ टक्के महा भ. + १० टक्के घरभाडे भत्ता.	कायमप्रवास भत्ता	प्रसंगानुसार
३	सहाय्यक परिचारीका प्रसाविका वर्ग-३	५	५२००- २०२०० ग्रे.पे. २४००	१२५ टक्के महा भ. + १० टक्के घरभाडे भत्ता.	कायमप्रवास भत्ता	प्रसंगानुसार
४	आरोग्य सेवक वर्ग-३	५	५२००- २०२०० ग्रे.पे. २४००	१२५ टक्के महा भ. + १० टक्के घरभाडे भत्ता.	कायमप्रवास भत्ता	प्रसंगानुसार
५	मिश्रक वर्ग-३	५	५२००- २०२०० ग्रे.पे. २८००	१२५ टक्के महा भ. + १० टक्के घरभाडे भत्ता.	कायमप्रवास भत्ता	प्रसंगानुसार
६	वाहन चालक वर्ग-३	५	५२००- २०२०० ग्रे.पे. १९००	१२५ टक्के महा भ. + १० टक्के घरभाडे भत्ता.	प्रसंगानुसार	प्रसंगानुसार
७	परिचर वर्ग-४	१५	४४४०. -७४४० ग्रे पे १३००	१२५ टक्के महा भ. + १० टक्के घरभाडे भत्ता.	प्रसंगानुसार	प्रसंगानुसार

जिल्हा आरोग्य अधिकारी
जिल्हा परिषद, अहमदनगर.

कलम ४ (१) (ब) (१०)

जिल्हा परिषद, अहमदनगर या कार्यालयाच्या अधिकारी व कर्मचा-यांची वेतनाची विस्तृत माहिती प्रकाशित करणे.

जिल्हा आरोग्य संघटना. २२१००३८९

अ. क्रं.	वर्ग	संख्या	वेतन रुपरेषा	इतर अनुज्ञेय भत्ते		
				नियमित (महागाई भत्ता घरभाडे भत्ता शहर भत्ता)	प्रसंगानुसार (जसे प्रवास भत्ता)	विशेष (जसे प्रकल्प भत्ता प्रशिक्षण भत्ता)
१	सहा.लेखापाल वर्ग-३	१	९३००-३४८०० ग्रे.पे. ४२००	१२५ टक्के महा भ. + १० टक्के घरभाडे भत्ता.	प्रसंगानुसार	प्रसंगानुसार
२	विभागीय स्व. निरिक्षक वर्ग-३	६			कायमप्रवास भत्ता	प्रसंगानुसार
३	अधिक्षक वर्ग-३	१	९३००-३४८०० ग्रे.पे. ४२००	१२५ टक्के महा भ. + १० टक्के घरभाडे भत्ता.	प्रसंगानुसार	प्रसंगानुसार
४	आरोग्य पर्यवेक्षक वर्ग-३	१९	९३००-३४८०० ग्रे.पे. ४२००	१२५ टक्के महा भ. + १० टक्के घरभाडे भत्ता.	कायमप्रवास भत्ता	प्रसंगानुसार
५	परि व प्रसा. वर्ग-३	२	९३००-३४८०० ग्रे.पे. ४२००	१२५ टक्के महा भ. + १० टक्के घरभाडे भत्ता.	कायमप्रवास भत्ता	प्रसंगानुसार
६	वरिष्ठ सहा वर्ग-३	३	५२००-२०२०० ग्रे.पे. २४००	१२५ टक्के महा भ. + १० टक्के घरभाडे भत्ता.	प्रसंगानुसार	प्रसंगानुसार

७	सहाय्यक परिचारीका प्रसाविका वर्ग-३	२	५२००- २०२० ० ग्रे. पे. २४००	१२५ टक्के महा भ. + १० टक्के घरभाडे भत्ता.	कायमप्रवास भत्ता	प्रसंगानुसार
८	कनिष्ठ सहा. वर्ग-३		५२००- २०२० ० ग्रे. पे. १९००	१२५ टक्के महा भ. + १० टक्के घरभाडे भत्ता.	प्रसंगानुसार	प्रसंगानुसार
९	वाहन चालक वर्ग-३	१	५२००- २०२० ० ग्रे. पे. १९००	१२५ टक्के महा भ. + १० टक्के घरभाडे भत्ता.	प्रसंगानुसार	प्रसंगानुसार
१०	परिचर वर्ग-४	२९	४४४०- ७४४० ग्रे.पे. १३००	१२५ टक्के महा भ. + १० टक्के घरभाडे भत्ता.	प्रसंगानुसार	प्रसंगानुसार

जिल्हा आरोग्य अधिकारी
जिल्हा परिषद, अहमदनगर.

कलम ४ (१) (ब) (१०)

जिल्हा परिषद, अहमदनगर या कार्यालयाच्या अधिकारी व कर्मचा-यांची वेतनाची विस्तृत माहिती प्रकाशित करणे.

प्रतिक्षमतेचा विस्तारीत कार्यक्रम. २२११०३६३

अ. क्रं.	वर्ग	संख्या	वेतन रुपरेषा	इतर अनुज्ञेय भत्ते		
				नियमित (महागाई भत्ता घरभाडे भत्ता शहर भत्ता)	प्रसंगानुसार (जसे प्रवास भत्ता)	विशेष (जसे प्रकल्प भत्ता प्रशिक्षण भत्ता)
१	आरोग्य पर्य. वर्ग-३	३	९३००- ३४८०० ग्रे.पे.४२००	१२५ टक्के महा भ. + १० टक्के घरभाडे भत्ता.	कायमप्रवास भत्ता	प्रसंगानुसार
२	आरोग्य सहा. वर्ग-३	२३	५२००- २०२०० ग्रे.पे.२५००	१२५ टक्के महा भ. + १० टक्के घरभाडे भत्ता.	कायमप्रवास भत्ता	प्रसंगानुसार
३	आरोग्य सेवक वर्ग-३	८८	५२००- २०२०० ग्रे.पे.२४००	१२५ टक्के महा भ. + १० टक्के घरभाडे भत्ता.	कायमप्रवास भत्ता	प्रसंगानुसार
४	कनिष्ठ सहा. वर्ग-३	३	५२००- २०२०० ग्रे.पे.१९००	१२५ टक्के महा भ. + १० टक्के घरभाडे भत्ता.	प्रसंगानुसार	प्रसंगानुसार
५	वाहन चालक वर्ग-३	३	५२००- २०२०० ग्रे.पे.१९००	१२५ टक्के महा भ. + १० टक्के घरभाडे भत्ता.	प्रसंगानुसार	प्रसंगानुसार
६	परिचर वर्ग-४	३	४४४०- ७४४० ग्रे. पे.१३००	१२५ टक्के महा भ. + १० टक्के घरभाडे भत्ता.	प्रसंगानुसार	प्रसंगानुसार

जिल्हा आरोग्य अधिकारी
जिल्हा परिषद, अहमदनगर.

कलम ४ (१) (ब) (१०)

जिल्हा परिषद, अहमदनगर या कार्यालयाच्या अधिकारी व कर्मचा-यांची वेतनाची विस्तृत माहिती प्रकाशित करणे.

जिल्हा कुटुंब कल्याण केंद्र. २२११००५१

अ. क्रं.	वर्ग	संख्या	वेतन रुपरेषा	इतर अनुज्ञेय भत्ते		
				नियमित (महागाई भत्ता घरभाडे भत्ता शहर भत्ता)	प्रसंगानुसार (जसे प्रवास भत्ता)	विशेष (जसे प्रकल्प भत्ता प्रशिक्षण भत्ता)
१	विस्तार अधिकारी (सांख्यिकी) वर्ग-३	१	९३००-३४८०० ग्रे.पे. ४२००	१२५८०० महा भ. + १० टक्के घरभाडे भत्ता.	कायमप्रवास भत्ता	प्रसंगानुसार
२	सहा. लेखापाल वर्ग-३	१	९३००-३४८०० ग्रे.पे. ४२००	१२५ टक्के महा भ. + १० टक्के घरभाडे भत्ता.	प्रसंगानुसार	प्रसंगानुसार
३	जिल्हा समादेशक वर्ग-३	१			कायमप्रवास भत्ता	प्रसंगानुसार
४	सिनेमा ऑपरेटर वर्ग-३	१	५२००-२०२०० ग्रे.पे. २०००	१२५ टक्के महा भ. + १० टक्के घरभाडे भत्ता.	कायमप्रवास भत्ता	प्रसंगानुसार
५	लघु टंकलेखक वर्ग-३	१	५२००-२०२०० ग्रे.पे. २४००	१२५ टक्के महा भ. + १० टक्के घरभाडे भत्ता.	प्रसंगानुसार	प्रसंगानुसार
६	वरिष्ठ सहा. वर्ग-३	२	५२००-२०२०० ग्रे.पे. २४००	१२५ टक्के महा भ. + १० टक्के घरभाडे भत्ता.	प्रसंगानुसार	प्रसंगानुसार
७	सहाय्यक परिचारीका प्रसाविका वर्ग-३	१	५२००-२०२०० ग्रे.पे. २४००	१२५ टक्के महा भ. + १० टक्के घरभाडे भत्ता.	कायमप्रवास भत्ता	प्रसंगानुसार
८	कनिष्ठ सहा. वर्ग-३	२	५२००-२०२०० ग्रे.पे. १९००	१२५ टक्के महा भ. + १० टक्के घरभाडे भत्ता.	प्रसंगानुसार	प्रसंगानुसार

९	वाहन चालक वर्ग-३	३	५२००- २०२०० ग्रे.पे. १९००	१२५ टक्के महा भ. + १० टक्के घरभाडे भत्ता .	प्रसंगानुसार	प्रसंगानुसार
१०	परिचर वर्ग-४	६	४४४०-७ ४४०ग्रे. पे. १३००	१२५ टक्के महा भ. + १० टक्के घरभाडे भत्ता .	प्रसंगानुसार	प्रसंगानुसार

जिल्हा आरोग्य अधिकारी
जिल्हा परिषद, अहमदनगर .

कलम ४ (१) (ब) (१०)

जिल्हा परिषद, अहमदनगर या कार्यालयाच्या अधिकारी व कर्मचा-यांची वेतनाची विस्तृत माहिती प्रकाशित करणे.

ग्रामीण कुटुंब कल्याण केंद्र. २२११०१४९

अ. क्रं.	वर्ग	संख्या	वेतन रुपरेषा	इतर अनुज्ञेय भत्ते		
				नियमित (महागाई भत्ता घरभाडे भत्ता शहर भत्ता)	प्रसंगानुसार (जसे प्रवास भत्ता)	विशेष (जसे प्रकल्प भत्ता प्रशिक्षण भत्ता)
१	परि व प्रसा. वर्ग-३	१८	९३००-३४८०० ग्रे.पे. ४२००	१२५ टक्के महा भ. + १० टक्के घरभाडे भत्ता.	कायमप्रवास भत्ता	प्रसंगानुसार
२	सहाय्यक परिचारीका प्रसाविका वर्ग-३	१४६	५२००-२०२०० ग्रे.पे. २४००	१२५ टक्के महा भ. + १० टक्के घरभाडे भत्ता.	कायमप्रवास भत्ता	प्रसंगानुसार
३	आरोग्य सेवक वर्ग-३	१८	५२००-२०२०० ग्रे.पे. २४००	१२५ टक्के महा भ. + १० टक्के घरभाडे भत्ता.	कायमप्रवास भत्ता	प्रसंगानुसार
४	वाहन चालक वर्ग-३	१८	५२००-२०२०० ग्रे.पे. १९००	१२५ टक्के महा भ. + १० टक्के घरभाडे भत्ता.	प्रसंगानुसार	प्रसंगानुसार
५	अंशकालीन स्त्री परिचर	१४६	१२०० दरमहा मानधन	देय नाही	देय नाही	देय नाही

जिल्हा आरोग्य अधिकारी
जिल्हा परिषद, अहमदनगर.

कलम ४ (१) (ब) (१०)

जिल्हा परिषद, अहमदनगर या कार्यालयाच्या अधिकारी व कर्मचा-यांची वेतनाची विस्तृत माहिती प्रकाशित करणे.

कुष्ठरोग नियंत्रण कार्यक्रम. २२१००६६५

अ. क्रं.	वर्ग	संख्या	वेतन रुपरेषा	इतर अनुज्ञेय भत्ते		
				नियमित (महागाई भत्ता घरभाडे भत्ता शहर भत्ता)	प्रसंगानुसार (जसे प्रवास भत्ता)	विशेष (जसे प्रकल्प भत्ता प्रशिक्षण भत्ता)
१	कुष्ठरोग तंत्रज्ञ वर्ग-३	३७	५२००-२०२०० ग्रे. पे. २४००	१२५ टक्के महा भ. + १० टक्के घरभाडे भत्ता.	कायमप्रवास भत्ता	प्रसंगानुसार

जिल्हा आरोग्य अधिकारी
जिल्हा परिषद, अहमदनगर.

कलम ४ (१) (ब) (१०)

जिल्हा परिषद, अहमदनगर या कार्यालयाच्या अधिकारी व कर्मचा-यांची वेतनाची विस्तृत माहिती प्रकाशित करणे.

पटकी नियंत्रण कार्यक्रम. २२१००६२९

अ. क्रं.	वर्ग	संख्या	वेतन रुपरेषा	इतर अनुज्ञेय भत्ते		
				नियमित (महागाई भत्ता घरभाडे भत्ता शहर भत्ता)	प्रसंगानुसार (जसे प्रवास भत्ता)	विशेष (जसे प्रकल्प भत्ता प्रशिक्षण भत्ता)
१	आरोग्य सहा. वर्ग-३	१७	५२००-२०२०० ग्रे.पे. २५००	१२५ टक्के महा भ. + १० टक्के घरभाडे भत्ता.	कायमप्रवास भत्ता	प्रसंगानुसार
२	आरोग्य सेवक वर्ग-३	७६	५२००-२०२०० ग्रे.पे. २४००	१२५ टक्के महा भ. + १० टक्के घरभाडे भत्ता.	कायमप्रवास भत्ता	प्रसंगानुसार

जिल्हा आरोग्य अधिकारी
जिल्हा परिषद, अहमदनगर.

कलम ४ (१) (ब) (१०)

जिल्हा परिषद, अहमदनगर या कार्यालयाच्या अधिकारी व कर्मचा-यांची वेतनाची विस्तृत माहिती प्रकाशित करणे.

जिल्हा आरोग्य अधिकारी. २२१००३६२

अ. क्रं.	वर्ग	संख्या	वेतन रुपरेषा	इतर अनुज्ञेय भत्ते		
				नियमित (महागाई भत्ता घरभाडे भत्ता शहर भत्ता)	प्रसंगानुसार (जसे प्रवास भत्ता)	विशेष (जसे प्रकल्प भत्ता प्रशिक्षण भत्ता)
१	जिल्हा आरोग्य अधिकारी वर्ग-१	१	१५६००- ३९१०० ग्रे. पे.६६००	१२५टक्के महा भ. + १० टक्के घरभाडे भत्ता.	प्रसंगानुसार	प्रसंगानुसार

जिल्हा आरोग्य अधिकारी
जिल्हा परिषद, अहमदनगर.

कलम ४ (१) (ब) (१०)

जिल्हा परिषद, अहमदनगर या कार्यालयाच्या अधिकारी व कर्मचा-यांची वेतनाची विस्तृत माहिती प्रकाशित करणे.

आयुर्वेद. २२१०४६०६

अ. क्रं.	वर्ग	संख्या	वेतन रुपरेषा	इतर अनुज्ञेय भत्ते		
				नियमित (महागाई भत्ता घरभाडे भत्ता शहर भत्ता)	प्रसंगानुसार (जसे प्रवास भत्ता)	विशेष (जसे प्रकल्प भत्ता प्रशिक्षण भत्ता)
१	वैदयकिय अधिकारी वर्ग-२	२	१५६००-३९१०० ग्रे. पे.५४००	१२५ टक्के महा भ. + १० टक्के घरभाडे भत्ता.	प्रसंगानुसार	प्रसंगानुसार
२	परिचर वर्ग-४	२	४४४०-७४४० ग्रे.पे. १३००	१२५टक्के महा भ. + १० टक्के घरभाडे भत्ता.	प्रसंगानुसार	प्रसंगानुसार

जिल्हा आरोग्य अधिकारी
जिल्हा परिषद,अहमदनगर.

कलम ४ (१) (ब) (१०)

जिल्हा परिषद, अहमदनगर या कार्यालयाच्या अधिकारी व कर्मचा-यांची वेतनाची विस्तृत माहिती प्रकाशित करणे.

लस टोचणी २२१००३९८

अ. क्रं.	वर्ग	संख्या	वेतन रुपरेषा	इतर अनुज्ञेय भत्ते		
				नियमित (महागाई भत्ता घरभाडे भत्ता शहर भत्ता)	प्रसंगानुसार (जसे प्रवास भत्ता)	विशेष (जसे प्रकल्प भत्ता प्रशिक्षण भत्ता)
१	आरोग्य सेवक वर्ग-३	२३	५२००- २०२०० ग्रे.पे. २४००	१२५ टक्के महा भ. + १० टक्के घरभाडे भत्ता.	कायमप्रवास भत्ता	प्रसंगानुसार
२	परिचर वर्ग-४	२३	४४४०- ७४४० ग्रे.पे. १३००	१२५ टक्के महा भ. + १० टक्के घरभाडे भत्ता.	प्रसंगानुसार	प्रसंगानुसार

जिल्हा आरोग्य अधिकारी
जिल्हा परिषद, अहमदनगर.

कलम ४ (१) (ब) (१०)

जिल्हा परिषद, अहमदनगर या कार्यालयाच्या अधिकारी व कर्मचा-यांची वेतनाची विस्तृत माहिती प्रकाशित करणे.

आरोग्य विषयक माहिती व जीवनविषयक आकडेवारी २२१०१०८२

अ. क्रं.	वर्ग	संख्या	वेतन रुपरेषा	इतर अनुज्ञेय भत्ते		
				नियमित (महागाई भत्ता घरभाडे भत्ता शहर भत्ता)	प्रसंगानुसार (जसे प्रवास भत्ता)	विशेष (जसे प्रकल्प भत्ता प्रशिक्षण भत्ता)
१	विस्तार अधिकारी (सांख्यिकी) वर्ग-३	१	९३००-३४८०० ग्रे.पे. ४४००	१२५ टक्के महा भ. + १० टक्के घरभाडे भत्ता.	कायमप्रवास भत्ता	प्रसंगानुसार
२	सांख्यिकी सहाय्यक वर्ग-३	१	९३००-३४८०० ग्रे.पे. ४२००	१२५ टक्के महा भ. + १० टक्के घरभाडे भत्ता.	कायमप्रवास भत्ता	प्रसंगानुसार

जिल्हा आरोग्य अधिकारी
जिल्हा परिषद, अहमदनगर.

कलम ४ (१) (ब) (१०)

जिल्हा परिषद, अहमदनगर या कार्यालयाच्या अधिकारी व कर्मचा-यांची वेतनाची विस्तृत माहिती प्रकाशित करणे.

गट वैदयकिय अधिकारी २२१००३७१

अ. क्रं.	वर्ग	संख्या	वेतन रुपरेषा	इतर अनुज्ञेय भत्ते		
				नियमित (महागाई भत्ता घरभाडे भत्ता शहर भत्ता)	प्रसंगानुसार (जसे प्रवास भत्ता)	विशेष (जसे प्रकल्प भत्ता प्रशिक्षण भत्ता)
१	वैदयकिय अधिकारी वर्ग-२	१९३	१५६००-३९१०० ग्रे.पे. ५४००	१२५ टक्के महा भ. + १० टक्के घरभाडे भत्ता.	प्रसंगानुसार	प्रसंगानुसार

जिल्हा आरोग्य अधिकारी
जिल्हा परिषद, अहमदनगर.

कलम ४ (१) (ब) (१०)

जिल्हा परिषद, अहमदनगर या कार्यालयाच्या अधिकारी व कर्मचा-यांची वेतनाची विस्तृत माहिती प्रकाशित करणे.

जिल्हा कुटुंब कल्याण केंद्र (राज्यक्षेत्र) २२११००५१

अ. क्रं.	वर्ग	संख्या	वेतन रुपरेषा	इतर अनुज्ञेय भत्ते		
				नियमित (महागाई भत्ता घरभाडे भत्ता शहर भत्ता)	प्रसंगानुसार (जसे प्रवास भत्ता)	विशेष (जसे प्रकल्प भत्ता प्रशिक्षण भत्ता)
१	अति.जि.आ.अ. वर्ग-१	१	१५६००-३९१०० ग्रे.पे. ६६००	१२५ टक्के महा भ. + १० टक्के घरभाडे भत्ता.	प्रसंगानुसार	प्रसंगानुसार
२	सहा.जि.आ.अ. वर्ग-१	३	१५६००-३९१०० ग्रे.पे. ६६००	१२५ टक्के महा भ. + १० टक्के घरभाडे भत्ता.	प्रसंगानुसार	प्रसंगानुसार
३	प्रशासन अधि. वर्ग-२	१	९३००-३४८०० ग्रे.पे. ४४००	१२५ टक्के महा भ. + १० टक्के घरभाडे भत्ता.	प्रसंगानुसार	प्रसंगानुसार
४	जि.विस्तार व माध्यम अधि. वर्ग-२	१	९३००-३४८०० ग्रे.पे. ४४००	१२५ टक्के महा भ. + १० टक्के घरभाडे भत्ता.	प्रसंगानुसार	प्रसंगानुसार
५	जिल्हा स्वास्थ्य परिचारीका वर्ग-३	१	९३००-३४८०० ग्रे.पे. ४३००	१२५ टक्के महा भ. + १० टक्के घरभाडे भत्ता.	प्रसंगानुसार	प्रसंगानुसार
६	तालुका आरोग्य अधिकारी	१४	१५६००-३९१०० ग्रे.पे. ५४००	१२५ टक्के महा भ. + १० टक्के घरभाडे भत्ता.	प्रसंगानुसार	प्रसंगानुसार

जिल्हा आरोग्य अधिकारी
जिल्हा परिषद, अहमदनगर.

कलम ४ (१) (ब) (१०)

जिल्हा परिषद, अहमदनगर या कार्यालयाच्या अधिकारी व कर्मचा-यांची वेतनाची विस्तृत माहिती प्रकाशित करणे.

जिल्हा कुटुंब कल्याण. २२११०५४१.

अ. क्रं.	वर्ग	संख्या	वेतन रुपरेषा	इतर अनुज्ञेय भत्ते		
				नियमित (महागाई भत्ता घरभाडे भत्ता शहर भत्ता)	प्रसंगानुसार (जसे प्रवास भत्ता)	विशेष (जसे प्रकल्प भत्ता प्रशिक्षण भत्ता)
१	अति.जिल्हा आरोग्य अधिकारी वर्ग-१ आर सी एच अंतर्गत	१	१५६००-३९१०० ग्रे.पे. ६६००	१२५ टक्के महा भ. + १० टक्के घरभाडे भत्ता.	प्रसंगानुसार	प्रसंगानुसार
२	जिल्हा सांख्यिकी सहाय्यक वर्ग-३	१	९३००-३४८०० ग्रे.पे. ४२००	१२५ टक्के महा भ. + १० टक्के घरभाडे भत्ता.	प्रसंगानुसार	प्रसंगानुसार
३	शित तंत्रज्ञ वर्ग-३	१	५२००-२०२०० ग्रे.पे. २४००	१२५ टक्के महा भ. + १० टक्के घरभाडे भत्ता.	कायमप्रवास भत्ता	प्रसंगानुसार

जिल्हा आरोग्य अधिकारी
जिल्हा परिषद, अहमदनगर.

कलम ४ (१) (ब) (१६)

अहमदनगर येथील जिल्हा आरोग्य अधिकारी, जिल्हा परिषद, अहमदनगर या कार्यालयातील शासकिय माहिती अधिकारी /सहाय्यक शासकिय माहिती अधिकारी/अपिलिय प्राधिकारी (तेथील लोकप्राधिकारीच्या कार्यक्षेत्रातील) यांची विस्तृत माहिती प्रकाशित करणे .

अ. शासकिय माहिती अधिकारी

अ . क्र.	शासकिय माहिती अधिकारीचे नांव	पदनाम	कार्यक्षेत्र	पत्ता/फोन	ई-मेल	अपिलिय प्राधिकारी
१	श्री.एम.बी.गिरी	प्रशासन अधिकारी	अहमदनगर जिल्हा	जिल्हा परिषद अहमदनगर आवार एस टी स्टॅन्ड समोर फोन नंबर ०२४१ २३२७४२५	. dhoahmed nagar@g mail.com	डॉ.पी.डी. गांडाळ, जिल्हा आरोग्य अधिकारी, जि.प.अ.नगर

कलम ४ (१) (ब) (१६)

अहमदनगर येथील जिल्हा आरोग्य अधिकारी, जिल्हा परिषद, अहमदनगर या कार्यालयातील शासकिय माहिती अधिकारी /सहाय्यक शासकिय माहिती अधिकारी/अपिलिय प्राधिकारी (तेथील लोकप्राधिकारीच्या कार्यक्षेत्रातील) यांची विस्तृत माहिती प्रकाशित करणे .

ब. सहाय्यक शासकिय माहिती अधिकारी.

अ. क्र.	सहाय्यक शासकिय माहिती अधिकारीचे नांव	पदनाम	कार्यक्षेत्र	पत्ता/फोन	ई-मेल
१	श्री.वाकडे जी एम	सहाय्यक लेखाधिकारी	अहमदनगर जिल्हा	जिल्हा परिषद अहमदनगर आवार एस टी स्टॅन्ड समोर फोन नंबर ०२४१ २३२७४२५	dhoahmednagar@gmail.com
२	श्री.गायकवाड टी एन	कक्ष अधिकारी	अहमदनगर जिल्हा	जिल्हा परिषद अहमदनगर आवार एस टी स्टॅन्ड समोर फोन नंबर ०२४१ २३२७४२५	dhoahmednagar@gmail.com
३	श्री. बोरुडे आर. पी.	कार्यालयीन अधिक्षक	अहमदनगर जिल्हा	जिल्हा परिषद अहमदनगर आवार एस टी स्टॅन्ड समोर फोन नंबर ०२४१ २३२७४२५	dhoahmednagar@gmail.com
४	श्री.फुदे पी के	कार्यालयीन अधिक्षक	अहमदनगर जिल्हा	जिल्हा परिषद अहमदनगर आवार एस टी स्टॅन्ड समोर फोन नंबर ०२४१ २३२७४२५	dhoahmednagar@gmail.com
५	श्री.मंहाडुळे एस डी	कार्यालयीन अधिक्षक	अहमदनगर जिल्हा	जिल्हा परिषद अहमदनगर आवार एस टी स्टॅन्ड समोर फोन नंबर ०२४१ २३२७४२५	dhoahmednagar@gmail.com
६	श्री.पवन वाडकर	जिल्हा कार्यक्रम व्यवस्थापक	राष्ट्रीय आरोग्य अभियान	जिल्हा परिषद अहमदनगर आवार एस टी स्टॅन्ड समोर फोन नंबर ०२४१ २३२७४२५	dhoahmednagar@gmail.com

कलम ४ (१) (ब) (११)

जिल्हा परिषद, अहमदनगर या कार्यालयाचे मंजूर अंदाजपत्रक व खर्चाचा तपशिल यांची विस्तृत माहिती प्रकाशित करणे.

अहमदनगर जिल्हा परिषद,

सन १५-१६ या वित्तीय वर्षात प्राप्त अनुदान व खर्चाचा तपशिल.

अनं	उपशिर्ष	बाब	अनुदान	खर्च	खर्च कशासाठी केला
१	आयुर्वेद २२१००४६०६	वेतन	१००७० ००		वेतनासाठी
		प्रवास /सादिल	२९५००	२९५००	प्रवासासाठी/सादिल
२	जिल्हा आरोग्य संघटना २२१००३९८	वेतन	२६८०० ०	९८९४८ १	वेतनासाठी
		प्रवास/ सादिल	३५०००	३५०००	प्रवासासाठी/सादिल
३	प्राथमिक आरोग्य पथके २२१०४९९२	वेतन	१३७९० ०००	६५५१० ४	वेतनासाठी
		प्रवास /सादिल	१२०००	१२०००	प्रवासासाठी/ सादिल
४	प्राथमिक आरोग्य केंद्रे २२१०५०४१	वेतन	३६३०९ ०००	२१९६९ ८८२	वेतनासाठी
		प्रवास/स ादिल	७०६०० ०	७०६०० ०	प्रवासासाठी
		सादिल			कार्यालयीन खर्च
		इंधन			इंधनासाठी
		मोटार वाहने			दुरुस्तीसाठी
		आहार			आहारासाठी
	एकुण-				
५	कुष्ठरोग नियंत्रण २२१०E००७	वेतन	१७४२० ००	१५८५१ ३७	वेतनासाठी

		प्रवास/ सादिल	२९८०० ०	२११७८ १	प्रवासासाठी
		सादिल			कार्यालयीन खर्च
	एकुण-				
६	जिल्हा कुटुंब कल्याण केंद्र २२११००५१	वेतन	६७००० ०	३९६५५ १	वेतनासाठी
		प्रवास/ सादिल	५२०००	५२०००	प्रवासासाठी
		सादिल			कार्यालयीन खर्च
	एकुण-				
अनं	उपशिर्ष	बाब			खर्च कशासाठी केला
७	ग्रामीण कुटुंब कल्याण २२११०१४९	वेतन	२८११७ ०००	२१२८८ २२०	वेतनासाठी
		प्रवास/स ादिल	५५०००	५५०००	प्रवासासाठी
	एकुण-				
८	प्रतिक्षमतेचा विस्तारीत कार्यक्रम २२११०३६३	वेतन	५६७९० ०००	२०४६२ २५	वेतनासाठी
		प्रवास/स ादिल	२७०००	२७०००	प्रवासासाठी
		सादिल			कार्यालयीन खर्च
	एकुण-				
९	जागतिक बँक प्रकल्प २२११०५४१	वेतन	३०००० ०	६६४७८	वेतनासाठी
		प्रवास/स ादिल	४७०००	४७०००	प्रवासासाठी
		सादिल			कार्यालयीन खर्च
	एकुण-				

जिल्हा आरोग्य अधिकारी
जिल्हा परिषद, अहमदनगर.

बिगर आदिवासी योजना (रुपये लाखात)

अनं	योजनेचे नांव	मंजुर नियतव्यय २०१५-१६	BDS वर मुक्त	प्रत्यक्ष खर्च	खर्च कशासाठी केला
२	प्राथमिक आरोग्य केंद्राचे बांधकाम व विस्तारीकरण करणे २२१०७४७२	५००	५००	००	बांधकाम व विस्तारीकरणसाठी
३	प्राथमिक आरोग्य उपकेंद्राचे बांधकामे व विस्तारीकरण करणे २२१०७४५४	२५०	२५०	५.१३	बांधकाम व विस्तारीकरणसाठी
४	प्राथमिक आरोग्य केंद्रासाठी औषधे, साधनसामुग्री व यंत्रसामुग्री खरेदी २२१०७४२७	१२०	१२०	९.०६	औषधे, साधनसामुग्री व यंत्रसामुग्रीसाठी
५	प्राथमिक आरोग्य उपकेंद्रासाठी औषधे, साधनसामुग्री व यंत्रसामुग्री खरेदी २२१०६०७२	१२२.५०	१२२.५०	९३.९१	औषधे, साधनसामुग्री व यंत्रसामुग्रीसाठी
	एकूण	९९२.५	९९२.५	१०८.१	

आदिवासी योजना (रुपये लाखात)

अनं	योजनेचे नांव	मंजुर नियतव्यय २०१५-१६	BDS वर मुक्त	प्रत्यक्ष खर्च	खर्च कशासाठी केला
१	प्राथमिक आरोग्य उपकेंद्राची औषधी अनुदानात वाढ २२१०२९३५	५०	१०	०६.२८	औषधासाठी
२	प्राथमिक आरोग्य केंद्राची औषध अनुदानात वाढ २२१०२९३५	२०	०४	१०६०	औषधासाठी
३	प्राथमिक आरोग्य उपकेंद्राची स्थापना २२१०४८७६	००	००	००	प्रा.आ.केंद्र उपकेंद्र स्थापनेसाठी
४	पल्स पोलीओ लसीकरण कार्यक्रम २२१००५६१	०.१०	००	००	पल्स पोलीओ लसीकरणासाठी
५	प्राथमिक आरोग्य केंद्राचे स्थलांतरण २२१०२९३५	०.५०	००	००	प्रा.आ.केंद्र स्थलांतरणासाठी
अनं	योजनेचे नांव	मंजुर नियतव्यय २०१५-१६	BDS वर मुक्त	प्रत्यक्ष खर्च	खर्च कशासाठी केला

६	प्राथमिक आरोग्य केंद्राच्या आहार सुविधेत वाढ २२१०२९३५	६	६	६	आहारासाठी
७	आरोग्य संस्थाची स्थापना/बांधकाम परिरक्षण २२१०४८७६	१८०	२३८	५८	आरोग्य संस्था स्थापना / बांधकामासाठी
८	दाईच्या बैठका २२१०४८३१	५	०	०	दाईच्या बैठकासाठी
९	प्राथमिक आरोग्य उपकेंद्राचे बांधकामे २२१०४९३८	५७	६४.१८	९	प्रा.आ.केंद्र उपकेंद्राच्या बांधकामासाठी
१०	प्राथमिक आरोग्य उपकेंद्राचे देखभाल व दुरुस्ती २२१०४९३८	५०	३५.५६	१.९७	देखभाल व दुरुस्तीसाठी
११	माता व ग्रेड ३ व ४ च्या बालकांना औषधोपचार २२१०४८५८	१५	००	००	मता व बालकांच्या औषधासाठी
१२	संवेदनशिल आदिवासी भागात आरोग्य सेवा पुरविणे २२१०२९३५	४१	९.९४	९.९४	आदिवासी (संवेदनशिल) भागात आरोग्य सेवासाठी
१३	प्राथमिक आरोग्य केंद्राचे बळकटिकरण करणे २२१०४८८५	३०	३०	००	बळकटिकरणासाठी
	एकूण	३८०	३८३.६८	७८.९१	
	एकूण एकंदरात	१३७२.५	४७६.१८	१८७.९१	

जिल्हा आरोग्य अधिकारी
जिल्हा परिषद,अहमदनगर

सावित्रीबाई फुले कन्या कल्याण पारितोषिक योजना

योजना महाराष्ट्र शासनाने स्त्रियांचा दर्जा उंचावण्याच्या दृष्टिकोनातून लागू केली आहे. एका कुटुंबात केवळ एक किंवा दोन मुलींच्या जन्मानंतर जर जोडप्याने कुटुंब नियोजन शस्त्रक्रिया करून घेतली तर त्यांना प्रोत्साहन मिळावे या हेतूने सुरु करण्यात आली आहे.

सदर योजना ही शासन निर्णय डिसेंबर १९९५ अन्वये १ एप्रिल १९९५ पासून सुरु करण्यात आली. २००० मध्ये जाहिर करण्यात आलेल्या राज्य लोकसंख्या धोरणातील निर्णयास अनुसरून १२ ऑक्टोबर २००१ पासून सुधारीत करण्यात आली. या योजनेची आमलबजावणी करतांना काही अडचणी निर्माण होऊ लागल्या त्यामुळे आडचणीवर उपाय योजना करून या योजने खाली आणखी सुधारणा करण्यात येऊन २४ एप्रिल २००७ पासून पुन्हा सुधारीत करण्यात आली.

योजनेचा उद्देश:-

- * समाजा मध्ये स्त्रीयांचा दर्जा उंचावणे.
- * मुलीचे घटते प्रमाण रोखण्यासाठी प्रोत्साहन.
- * सदर योजना दारिद्र्य रेषेखालील जोडप्यांसाठी असल्याने अशा कुटुंबातील

मुलींचा

अर्थिक दर्जा उंचावणे.

- * समाजात असणारा मुलगा व मुलगी भेद , मुलगाच वंशाचा दिवा हा हट्ट कमी करणे.

योजनेचे स्वरूप:-

- * योजना फक्त दारिद्र्य रेषेखालील जोडप्यांसाठी.

ही योजना राबविताना काही अडचणी निर्माण झाल्याने सदर योजनेत काही बदल करण्यात आला व सध्या पुढील प्रमाणे योजना राबविण्यात येत आहे.

* सन २४ एप्रिल २००७ च्या शासन निर्णयान्वये एका मुलीवर शस्त्रक्रिया केल्यास शस्त्रक्रिया करणा-या व्यक्तीस रु.२०००/- रोख व मुलीच्या नावे रु ८०००/- जर दोन मुली असतील तर रु.२०००/-रोख व प्रत्येकी रु४०००/- राष्ट्रीय बचत प्रमाणपत्राच्या स्वरूपात दिले जाते.

योजनेच्या अटी व शर्ती

- * महाराष्ट्रातील रहिवासी असावा.
- * लाभार्थी दारिद्र्य रेषेखालील असावा.
- *पती/ पत्नीने कु.नि.शस्त्रक्रिया शासनमान्य नोंदणीकृत संस्थेत /रुग्णालयातच केलेली असावी.
- * पती/पत्नी पैकी या पर्वी कोणीही निर्बिजीकरण शस्त्रक्रिया केलेली नसावी.
- * सदर लाभार्थीस फक्त १/२ मुलीच असाव्यात.मुलगा मात्र नसावा.

आवश्यक कागदपत्र

- * शासन निर्णया नुसार प्रपत्र अ व प्रपत्र ब विहित नमुण्यात भरलेला असावा.
- * रेशन कार्डची छांयाकीत प्रत

* जन्माचा दाखला मुलीचा किंवा (शाळा सोडल्याचा दाखला/ग्रामपंचायत दाखला.)

* दारिद्र्य रेषेच्या यादीमध्ये असल्याचा दाखला. (ग.वि.अधिकारी/तहसीलदार यांचा व शहरी

भागासाठी (नगर पलिका / महानगरपालिका)

योजनेची कार्यपध्दती.

सदर प्रकरण दाखल झाल्यानंतर अपुर्ण प्रकरणांना एक महिण्याच्याआत कळविण्यात येऊन ६ महिण्याची मुदत देण्यात येते. व प्रस्ताव पुर्तता केल्यानंतर कागदपत्राची पडताळणी करुन सर्व अटी व शर्ती पुर्ण करणा-या प्रस्तावांना जिल्हा आरोग्य अधिकारी यांचे मार्फत मा.मुख्यकार्यकारी अधिकारी यांची मंजूरी घेण्यात येते.त्यानंतर शासकिय अनुदानातुन सदरचा खर्च भागविण्यात येतो.

सन २०१५.१६ वर्षातील एकुण चौदा जोडप्यांना लाभ देण्यात येत आहे.

अ. न.	प्राप्त दिनांक	लाभार्थिचे नाव	संपुर्ण पत्ता	मुली	निवडीचे निकश
१	७/७/२०१४	सौ. उषा भाऊसाहेब शिंदे	रा. भांडेवाडी ता. कर्जत	२	दारिद्र्य रेषेखालील ,दोन किंवा एका मुलीवर कुटुंब नियोजन शस्त्रक्रिया
२	९/९/२०१४	सौ. कल्पना वसंत रांधवणे	रा. तिसगाव ता. पाथर्डी	२	दारिद्र्य रेषेखालील ,दोन किंवा एका मुलीवर कुटुंब नियोजन शस्त्रक्रिया
३	१४/१०/२०१४	सौ.आशा राजु धावडे	रा.उखलगाव,ता.श्रीगोंदा	२	दारिद्र्य रेषेखालील ,दोन किंवा एका मुलीवर कुटुंब नियोजन शस्त्रक्रिया
४	३१/१०/२०१४	सौ. संगिता नितीन कोरेकर	रा. खलपिंप्री ता. नेवासा	२	दारिद्र्य रेषेखालील ,दोन किंवा एका मुलीवर कुटुंब नियोजन शस्त्रक्रिया
५	११/१२/२०१४	सौ.सुमन गणेश दळवी	रा.खरातवाडी,(पीपळगाव पीसा)ता.श्रीगोंदा	१	दारिद्र्य रेषेखालील ,दोन किंवा एका मुलीवर कुटुंब नियोजन शस्त्रक्रिया
६	१२/१२/२०१४	सौ. वैशाली शरद रणशुर	रा.चिखली,ता.संगमनेर,	२	दारिद्र्य रेषेखालील ,दोन किंवा एका मुलीवर कुटुंब नियोजन शस्त्रक्रिया
७	३०/३/२०१५	सौ. मोनाली सुबोध प्रधान	रा. निंभेरे ता. राहुरी	२	दारिद्र्य रेषेखालील ,दोन किंवा एका मुलीवर कुटुंब नियोजन शस्त्रक्रिया
८	१०/४/२०१५	सविता विलास गायकवाड	हरेगाव ता. श्रीरामपूर	२	दारिद्र्य रेषेखालील ,दोन किंवा एका मुलीवर कुटुंब नियोजन शस्त्रक्रिया

९	१०/४/२०१५	मणिषा बाळू वाघमारे	हरेगाव ता. श्रीरामपूर	२	दारिद्र्य रेषेखालील ,दोन किंवा एका मुलीवर कुटुंब नियोजन शस्त्रक्रिया
१०	०६/०६/२०१५	सौ.मनिषा प्रविण मोरे	रा. कोळगाव,(पांढरेवाडी)ता. श्रीगोंदा	२	दारिद्र्य रेषेखालील ,दोन किंवा एका मुलीवर कुटुंब नियोजन शस्त्रक्रिया
११	२२/०६/२०१५	सौ.मालती संपत कहांडळ	रा देवकौटे,ता.संगमनेर, प्रा.आ.केंद तळेगाव	२	दारिद्र्य रेषेखालील ,दोन किंवा एका मुलीवर कुटुंब नियोजन शस्त्रक्रिया
१२	१/७/२०१५	सौ. सिमा बाळासाहेब वाबळे	रा. अंतरवली ता.नेवासा	१	दारिद्र्य रेषेखालील ,दोन किंवा एका मुलीवर कुटुंब नियोजन शस्त्रक्रिया
१३	१५/१०/२०१५	सौ. सुनिता सचिन कोपरे	टिळकनगर ता.कोपरगाव	२	दारिद्र्य रेषेखालील ,दोन किंवा एका मुलीवर कुटुंब नियोजन शस्त्रक्रिया
१४	२८/१०/२०१५	सौ. नंदा भाउसाहेब गडाख	पारेगाव बु. ता.संगमनेर	२	दारिद्र्य रेषेखालील ,दोन किंवा एका मुलीवर कुटुंब नियोजन शस्त्रक्रिया

कलम ४ (१) (ब) (१६)

अहमदनगर येथील जिल्हा आरोग्य अधिकारी, जिल्हा परिषद, अहमदनगर या कार्यालयातील शासकिय माहिती अधिकारी /सहाय्यक शासकिय माहिती अधिकारी/अपिलिय प्राधिकारी (तेथील लोकप्राधिकारीच्या कार्यक्षेत्रातील) यांची विस्तृत माहिती प्रकाशित करणे.

क. अपिलिय अधिकारी.

अ . क्र .	अपिलिय अधिकारीचे नांव	पदनाम	कार्यक्षेत्र	पत्ता/फोन	ई-मेल	यांच्या अधिनस्त शासकिय माहिती अधिकारी
१	डॉ.पी.डी.गांडाळ	जिल्हा आरोग्य अधिकारी	अहमदनगर जिल्हा	जिल्हा परिषद अहमदनगर	dhoahmednagar@gmail.com	मुख्य कार्यकारी अधिकारी, जिल्हा परिषद अहमदनगर

जिल्हा परिषद, अहमदनगर.

आरोग्य विभाग